

İKTİSADİ VE İDARİ
BİLİMLER FAKÜLTESİ

2019 YILI

BİRİM FAALİYET RAPORU

HARCAMA YETKİLİSİ SUNUŞU

5018 Sayılı Kamu Mali Yönetimi ve Kontrol Kanununun 41. Maddesine bağlı kalınarak, Maliye Bakanlığı tarafından düzenlenen ve Kamu İdarelerince hazırlanması istenen Faaliyet Raporları Hakkındaki Yönetmelik çerçevesinde hazırlanan 2019 yılı Faaliyet Raporu, Fakültemizde 2019 yılı içinde yapılanlar ile nerede olduğumuzu ve nereye ulaşmak istediğimizi, ayrıca artılarımız ve eksilerimizin neler olduğunu gösteren bir çalışmadır.

Fakültemizin evrensel eğitim ve öğretim ilkeleri doğrultusunda toplumun ihtiyaç duyduğu insan gücünü hazırlayabilmesi, ulusal ve uluslararası düzeyde saygın eğitim kurumları arasında yer alabilmesi, ihtiyaç duyulan maddi ve manevi kaynakların temin edilmesi, ayrıca akademik ve idari personelin kendisinden beklenen görevleri zamanında ve etkin bir şekilde yerine getirmeleri ile mümkün olacaktır. Bu çalışmalar bundan sonraki yıllarda yapılacak, daha detaylı ve verimli olacağını düşündüğümüz çalışmalara rehber olacaktır.

Harcama yetkilisi olarak; bu raporda yer alan bilgilerin güvenilir, tam ve doğru olduğunu açıklanan faaliyetler için bütçe ile tahsis edilmiş kaynakların, planlanmış amaçlar doğrultusunda ve Mali Yönetim İlkelerine uygun olarak kullanıldığını ve iç kontrol sisteminin işlemlerin yasallık ve düzenliliğine ilişkin yeterli güvenceyi sağladığını beyan ederim.

Tüm Akademik ve İdari Personele bu çalışmaların başarıya ulaşması için gösterdikleri özverili çalışmalarından dolayı teşekkür ederim.

Prof. Dr. Tuğrul KANDEMİR
İktisadi ve İdari Bilimler Fakültesi Dekanı

İÇİNDEKİLER

HARCAMA YETKİLİSİ SUNUŞU	ii
İÇİNDEKİLER.....	iii
TABLO LİSTESİ	iv
1. GENEL BİLGİLER	1
1.1. MİSYON VE VİZYON	1
1.2. YETKİ, GÖREV VE SORUMLULUKLAR	1
1.3. BİRİME İLİŞKİN BİLGİLER	1
1.3.1. Tarihsel Gelişim	1
1.3.2. Örgüt Yapısı	2
1.3.3. Fiziksel Yapı	3
1.3.3.1. Taşınmazlar	3
1.3.3.2. Taşınımlar	5
1.3.4. Bilgi Kaynakları ve Teknolojik Kaynaklar	6
1.3.5. İnsan Kaynakları	7
1.3.5.1. Akademik Personel.....	7
1.3.5.2. İdari Personel.....	10
1.3.6. Sunulan Hizmetler	12
1.3.6.1. Eğitim Hizmetleri	12
1.3.6.2. Araştırma ve Geliştirme Hizmetleri	20
1.3.6.3. Sosyal Hizmetler	21
1.3.6.4. İdari Hizmetler.....	23
1.3.7. Yönetim ve İç Kontrol Sistemi	24
2.1. BİRİMİN AMAÇLARI	24
3. FAALİYETLERE İLİŞKİN BİLGİ VE DEĞERLENDİRMELER	24
3.1. MALİ BİLGİLER	24
3.1.1 Bütçe Uygulama Sonuçları	24
3.1.2 Mali Denetim Sonuçları	26
3.1.2.1. Dış Denetim.....	26
3.1.2.2. İç Denetim	26
3.2. PERFORMANS BİLGİLERİ	26
4. KURUMSAL KABİLİYET VE KAPASİTENİN DEĞERLENDİRİLMESİ	27
4.1. GÜÇLÜ YÖNLER.....	27
4.2. İYİLEŞTİRMEYE AÇIK YÖNLER	27
4.3. DEĞERLENDİRME.....	28
5. ÖNERİ VE TEDBİRLER	28

EK-1 : İÇ KONTROL GÜVENCE BEYANI.....29

EK-2: BİRİM YÖNETİM KURULUHata! Yer işareti tanımlanmamış.

TABLO LİSTESİ

Tablo 1: Temel Hizmet Alanları.....	3
Tablo 2: Eğitim ve Araştırma Alanları	3
Tablo 3: Akademik Personel ve İdari Personel Hizmet Alanları	3
Tablo 4: Konferans Salonu ve Toplantı Salonlarının Sayı ve Kapasitelerine Göre Dağılımı	4
Tablo 5: Kütüphane Hizmet Alanları	4
Tablo 6: Sosyal Alanların Sayı, Alan ve Kapasitelerine Göre Dağılımı	4
Tablo 7: Diğer Hizmet Alanları.....	5
Tablo 8: Taşınır Malzemeler Sayı ve Tutarları	5
Tablo 9: Taşıt Sayıları	5
Tablo 10: Birim Tarafından Kullanılan Yazılımlar ve Kullanım Amaçları	6
Tablo 11: Teknolojik Kaynaklar.....	6
Tablo 12: Bilgi Kaynakları	7
Tablo 13: Akademik Personelin Unvanları İtibarıyla Dağılımı	7
Tablo 14: Akademik Personelin Unvan İtibarıyla Çalıştığı Programlara Göre Dağılımı.....	7
Tablo 15: Diğer Üniversitelerden Görevlendirilen Akademik Personel Bilgileri	8
Tablo 16: Diğer Üniversitelere Görevlendirilen Akademik Personel Bilgileri	8
Tablo 17: Uluslararası Akademik Personel Bilgileri.....	8
Tablo 18: Değişim Programı Kapsamında Giden Akademik Personel Bilgileri	8
Tablo 19: Değişim Programı Kapsamında Gelen Akademik Personel Bilgileri	8
Tablo 20: Akademik Personelin Yaşlara Göre Dağılımı	9
Tablo 21: Akademik Personelin Kıdem/Hizmet Sürelerine Göre Dağılımı	9
Tablo 22: Akademik Personelin Cinsiyete Göre Dağılımı	9
Tablo 23: Akademik Personelin Temel Eğitim Alanlarına Göre Dağılımı	10
Tablo 24: İdari Personel Sayıları.....	10
Tablo 25: İdari Personelin Yaş Grupları İtibarıyla Dağılımı	10
Tablo 26: İdari Personelin Hizmet Süreleri İtibarıyla Dağılımı	11
Tablo 27: İdari Personelin Cinsiyet Dağılımı.....	11
Tablo 28: İdari Personelin Eğitim Durumuna Göre Dağılımı	11
Tablo 29: İdari Personel Eğitim Bilgileri	11
Tablo 30: Değişim Programı Kapsamında Yurtdışına Giden İdari Personel Bilgileri	12
Tablo 31: Program Bilgileri.....	12
Tablo 32: Öğrenim Türlerine Göre Öğrenci Sayıları	12
Tablo 33: Öğrencilerin Temel Alanlara Göre Dağılımı	13
Tablo 34: Çift Anadal ve Yan Dal Programına Katılan Öğrenci Sayıları	13
Tablo 35: Çift Anadal ve Yan Dal Programından Mezun Olan Öğrenci Sayıları	13
Tablo 36: Öğrencilerin İllere Göre Dağılımı	13
Tablo 37: Uluslararası Öğrenci Bilgileri	14
Tablo 38: YKS Sonucu Yerleşen Öğrenci Sayısı ve Doluluk Oranı	166
Tablo 39: YKS Sonucu Yerleşen Öğrencilerin Başarı Sıralamaları.....	166

Tablo 40: Geçiş Yapan Öğrenci Sayıları.....	177
Tablo 41: Değişim Programı Kapsamında Giden Öğrenci Sayısı	177
Tablo 42: Değişim Programı Kapsamında Gelen Öğrenci Sayısı	19
Tablo 43: Staj Yapan Öğrenci Sayısı	19
Tablo 44: Mezun Durumundaki ve Mezun Olan Öğrenci Sayıları.....	200
Tablo 45: Ulusal ve Uluslararası Proje Bilgileri.....	20
Tablo 46: Bilimsel Yayınlar	20
Tablo 47: Akademik Personelin ISI İndekslerine Giren Dergilerdeki Görevlerinin Dağılımı	21
Tablo 48: Ulusal ve Uluslararası Hakemlik Sayıları	21
Tablo 49: Spor Tesislerinde Gerçekleştirilen Faaliyet Bilgileri	21
Tablo 50: Öğrencilerin/Takımların Turnuvalarda/Sanatsal-Kültürel Yarışmalarda Kazandıkları Ödüller/Dereceler	21
Tablo 51: Diğer Uygulama ve Hizmet Faaliyetleri Sayıları.....	21
Tablo 52: Burs Hizmetlerinden Yararlanan Öğrenci Sayıları	22
Tablo 53: Kısmi Zamanlı Öğrenci Çalıştırma Programı Kapsamında Çalışan Öğrenci Bilgileri	22
Tablo 54: Öğrenci Topluluklarının Yürüttüğü Faaliyet Bilgileri	22
Tablo 55: Diğer Eğitim Faaliyet Bilgileri.....	23
Tablo 56: İhalelere İlişkin Bilgiler	23
Tablo 57: Doğrudan Teminlere İlişkin Bilgiler	23
Tablo 58: İkili Protokol ve Sözleşmeler	23
Tablo 59: Bütçe Uygulama Sonuçları	24
Tablo 60: Birim Bütçesinden Gerçekleştirilen Öğrenci Başına Düşen Cari Hizmet Maliyetleri	25
Tablo 61: Döner Sermaye İşletmesi Bütçe Giderleri Uygulama Sonuçları.....	25
Tablo 62: Döner Sermaye Gelirleri	25
Tablo 63: Birim Bütçesinden Öğretim Üyesi Başına Düşen Döner Sermaye Gelirleri.....	25
Tablo 64: Performans Göstergeleri.....	26

1. GENEL BİLGİLER

1.1. MİSYON VE VİZYON

Misyonumuz; mesaimizi ve enerjimizi uluslararası düzeyde eğitim öğretim ve bilimsel araştırma faaliyetlerini gerçekleştirilmede harcayarak şehrimizin, bölgemizin ve ülkemizin ekonomik ve toplumsal gelişimine katkı sağlayan bir fakülte olmaktır.

Vizyonumuz; eğitim öğretim ve bilimsel araştırma faaliyetlerinde ulaştığı uluslararası saygınlık ve başarıyla öğrencilerin, mezunların ve çalışanların mensubu olmaktan gurur duydukları bir fakülte olmaktır.

Hedefler

- Yurtdışı kurumlarla iş birliğinin artırılarak fakültemize gelen-giden öğrenci sayılarının artırılması
- Fakültemizin uluslararası tanınırlığını artıracak yayınlar ve çalışmalar yapmak
- Yurtdışı ve yurtiçi destekli proje ve yayın sayısının artırılması
- Üniversite-Sanayi iş birliğinde aktif görev üstlenme

1.2. YETKİ, GÖREV VE SORUMLULUKLAR

Kendi ihtisas gücü ve maddi kaynaklarını rasyonel, verimli ve ekonomik şekilde kullanarak, kalkınma planları ilke ve hedefleri ile Yükseköğretim Kurulu tarafından yapılan plan ve programlar doğrultusunda, ülkenin ihtiyacı olan dallarda ve sayıda insan gücü yetiştirmek, ülkenin bilimsel, kültürel, sosyal ve ekonomik yönlerden ilerlemesini ve gelişmesini ilgilendiren sorunlarını, diğer kuruluşlarla işbirliği yapmak, kamu kuruluşlarına önerilerde bulunmak suretiyle öğretim ve araştırma konusu yapmak, sonuçlarını toplumun yararına sunmak ve kamu kuruluşlarınca istenecek inceleme ve araştırmaları sonuçlandırarak düşüncelerini ve önerilerini bildirmektir.

1.3. BİRİME İLİŞKİN BİLGİLER

1.3.1. Tarihsel Gelişim

Eskişehir İktisadi ve Ticari İlimler Akademisi Profesörler Kurulu'nun 12 Ekim 1974 tarih ve 23 sayılı kararı ile kurulmasına karar verilen "Afyon Maliye Muhasebe Yüksekokulu" şu anda rektörlük birimlerinin bulunduğu Afyon Lisesinin köşesindeki binada 1974-1975 öğretim yılında 350 öğrenci ile eğitime başladı. Kuruluşundan birkaç yıl sonra "Afyon Mali Bilimler Fakültesi" adıyla eğitim-öğretim faaliyetlerini sürdüren okulun statüsü 1982 yılında yeniden değişti.

1982 yılında yükseköğretimde yapılan yeni düzenlemelerle Eskişehir İktisadi ve Ticari İlimler Akademisi, Anadolu Üniversitesi olarak yeniden yapılanırken, "Afyon Mali Bilimler Fakültesi" de Anadolu Üniversitesi İktisadi ve İdari Bilimler Fakültesi'ne bağlı "Afyon Maliye Muhasebe Yüksekokulu" olarak eski haline dönüştürüldü.

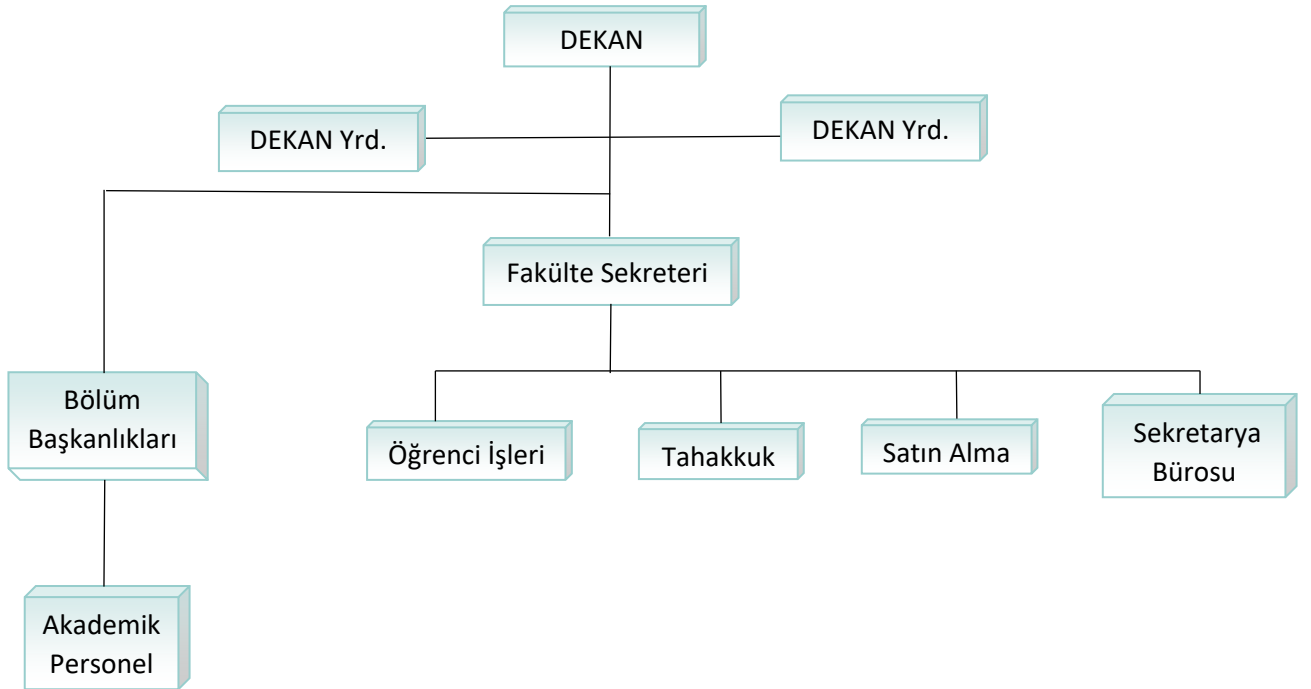
1987 yılında tekrar fakülte haline dönüştürülerek "Afyon İktisadi ve İdari Bilimler Fakültesi " adını aldı. 11 Temmuz 1992 tarihinde Afyon Kocatepe Üniversitesi'nin Kuruluş Kanununun Resmi Gazetede yayımlanması ile bağlantısı ve adı değişerek Afyonkarahisar Kocatepe Üniversitesinin Rektörlüğüne bağlı olarak İktisadi ve İdari Bilimler Fakültesine dönüştürüldü.

"İktisat", "Maliye" ve "İşletme" bölümleri ile eğitime devam ederken Yüksek Öğretim Kurulu Başkanlığı'nın 13 Nisan 2006 tarihli 8932 ve 8933 no'lu izinleriyle "Uluslararası Ticaret ve Finansman" ve "İngilizce İşletme" bölümleri açılmıştır. 18.08.2008 yılında Yükseköğretim Kurulu Başkanlığı'nın 22329 sayılı kararı ile açılan ve başlangıçta Kamu Yönetimi adıyla kurulan son bölümümüz, 05.04.2017 tarihli Yükseköğretim Yürütme Kurulu toplantısında alınan kararla ve ilgili mevzuat doğrultusunda Siyaset Bilimi ve Kamu Yönetimi adını almıştır. Ahmet Necdet Sezer Kampüsünde bulunan İktisadi ve İdari Bilimler Fakültesi eğitime altı bölümle devam etmektedir.

Ufkumuz; insanlığın yararı için alanımızdaki evrensel bilgi üretiminde söz sahibi olmaktır. Hedefimiz; evrensel değerler ve bilgileri öğrencilerimize sunmak, ilimiz ve bölgemizde üniversite-sanayi-halk iş birliğini sağlamada öncülük etmek ve yararlı bilgilerle donanmış bireyler yetiştirmektir.

1.3.2. Örgüt Yapısı

Fakültemiz Afyon Kocatepe Üniversitesi rektörlüğüne bağlı olarak eğitim faaliyetlerini sürdürmektedir.



1.3.3. Fiziksel Yapı

1.3.3.1. Taşınmazlar

Tablo 1: Temel Hizmet Alanları

HİZMET ALANLARI	ALAN (m ²)
Eğitim	4489
Araştırma	
Sağlık	
Kütüphane	
Toplantı, Semir ve Konferans Salonu	400
Sosyal Alanlar	300
Kapalı Spor Tesisleri	
Açık Spor Tesisleri	
Barınma	
İdari	1679
Diğer	7941
TOPLAM	14736

Yukarıdaki tabloda hizmet alanları metrekare olarak verilen İktisadi ve İdari Bilimler Fakültesi, ANS (Ahmet Necdet Sezer) Kampüsü içerisinde konumlanmaktadır. Toplam hizmet alanı 14736 m²'dir.

Tablo 2: Eğitim ve Araştırma Alanları

EĞİTİM VE ARAŞTIRMA ALANLARI	KAPASİTESİ						TOPLAM
	0-50	51-75	76-100	101-150	151-250	251 ve üzeri	
Amfi				5	2		7
Sınıf	7	4	18	1			30
Diğer Eğitim Alanları							
Laboratuvarlar							
TOPLAM	7	4	18	6	2		37

İktisadi ve İdari Bilimler fakültesi içerisinde kapasitesi 100-250 kişi arasında değişen 7 adet amfi, kapasitesi 0-150 kişi arasında değişen 30 sınıf ile toplam 37 eğitim alanıyla eğitim-öğretime devam etmektedir.

Tablo 3: Akademik Personel ve İdari Personel Hizmet Alanları

HİZMET ALANI	SAYI	ALAN (m ²)	ODA BAŞINA DÜŞEN PERSONEL SAYISI	PERSONEL BAŞINA DÜŞEN ALAN (m ²)
Akademik Personel Çalışma Odası	65	1200	1,15	16
İdari Personel Çalışma Odası	13	450	1,46	23,68
İdari Personel Servis Odası				
TOPLAM	78	1650	1,21	16,60

İktisadi ve İdari Bilimler Fakültesi içerisinde 65 akademik personel, 13 idari personel kullanımına ayrılmış toplam 78 çalışma odası bulunmaktadır. Oda başına düşen personel sayısı 1,21 olup personel başına düşen alan ise 16,60 m²'dir.

Tablo 4: Konferans Salonu ve Toplantı Salonlarının Sayı ve Kapasitelerine Göre Dağılımı

SALONLAR	KAPASİTESİ						TOPLAM
	0-50	51-75	76-100	101-150	151-250	251 ve üzeri	
Konferans Salonu				1			1
Toplantı Salonu	1						1
TOPLAM	1			1			2

İktisadi ve İdari Bilimler Fakültesi içerisinde 1 adet konferans salonu, 1 adet toplantı salonu bulunmaktadır.

Tablo 5: Kütüphane Hizmet Alanları

ALAN ADI	SAYI	OTURMA KAPASİTESİ	ALAN (m ²)
Genel Kütüphane Alanı			
Grup Çalışma Odası			
Multimedya Salonu			
E-kütüphane Salonu			
Akademisyen Çalışma Odası			
Referans Kaynaklar Salonu			
Kütüphane İdari Birimleri			
TOPLAM			

Tablo 6: Sosyal Alanların Sayı, Alan ve Kapasitelerine Göre Dağılımı

SOSYAL ALANLAR		SAYI	ALAN (m ²)	KAPASİTE
SOSYAL	Kafeterya/ Kantine- Çay Ocağı	1	400	150
	Restaurant			
	Yemekhane (Personel)			
	Yemekhane (Öğrenci)			
	Anaokulu/Kreş			
	Sinema Salonu			
BARINMA	Lojmanlar			
	Misafirhaneler			
	Otel			
	Yurt			
SPOR	Açık Spor Tesisleri			
	Kapalı Spor Tesisleri			
DİĞER ALANLAR	Banka Şubesi			
	Sendika Şubesi			
	ÖSYM Bürosu			
	Hediyelik Eşya Mağazası			
	Kuaför			
	ATM			
	Yiyecek Otomatı			
	Açık Otopark	1	600	60
	Diğer			
TOPLAM		2	1000	210

Fakültemiz bünyesinde toplam 600 m² açık otopark, 400 m² kafeterya/kafe bulunmaktadır.

Tablo 7: Diğer Hizmet Alanları

ALAN ADI	SAYI	ALAN (m ²)
Çay Ocağı, Kafeterya vb.	1	15
Toplantı Salonu	1	80
Arşiv, Depo, Ambar vb.	3	250
Mescit	2	100
Atölye		
Kapalı Diğer Hizmet Alanları		
...		
TOPLAM	7	445

İktisadi ve İdari Bilimler Fakültesi içerisinde 1 adet çay ocağı, 1 adet toplantı salonu, 3 adet arşiv, 2 adet mescit bulunmaktadır.

Taşınmazlar başlığı altında incelenen bileşenlerde bir önceki yıla göre herhangi bir değişikliğe rastlanmamıştır. Sosyal alanların sayısının ve alanlarının artırılmasının fakültenin yararına olabileceği düşünülmektedir.

1.3.3.2. Taşınırlar

Tablo 8: Taşınır Malzemeler Sayı ve Tutarları

DAYANIKLI TAŞINIRLAR	SAYI	TUTAR
Tesis, Makine ve Cihazlar	37	68.016,97
Taşıtlar	37	15.867,58
Demirbaşlar	4255	1.740.531,71

Fakülte bünyesinde 2018 yılına kıyasla tesis, makine ve cihazların sayısı 5 adet azalmış, demirbaşların sayısı 210 adet artmış olup taşıt sayısında herhangi bir değişme olmamıştır. Bu değişmeler ile birlikte toplam dayanıklı taşınır sayısı 4329 adet olup bunların mali değeri 1.824,416,26 TL'dir. 2018 yılına göre dayanıklı taşınır sayısı yaklaşık % 4,97, mali değeri yaklaşık % 5,52 artmıştır.

Tablo 9: Taşıtlar Sayıları

TAŞIT CİNSİ	SAYI
Bisiklet	37
Otomobil
Minibüs
Kamyon
Kamyonet
TOPLAM	37

Fakülte bünyesinde bulunan taşıtların tamamı bisiklet olup toplam sayısı 37'dir.

1.3.4. Bilgi Kaynakları ve Teknolojik Kaynaklar

Tablo 10: Birim Tarafından Kullanılan Yazılımlar ve Kullanım Amaçları

YAZILIM TÜRÜ	PROGRAM ADI	KULLANIM AMACI
ÜNİVERSİTE TARAFINDAN GELİŞTİRİLEN YAZILIMLAR		
SATIN ALINAN VEYA KİRALANAN YAZILIMLAR		
ÜCRETSİZ KULLANILAN YAZILIMLAR		

Tablo 11: Teknolojik Kaynaklar

TEKNOLOJİK KAYNAK ADI	SAYI
Masaüstü Bilgisayar	55
Dizüstü Bilgisayar	88
Tablet Bilgisayar	2
Cep Bilgisayarı	
Projeksiyon	47
Slayt Makinesi	
Yazıcı	82
Fotokopi Makinesi	3
Tarayıcı	1
Faks	1
Sunucu	
Yazılım	
Tepegöz	
Episkop	
Barkot Okuyucu	
Baskı Makinesi	2
Fotoğraf Makinesi	3
Kamera	21
Televizyon	8
Müzik Seti	1
	25
TOPLAM	339

İktisadi ve İdari Bilimler Fakültesi içerisinde önceki yıla göre dizüstü bilgisayar sayısında 2 adet azalmış, faks 1 adet ve masaüstü bilgisayar sayılarında 2 adet artış gerçekleşmiştir. Bu değişiklikler ile birlikte toplam 339 adet teknolojik kaynak bulunmaktadır.

Tablo 12: Bilgi Kaynakları

BİLGİ KAYNAĞI ADI	SAYI
Basılı Yayınlar	
Basılı Süreli Yayınlar (Dergiler)	2
E-kitap	
Tezler	
Kitap Ekleri - CD'ler	
TOPLAM	2

Fakültemiz bünyesinde “İktisadi ve İdari Bilimler Fakültesi Dergisi” ismiyle yayın yapan dergimiz 2019 yılında 2 sayı çıkarmıştır.

1.3.5. İnsan Kaynakları

1.3.5.1. Akademik Personel

Tablo 13: Akademik Personelin Unvanları İtibarıyla Dağılımı

UNVAN	SAYI
Prof. Dr.	22
Doç Dr.	6
Dr. Öğr. Üyesi	23
Araştırma Görevlisi	22
Öğretim Görevlisi	2
TOPLAM	75

2019 yılı itibarıyla bir önceki yıla kıyasla; profesör sayısı 1 kişi artmış, doçent sayısı 4 azalmış, Dr. öğretim üyesi sayısı değişmemiş olup, araştırma görevlisi sayısı 5 azalmış, öğretim görevlisi sayısı 2 azalmıştır. Bu değişmelerle birlikte İktisadi ve İdari Bilimler Fakültesi’nde toplam akademik personel sayısı 75 olup 2018 yılına kıyasla 10 kişi eksilmiştir. Fakültemiz akademik personelinin %68’ü öğretim üyelerinden %32’si araştırma ve öğretim görevlilerinden oluşmaktadır.

Tablo 14: Akademik Personelin Unvan İtibarıyla Çalıştığı Programlara Göre Dağılımı

PROGRAM ADI	PROF. DR.	DOÇENT DR.	DR. ÖĞR. ÜYESİ	ARŞ. GÖR.	ÖĞR. GÖR.	TOPLAM
İşletme	7	1	13	8	0	29
İktisat	5	3	5	4	0	17
Maliye	5	1	1	3	2	12
UTF	3	1	1	2	0	7
Siy. Bilimi ve Kamu Yön.	2	0	3	5	0	10
TOPLAM	22	6	23	22	2	75

2019 yılında Fakültemizin en çok öğretim elemanı olan bölümü İşletme Bölümü olmuştur. İşletme bölümünü sırasıyla İktisat, Maliye, Siyaset Bil. Ve Kamu Yön. ve UTF bölümleri takip etmektedir. Bir önceki yıla göre; İşletme Bölümünde 4 kişilik artış olurken İktisat Bölümünde 2 kişilik azalma olmuştur. Uluslararası Ticaret ve Finansman (UTF), Siyaset Bilimi ve Kamu Yönetimi programlarında 1 akademik personel sayısı azalırken, Maliye Bölümünde 1 artış olmuştur.

Tablo 15: Diğer Üniversitelerden Görevlendirilen Akademik Personel Bilgileri

ÇALIŞTIĞI PROGRAM	UNVAN	GELDİĞİ ÜNİVERSİTE	GÖREVLENDİRİLDİĞİ TARİH ARALIĞI

Tablo 16: Diğer Üniversitelere Görevlendirilen Akademik Personel Bilgileri

ÇALIŞTIĞI PROGRAM	UNVAN	GİTTİĞİ ÜNİVERSİTE	GÖREVLENDİRİLDİĞİ TARİH ARALIĞI

Tablo 17: Uluslararası Akademik Personel Bilgileri

ÇALIŞTIĞI PROGRAM	UNVAN	PERSONEL SAYISI	GELDİĞİ ÜLKE VE ÜNİVERSİTE

Tablo 18: Değişim Programı Kapsamında Giden Akademik Personel Bilgileri

PROGRAMIN ADI	UNVANI	ADI SOYADI	GİTTİĞİ ÜLKE	GİTTİĞİ ÜNİVERSİTE	TARİH

Tablo 19: Değişim Programı Kapsamında Gelen Akademik Personel Bilgileri

PROGRAMIN ADI	UNVANI	ADI SOYADI	TARİH

Tablo 20: Akademik Personelin Yaşlara Göre Dağılımı

	21-25 YAŞ	26-30 YAŞ	31-35 YAŞ	36-40 YAŞ	41-50 YAŞ	51 YAŞ ÜZERİ	TOPLAM	ORT. YAŞ
Öğretim Üyesi Sayısı	-	-	2	7	27	15	51	48,44
Öğretim Üyesi Oranı (%)	-	-	3	14	53	30	100	
Diğer Öğretim Elemanı Sayısı	2	7	9	5	1	-	24	32,04
Diğer Öğretim Elemanı Oranı (%)	8	29	38	21	4	-	100	
Topl. Personel Sayısı	2	7	11	12	28	15	75	43,19
Ak. Pers. Oranı (%)	3	10	14	16	37	20	100	

Fakültemiz öğretim üyelerinin yaş ortalaması 48,44 iken diğer öğretim elemanlarının yaş ortalaması 32,04'tür. Fakültemizdeki tüm akademik personelin yaş ortalaması bir önceki yıla göre %3,8 artarak 43,19 olmuştur.

Tablo 21: Akademik Personelin Kıdem/Hizmet Sürelerine Göre Dağılımı

KIDEM ARALIĞI	1-3 YIL	4-6 YIL	7-10 YIL	11-15 YIL	16-20 YIL	21-24 YIL	25 YIL ÜZERİ	TOPLAM
Öğretim Üyesi Sayısı	1	1	2	5	9	8	25	51
Öğretim Üyesi Oranı	2	2	4	10	18	16	48	100
Diğer Öğretim Elemanı Sayısı	11	3	6	4	-	-	-	24
Diğer Öğretim Elemanı Oranı (%)	46	13	25	16	-	-	-	100
Toplam Akademik Personel Sayısı	12	4	8	9	9	8	25	75
Toplam Akademik Personel Oranı (%)	16	5	10	12	12	10	35	100

Fakültemiz akademik kadrosunun %56'sinin en az 16 yıllık tecrübeye sahip olduğu görülmektedir. Dolayısıyla akademik kadromuzun genel olarak tecrübeli personellerden oluştuğu söylenebilir.

Tablo 22: Akademik Personelin Cinsiyete Göre Dağılımı

UNVAN	KADIN		ERKEK		TOPLAM PERSONEL
	Sayı	Oran (%)	Sayı	Oran (%)	
Prof. Dr.	3	14	19	86	22
Doç Dr.	1	17	5	83	6
Dr. Öğr. Üyesi	8	35	15	65	23
Araştırma Görevlisi	10	45	12	55	22
Öğretim Görevlisi	-	-	2	100	2
TOPLAM	22	29	53	71	75

Akademik personelimizin %71'i erkek, %29'u ise kadınlardan oluşmaktadır.

Tablo 23: Akademik Personelin Temel Eğitim Alanlarına Göre Dağılımı

UNVAN	BEŞERİ VE SOSYAL BİLİMLER TEMEL ALANI	SAĞLIK BİLİMLERİ TEMEL ALANI	DOĞA VE MÜHENDİSLİK BİLİMLERİ TEMEL ALANI
Prof. Dr.	22		
Doç Dr.	6		
Dr. Öğr. Üyesi	23		
Araştırma Görevlisi	22		
Öğretim Görevlisi	2		
TOPLAM	75		

Fakültemiz akademik personelinin tamamı doğası gereği beşeri ve sosyal bilimler alanında çalışmaktadır.

1.3.5.2. İdari Personel

Tablo 24: İdari Personel Sayıları

KADRO SINIFI	KADROLU ÇALIŞAN	BAŞKA KURUMLARA/ BİRİMLERE GÖREVLENDİRİLEN PERSONEL SAYISI	BAŞKA KURUMLARDAN/ BİRİMLERDEN GÖREVLENDİRİLEN PERSONEL SAYISI	FİİLİ ÇALIŞAN PERSONEL SAYISI
Genel İdari Hizmetler	5	1	5	10
Sağlık Hizmetleri				
Teknik Hizmetler				
Avukatlık Hizmetleri				
Yardımcı Hizmetler	1	2	-	1
Sözleşmeli Memur				
Daimi İşçi		-	5	5
TOPLAM	6	3	10	16

Fakültemizde; 6 adet kadrolu çalışan, 3 adet başka kurumlara/birimlere görevlendirilen personel, 10 adet başka kurumlardan/birimlerden görevlendirilen personel ve 16 adet fiili çalışan personel bulunmaktadır.

Tablo 25: İdari Personelin Yaş Grupları İtibarıyla Dağılımı

	18-25 YAŞ	26-30 YAŞ	31-35 YAŞ	36-40 YAŞ	41-50 YAŞ	51 YAŞ VE ÜZERİ	TOPLAM	ORTALAMA YAŞ
Kişi Sayısı	-	1	5	3	5	2	16	39,68
Oran (%)	-	6	30	18	34	12	100	

2018 yılına göre, Fakültemize gelen personellerin etkisiyle yaş ortalaması düşmüştür.

Tablo 26: İdari Personelin Hizmet Süreleri İtibarıyla Dağılımı

	1-3 YIL	4-6 YIL	7-10 YIL	11-15 YIL	16-20 YIL	21-24 YIL	25 YIL VE ÜZERİ	TOPLAM
Kişi Sayısı	1	-	5	5	-	2	3	16
Oran (%)	6	-	33	33	-	12	16	100

Hizmet süreleri göz önünde bulundurulduğunda 7-15 yıl arasında kurumumuzda çalışan 10 idari personelin olduğu, en az 21 yıl çalışan idari personel sayısının 5 olduğu görülmektedir.

Tablo 27: İdari Personelin Cinsiyet Dağılımı

KADRO SINIFI	KADIN		ERKEK		TOPLAM PERSONEL
	SAYI	ORAN (%)	SAYI	ORAN (%)	
Genel İdari Hizmetler	5	50	5	50	10
Sağlık Hizmetleri					
Teknik Hizmetler					
Avukatlık Hizmetleri					
Yardımcı Hizmetler	0	0	1	100	1
Sözleşmeli Memur					
Daimi İşçi	2	40	3	60	5
TOPLAM	7	44	9	56	100

Fakültemizdeki idari personellerin %56'u erkek, %44'i kadınlardan oluşmaktadır.

Tablo 28: İdari Personelin Eğitim Durumuna Göre Dağılımı

	İLK-ÖĞRETİM	ORTA-ÖĞRETİM	ÖNLİSANS	LİSANS	YÜKSEK LİSANS	DOKTORA	TOPLAM
Kişi Sayısı	-	6	3	7	-	-	16
Oran (%)	-	37	19	44	-	-	100

2019 yılında fakültemiz idari personellerinin eğitim durumları göz önüne alındığında, geçen seneye kıyasla ilköğretim mezunu olanların ortaöğretim eğitimlerini tamamladıkları, ortaöğretim mezunlarının sayısının 4 kişi arttığı, ön lisans mezunu sayısının 1 kişi arttığı ve lisans mezunu sayısının 1 kişi azaldığı görülmektedir. Dolayısıyla fakültemiz idari personellerinin eğitim düzeyinde bir önceki yıla göre artış olduğu gözlemlenmektedir.

Tablo 29: İdari Personel Eğitim Bilgileri

ADI SOYADI	TARİH	EĞİTİM YERİ	EĞİTİM KONUSU	EĞİTİM SÜRESİ

Tablo 30: Değişim Programı Kapsamında Yurtdışına Giden İdari Personel Bilgileri

ADI SOYADI	PROGRAMIN ADI	GİTTİĞİ ÜLKE	GİTTİĞİ KURUM/ÜNİVERSİTE	TARİH

1.3.6. Sunulan Hizmetler

1.3.6.1. Eğitim Hizmetleri

Tablo 31: Program Bilgileri

PROGRAMIN ADI	Kuruluş Yılı	Lisans (5 Yıl)	Lisans (4 Yıl)	Lisans (4 Yıl- İ.Ö.)	TOPLAM
İKTİSAT	1993		1		1
İŞLETME	1992		1		1
MALİYE	1974		1		1
MALİYE(İ.Ö.)	1992			1	1
ULUSLARARASI TİCARET VE FİNANS	2006		1		1
İNGİLİZCE İŞLETME	2006		1		1
ŞİYASET BİLİMİ VE KAMU YÖN.	2017		1		1
ŞİYASET BİLİMİ VE KAMU YÖN.(İ.Ö.)	2017			1	1
TOPLAM			6	2	8

Yukarıdaki tabloda fakültemiz bölümleri ve programları kuruluş yılları ile birlikte gösterilmiştir. YÖK'ün aldığı kararla İşletme (İÖ), İktisat (İÖ) ve UTF (İÖ) programları kapatılmıştır.

Tablo 32: Öğrenim Türlerine Göre Öğrenci Sayıları

PROGRAMIN ADI	I. ÖĞRETİM ÖĞRENCİ SAYISI			II. ÖĞRETİM ÖĞRENCİ SAYISI			UZAKTAN ÖĞRETİM ÖĞRENCİ SAYISI			TOPLAM			TOPLAM ÖĞRENCİ SAYISI İÇİNDEKİ ORANI
	K	E	T	K	E	T	K	E	T	K	E	T	
İKTİSAT	269	220	489	141	164	305	0	0	0	410	384	794	18,92
İŞLETME	255	308	563	143	195	338	0	0	0	398	503	901	21,47
MALİYE	294	233	527	184	188	372	0	0	0	478	421	899	21,42
U.T.F.	176	242	418	97	138	235	0	0	0	273	380	653	15,56
ŞİY. BİL. VE KAMU Y.	160	166	326	121	130	251	0	0	0	281	296	577	13,75
İNG. İŞLETME	169	204	373	0	0	0	0	0	0	169	204	373	8,88
TOPLAM	1323	1373	2696	686	815	1501	0	0	0	2009	2188	4197	100

2019 yılında Fakültemiz aktif öğrenci sayısı bir önceki yıla göre 600 kişi azalmıştır.

Tablo 33: Öğrencilerin Temel Alanlara Göre Dağılımı

TEMEL ALAN ADI	ÖĞRENCİ SAYISI	ORAN (%)
Beşeri ve Sosyal Bilimler Temel Alanı	4197	100
Sağlık Bilimleri Temel Alanı		
Doğa ve Mühendislik Bilimleri Temel Alanı		
TOPLAM	4197	100

Fakültemiz doğası gereği yalnızca beşeri ve sosyal bilimler alanında eğitim vermektedir. Dolayısıyla öğrencilerin tamamı beşeri ve sosyal bilimler alanında eğitim görmektedir.

Tablo 34: Çift Anadal ve Yan Dal Programına Katılan Öğrenci Sayıları

PROGRAMIN ADI	ÇİFT ANADAL PROGRAMINA KATILAN ÖĞRENCİ SAYILARI	YAN DAL PROGRAMINA KATILAN ÖĞRENCİ SAYILARI
TOPLAM		

Tablo 35: Çift Anadal ve Yan Dal Programından Mezun Olan Öğrenci Sayıları

PROGRAMIN ADI	ÇİFT ANADAL PROGRAMINDAN MEZUN OLAN ÖĞRENCİ SAYILARI	YAN DAL PROGRAMINDAN MEZUN OLAN ÖĞRENCİ SAYILARI
İKTİSAT	0	1
U.T.F.	0	1
TOPLAM	0	2

2019 yılında YAN DAL programından 1 İktisat, 1 Uluslararası Ticaret ve Finansman bölümü öğrencisi mezun olmuştur.

Tablo 36: Öğrencilerin İllere Göre Dağılımı

İL ADI	ÖĞRENCİ SAYISI	İL ADI	ÖĞRENCİ SAYISI
ADANA	55	RİZE	16
ADİYAMAN	25	SAKARYA	31
AFYON	1027	SAMSUN	36
AĞRI	27	SİİRT	7
AMASYA	23	SİNOP	20
ANKARA	192	SİVAS	49
ANTALYA	148	TEKİRDAĞ	8
ARTVİN	12	TOKAT	37
AYDIN	65	TRABZON	23
BALIKESİR	52	TUNCELİ	7
BİLECİK	19	ŞANLIURFA	49
BİNGÖL	8	UŞAK	27
BİTLİS	20	VAN	26
BOLU	10	YOZGAT	72
BURDUR	28	ZONGULDAK	9
BURSA	100	AKSARAY	36
ÇANAKKALE	18	BAYBURT	2
ÇANKIRI	40	KARAMAN	23

ÇORUM	67	KIRIKKALE	41
DENİZLİ	84	BATMAN	11
DİYARBAKIR	20	ŞIRNAK	7
EDİRNE	3	BARTIN	3
ELAZIĞ	16	ARDAHAN	20
ERZİNCAN	12	IĞDIR	7
ERZURUM	66	YALOVA	4
ESKİŞEHİR	68	KARABÜK	7
GAZİANTEP	46	KİLİS	7
GİRESUN	21	OSMANİYE	23
GÜMÜŞHANE	16	DÜZCE	7
HAKKARİ	6	YURTDIŞI	104
HATAY	49		
ISPARTA	47		
MERSİN	66		
İSTANBUL	26		
İZMİR	118		
KARS	44		
KASTAMONU	16		
KAYSERİ	43		
KIRKLARELİ	11		
KIRŞEHİR	38		
KOCAELİ	14		
KONYA	237		
KÜTAHYA	71		
MALATYA	30		
MANİSA	131		
K. MARAŞ	53		
MARDİN	34		
MUĞLA	42		
MUŞ	30		
NEVŞEHİR	22		
NİĞDE	18		
ORDU	44	GENEL TOPLAM	4197

Yukarıdaki fakültemiz öğrencilerinin illere göre dağılım tablosu incelendiğinde Türkiye'nin 82 farklı ilinden öğrencilerin olduğu, yurtdışından da öğrencilerin bulunduğu görülmektedir. Dolayısıyla fakültemiz hem ulusal hem de uluslararası öğrencilere eğitim verdiği görülmektedir. Ayrıca bir önceki yıla paralel olarak öğrencilerin yaklaşık yarısının Afyonkarahisar ve Afyonkarahisar'a yakın illerin nüfusuna kayıtlı olduğu gözlenmiştir. Bu durum şehir dışında üniversiteye gidecek öğrencilerin memleketlerine olabildiğince yakın illeri tercih ettiklerini göstermektedir.

Tablo 37: Uluslararası Öğrenci Bilgileri

PROGRAMIN ADI	UYRUĞU	KADIN	ERKEK	TOPLAM
İKTİSAT	AFGANİSTAN	4	0	4
	BURUNDİ	1	0	1
	YEMEN	1	0	1
	SURİYE	1	0	1
İKTİSAT(İ.Ö.)	ZAMBİA	0	1	1
İŞLETME	IRAK	1	0	1
	ERİTRE	1	0	1
	ÇAD	1	1	2
	KAMERUN	1	0	1
	TÜRKMENİSTAN	1	1	2

	SURİYE	1	7	8
	YEMEN	1	2	3
	AFGANİSTAN	0	2	2
	AZERBAYCAN	0	2	2
	GANA	0	1	1
	GİNE	0	1	1
	GÜRCİSTAN	0	1	1
	KAMERUN	0	3	3
	TACİKİSTAN	0	1	1
	ÜRDÜN	0	1	1
İNGİLİZCE İŞLETME	AFGANİSTAN	1	1	2
	FİLİPİNLER	1	0	1
	GİNE	1	0	1
	SURİYE	2	4	6
	YEMEN	0	3	3
	NİJERYA	0	1	1
	GANA	0	1	1
	MISIR	0	1	1
	KAMERUN	0	1	1
	ETİYOPYA	0	1	1
SİY. BİL.VE KAMU YÖN.	SURİYE	2	3	5
	SOMALİ	2	0	2
	TÜRKMENİSTAN	0	1	1
	AZERBAYCAN	0	1	1
	KAMERUN	0	1	1
S.B. VE KAMU Y. (İ.Ö.)	SURİYE	1	0	1
MALİYE	TÜRKMENİSTAN	1	0	1
	SURİYE	0	5	5
	GÜRCİSTAN	0	1	1
	CİBUTİ	0	1	1
	ÇAD	0	1	1
	AFGANİSTAN	0	1	1
	ALMANYA	0	1	1
	AZERBAYCAN	0	2	2
MALİYE(İ.Ö.)	TÜRKMENİSTAN	0	1	1
	IRAK	0	1	1
	FAS	0	1	1
	AZERBAYCAN	0	1	1
ULUS. TİC. VE FİN.	CİBUTİ	1	0	1
	AFGANİSTAN	2	7	9
	SURİYE	0	4	4
	KAZAKİSTAN	0	2	2
	ZİMBABVE	0	1	1
	SİRBİSTAN	0	1	1
	PAKİSTAN	0	1	1
	KONGO	0	1	1
	ÇAD	0	1	1
	ÇİN	0	2	2
	AZERBAYCAN	0	1	1
ULUS. TİC. VE FİN.(İ.Ö.)	UKRAYNA	0	1	1
	FİLİSTİN	0	1	1
	TACİKİSTAN	0	1	1
	AZERBAYCAN	0	1	1
TOPLAM				117

Fakültemizde çeşitli yollarla gelen toplam 117 uluslararası öğrenci eğitim görmektedir.

Tablo 38: YKS Sonucu Yerleşen Öğrenci Sayısı ve Doluluk Oranı

PROGRAMIN ADI	YKS KONTENJANI	YKS SONUCU YERLEŞEN ÖĞRENCİ SAYISI	BOŞ KALAN KONTENJAN	DOLULUK ORANI (%)
İKTİSAT	60	60	0	100
İŞLETME	60	60	0	100
MALİYE	100	100	0	100
MALİYE(İ.Ö.)	40	40	0	100
ULUS. TİC. VE FİN.	70	70	0	100
SIY. BİL. VE KAMU YÖN.	60	60	0	100
SIY. BİL. VE KAMU YÖN.(İ.Ö.)	40	40	0	100
İNGİLİZCE İŞLETME	60	60	0	100
TOPLAM	490	490	0	100

İktisadi ve İdari Bilimler Fakültesi 2019 yılı kontenjanlarında 3 adet ikinci öğretim programı (İşletme İÖ, İktisat İÖ ve UTF İÖ) kapandığından program sayısı azalmıştır. 2018 yılı ile kıyaslandığında programların doluluk oranlarında ciddi bir artış olduğu gözlenmektedir. 2018 yılında fakültemiz programlarının toplam doluluk oranı %47 iken 2019 yılında toplam doluluk oranı %100'e ulaşmıştır. Bununla birlikte programların kontenjanlarında da genel bir düşüş dikkat çekmektedir. Kontenjanlar açısından bakıldığında, İktisat programı 100'den 60'a, İşletme programı 120'den 60'a, İngilizce İşletme programı 70'den 60'a, Maliye İÖ programı 100'den 40'a, UTF programı 75'den 70'e, S.B.K.Y. İÖ programı 60'dan 40'a düşmüştür. Maliye programı ve S.B.K.Y. programının kontenjanlarında ise herhangi bir değişiklik olmamıştır. Genel anlamda doluluk oranlarındaki artışa bakılarak İktisadi ve İdari Bilimler Fakültesi programlarına olan talebin bir önceki yıla göre arttığı söylenebilir.

Tablo 39: YKS Sonucu Yerleşen Öğrencilerin Başarı Sıralamaları

BAŞARI SIRALAMASI	SAYI	ORAN (%)
İlk 10.000	0	0
10.001-20.000	0	0
20.001-50.000	0	0
50.001-100.000	0	0
100.001- 150.000	0	0
150.001-200.000	4	0,8
200.001-250.000	3	0,6
250.001 +	483	98,6
TOPLAM	490	100

2019 yılında Fakültemize kayıt yaptıran öğrencilerin bir önceki yıla göre 394'den 490'a yükseldiği görülmüştür. 2019 yılında Fakültemize kayıt yaptıran öğrencilerin % 98,6 genel başarı sıralamasında 250.000'den daha düşük dereceye sahip olduğu görülmüştür. Bir önceki yıl ile kıyaslandığında kayıt yaptıran öğrenci başarı düzeyinin düştüğü gözlemlenmektedir.

Tablo 40: Geçiş Yapan Öğrenci Sayıları

GELEN ÖĞRENCİ	SAYI
Yatay Geçiş	50
Dikey Geçiş	36
Diğer Geçiş	0
TOPLAM	86
GİDEN ÖĞRENCİ	SAYI
Yatay Geçiş	42
Dikey Geçiş	0
Diğer Geçiş	0
TOPLAM	42

Yukarıdaki tablo incelendiğinde 2019 yılında Fakültemize kayıt yaptıran öğrencilerin 50'sinin yatay geçiş, 36'nın dikey geçiş yaptıkları anlaşılmaktadır. Aynı zamanda Fakültemizi yatay geçiş ile terk eden öğrenci sayısı da 42 kişidir. Geçiş yapan öğrenciler göz önüne alındığında Fakültemize yatay geçiş ile gelen öğrenci sayısının, yatay geçiş ile terk eden öğrenci sayısından daha fazla olduğu görülmektedir.

Tablo 41: Değişim Programı Kapsamında Giden Öğrenci Sayısı

DEĞİŞİM PROGRAMININ ADI	GİTTİĞİ ÜNİVERSİTE	ÖĞRENCİ SAYISI	TARİH
FARABİ	ANADOLU ÜNİVERSİTESİ	2	09.09.2019
FARABİ	BURSA ULUDAĞ ÜNİV.	1	09.09.2019
FARABİ	DOKUZ EYLÜL ÜNİV.	1	09.09.2019
FARABİ	YALOVA ÜNİV.	1	09.09.2019
FARABİ	ANADOLU ÜNİVERSİTESİ	2	11.02.2019
FARABİ	DUMLUPINAR ÜNİV.	1	11.02.2019
FARABİ	GAZİ ÜNİV.	1	11.02.2019
FARABİ	MANİSA CELAL BAYAR ÜNİV.	1	11.02.2019
FARABİ	SELÇUK ÜNİV.	1	11.02.2019
FARABİ	SÜLEYMAN DEMİREL ÜNİV.	1	11.02.2019
FARABİ	BURSA ULUDAĞ ÜNİV.	2	11.02.2019
ERASMUS	EKONOMICKA UNIVERZITA V BRATISLAVE	4	10.09.2018
ERASMUS	EKONOMICKA UNIVERZITA V BRATISLAVE	3	01.09.2019
ERASMUS	PANTSWOWA WYKSZA SZKOLA INFORMATYKI I PRZ. W LOMZY	3	01.10.2018
ERASMUS	PANTSWOWA WYKSZA SZKOLA ZAWODOWA WE WLOCLAWKU	2	29.09.2018
ERASMUS	UNIWERSYTET EKONOMICZNY WE WROCLAWIU	3	27.09.2018
ERASMUS	UNIWERSYTET EKONOMICZNY WE WROCLAWIU	2	01.10.2018
ERASMUS	UNIWERSYTET LODZKI	2	28.09.2018
ERASMUS	UNIWERSYTET LODZKI	3	01.10.2018
ERASMUS	UNIWERSYTET LODZKI	1	08.10.2018
ERASMUS	WYKSZA SZKOLA BANKOWA W GDANSKU	1	14.09.2018
ERASMUS	WYKSZA SZKOLA	1	12.10.2018

	BANKOWA W GDANSKU		
ERASMUS	WYZSZA SZKOLA BANKOWA W GDANSKU	1	26.09.2018
ERASMUS	KLAIPEDOS UNIVERSITETAS	4	02.09.2018
ERASMUS	KLAIPEDOS UNIVERSITETAS	1	30.01.2019
ERASMUS	PANTSWOWA WYZSZA SZKOLA INFORMATYKI I PRZ. W LOMZY	2	01.10.2018
ERASMUS	WYZSZA SZKOLA ADMINIST. I BIZNESU IM. E. KWIATKOWSKIEGO W GDYNI	1	01.10.2018
ERASMUS	UNIVERSIDAD DE HULVA	1	24.09.2018
ERASMUS	WYZSZA SZKOLA HANDLOWA	1	01.10.2018
ERASMUS	PANTSWOWA WYZSZA SZKOLA ZOWODOWA IM. PREZ. STAN. WOJ. W. KALISZU	1	29.09.2018
ERASMUS	UNIWERSYTET OF WROCLAWSKI	1	21.02.2019
ERASMUS	INSTITUTO POLITECNICO DO CAVADO E DO AVE	1	11.02.2019
ERASMUS	WYZSZA SZKOLA ADMINIST. I BIZNESU IM. E. KWIATKOWSKIEGO W GDYNI	1	18.02.2019
ERASMUS	INSTITUTO POLITECNICO D.A.	1	17.09.2018
ERASMUS	UNIVERSITAT DE GIRONA	1	26.09.2018
ERASMUS	VILNIUS KOLUGIJA	1	04.09.2018
ERASMUS	UNIVERSITA DEGLI STUDI DI FOGGIA	1	05.09.2018
ERASMUS	UNIWERSYTET EKONOMICZNY WE WROCLAWIU	1	12.02.2019
ERASMUS	WYZSZA SZKOLA ADMINIST. I BIZNESU IM. E. KWIATKOWSKIEGO W GDYNI	3	18.02.2019
ERASMUS	UNIWERSYTET LODZKI	1	18.02.2019
ERASMUS	UNIWERSYTET EKONOMICZNY WE WROCLAWIU	1	12.02.2019
ERASMUS	UNIVERSITA DEGLI STUDI DI FIRENZE	1	25.02.2019
ERASMUS	INSTITUTO POLITECNICO DO CAVADO E DO AVE	1	11.02.2019
ERASMUS	UNIVERSITAT DE HUELVA	1	18.02.2019
ERASMUS	UNIWERSYTET GDANSKI	1	15.02.2019
ERASMUS	UNIWERSYTET LODZKI	4	01.10.2019
ERASMUS	UNIVERSITA DEGLI STUDI DI FIRENZE	1	16.09.2019
ERASMUS	EDUTUS FOISKOLA	1	01.09.2019
ERASMUS	UNIVERSITA DEGLI STUDI DI SALERNO	1	31.03.2020
ERASMUS	UNIWERSYTET EKONOMICZNY WE WROCLAWIU	6	01.10.2019
ERASMUS	PANTSWOWA WYZSZA SZKOLA ZOWODOWA IM. PREZ. STAN. WOJ. W. KALISZU	1	01.10.2019
ERASMUS	WYZSZA SZKOLA BANKOWA	2	11.10.2019

ERASMUS	WYZSZA SZKOLA ADMINIST. İ BİZNESU İM. E. KWİATKOWSKIEGO W GDYŃI	3	01.10.2019
ERASMUS	UNIVERSITAT DE HUELVA	1	15.09.2019
ERASMUS	KEMI-TORNION AMMATTIKORKEAKO ULU	2	20.08.2019
ERASMUS	PANTSWOWA WYZSZA SZKOLA ZAWODOWA WE WŁOCLAWKU	2	15.09.2019
ERASMUS	UNIVERSITA DEGLI STUDI DI SALERNO	1	01.09.2019
ERASMUS	ISTITUTO POLITECNICO DO CAVADO E DO AVE	1	25.09.2019
ERASMUS	UNIWERSYTET WROCLAWSKI	2	02.10.2019
ERASMUS	GEORG – AUGUST UNIVERSITAET GOETTINGEN	1	01.10.2019
ERASMUS	UNIVERSITAT DE HUELVA	1	15.09.2019

Yukarıdaki tabloda Fakültemiz öğrencilerinin değişim programları ile gittikleri üniversiteler ve öğrenci sayıları verilmiştir. Görüldüğü üzere toplam 98 öğrenci 2019 yılında Erasmus programı kapsamında anlaşmalı üniversitelerde eğitim öğretimine devam etmiştir.

Tablo 42: Değişim Programı Kapsamında Gelen Öğrenci Sayısı

DEĞİŞİM PROGRAMININ ADI	GELDİĞİ ÜNİVERSİTE	ÖĞRENCİ SAYISI	TARİH
ERASMUS	-	0	-
FARABİ	-	0	-
MEVLANA	-	0	-

Tablo 43: Staj Yapan Öğrenci Sayısı

STAJ TÜRÜ	SAYI
Zorunlu Staj	0
İsteğe Bağlı Staj	36
TOPLAM	36

İktisadi ve İdari Bilimler Fakültesi'nde herhangi bir staj zorunluluğu bulunmamaktadır. Ancak İşletme ve U.T.F. bölümlerinde isteğe bağlı "İşbaşı Uygulama Eğitim" adı altında bir staj imkanı bulunmaktadır. Ayrıca bütün öğrencilerin faydalanabileceği yaz dönemi isteğe bağlı staj imkanı da bulunmaktadır. 2019 yılında 19 öğrencimiz işbaşı uygulama eğitiminden faydalanmış, 17 öğrencimizde yaz dönemi isteğe bağlı staj uygulamasından faydalanmıştır.

Tablo 44: Mezun Durumundaki ve Mezun Olan Öğrenci Sayıları

PROGRAMIN ADI	MEZUN DURUMUNDAKİ ÖĞRENCİ SAYISI	MEZUN ÖĞRENCİ SAYISI	MEZUN ORANI (%)
İKTİSAT	288	120	41,67
İKTİSAT(İ.Ö.)	249	70	28,1
İŞLETME	373	185	49,6
İŞLETME(İ.Ö.)	285	79	27,72
MALİYE	248	161	64,92
MALİYE(İ.Ö.)	185	80	43,2
UTF	185	107	57,84
UTF(İ.Ö.)	148	69	46,62
İNG. İŞLETME	116	55	47,41
KAMU YÖNETİMİ	138	76	55,07
KAMU YÖN.(İ.Ö.)	94	43	45,74
TOPLAM	2309	1045	45,26

2019 yılında Fakültemizde mezun durumundaki öğrenci sayısı 2309, mezun öğrenci sayısı 1045'tir.

1.3.6.2. Araştırma ve Geliştirme Hizmetleri

Tablo 45: Ulusal ve Uluslararası Proje Bilgileri

PROJE KAYNAKLARI	ÖNCEKİ YILDAN DEVREDEN PROJE SAYISI	YIL İÇİNDE EKLENEN PROJE SAYISI	YIL İÇİNDE BİTEN PROJE SAYISI	ERTESİ YILA DEVREDEN PROJE SAYISI
B.A.P.	41	3	8	36
SAN-TEZ				
TÜBİTAK				
KALKINMA AJANSI				
TA-GEM				
TOPLAM	41	3	8	36

Tablo 46: Bilimsel Yayınlar

DEĞERLENDİRME KRİTERLERİ	SAYI
SCI, SSCI ve AHCI,CPCI-S, CPCI-SSH, ESCI içindeki indeks ve özler tarafından taranan dergilerde yayımlanan teknik not, editöre mektup, tartışma, örnek olay sunumu ve özet türünden yayınlar dışındaki makalelerin sayısı. (Web of Science Veri Tabanı Verilerine Göre)	21
SCI, SSCI ve AHCI,CPCI-S, CPCI-SSH, ESCI içindeki indeks ve özler tarafından taranan dergilerde yayımlanan teknik not, editöre mektup, tartışma, örnek olay sunumu ve özet türünden yayınların sayısı. (Web of Science Veri Tabanı Verilerine Göre)	
TOPLAM	21

Tablo 47: Akademik Personelin ISI İndekslerine Giren Dergilerdeki Görevlerinin Dağılımı

PROGRAMIN ADI	BAŞ EDİTÖR	EDİTÖR	ÖZEL S. EDİTÖRÜ	YRD. EDİTÖR	YAYIN K. ÜYESİ	DEĞERLENDİRME K. ÜYESİ	DANIŞMA K. ÜYESİ	TOPLAM
Enstitü Dergisi						1		
Fakülte Dergisi						1		
TOPLAM						2		

Tablo 48: Ulusal ve Uluslararası Hakemlik Sayıları

DÜZEY	SAYI
Ulusal	18
Uluslararası	21
TOPLAM	39

1.3.6.3. Sosyal Hizmetler

Tablo 49: Spor Tesislerinde Gerçekleştirilen Faaliyet Bilgileri

BULUNDUĞU YER	SALONUN ADI	AÇIK/ KAPALI	KAPASİTESİ	GERÇEKLEŞTİRİLEN ETKİNLİK SAYISI	HİZMET VERDİĞİ KESİM

Tablo 50: Öğrencilerin/Takımların Turnuvalarda/Sanatsal-Kültürel Yarışmalarda Kazandıkları Ödüller/Dereceler

ADI	TURNUVANIN /YARIŞMANIN ADI	YARIŞMANIN DÜZEYİ	KAZANDIĞI ÖDÜL/DERECE
Basketbol (Erkek)	AKÜ Spor Oyunları	Kurum İçi	İkincilik
Voleybol (Bayan)	AKÜ Spor Oyunları	Kurum İçi	İkincilik
Voleybol (Erkek)	AKÜ Spor Oyunları	Kurum İçi	Üçüncülük

Tablo 51: Diğer Uygulama ve Hizmet Faaliyetleri Sayıları

FAALİYET	SAYI
Seminer	8
Sergi	
Program Eğitimi	8
Panel	2
Konferans	9
Konser	1
Kurs	
Film Gösterimi / Belgesel	
Söyleşi / Dinleti	4
Tiyatro	1
Sempozyum	

Kongre	2
Toplantı	20
Festival	
Yürüyüş	
Çalıştay	
Proje Çalışmaları	1
Özel Günler	
Gezi	
.....	
GENEL TOPLAM	56

Tablo 52: Burs Hizmetlerinden Yararlanan Öğrenci Sayıları

BURS ADI	YARARLANAN ÖĞRENCİ SAYISI
Yemek Bursu	64
Barınma Bursu	3
KYK Bursu	11

Tablo 53: Kısmi Zamanlı Öğrenci Çalıştırma Programı Kapsamında Çalışan Öğrenci Bilgileri

BÖLÜM	SAYI	ÇALIŞTIĞI BİRİM
İnşaat Mühendisliği	1	İdari Hizmetler
İşletme Bölümü	1	İdari hizmetler
Elektrik Elektronik	1	İdari Hizmetler
Siy.Bil.ve Kamu Yön.(Y. Lisans)	2	Sekretarya
İşletme (Y. Lisans)	2	Bölüm Sekreterliği
İktisat (Y. Lisans)	1	Tahakkuk
Maliye (Y. Lisans)	2	Personel Özlük
İngilizce İşletme (Y. Lisans)	1	Satın Alma
TOPLAM	11	

2019 yılında fakültemiz bünyesinde kısmi zamanlı olarak çalışan öğrenci sayısı 11 olup, bunların 8 tanesi yüksek lisans, 3 tanesi lisans öğrencisidir.

Tablo 54: Öğrenci Topluluklarının Yürüttüğü Faaliyet Bilgileri

ÖĞRENCİ TOPLULUKLARI	ÜYE SAYISI	YIL İÇİNDE YÜRÜTÜLEN FAALİYETLER
Genç Liderler Topluluğu	500	20
AKÜ Motosiklet Topluluğu	18	-
İşletme ve Ekonomi Topluluğu	18	2
Sosyal birlik ve Fikir Topluluğu	18	1
Uluslararası Öğrenci Topluluğu	18	1
Üniversiteli Akademik Kültür Topluluğu	18	2
Yazılım ve Ekonomi Topluluğu	18	1
Yönetim ve Siyaset Topluluğu	18	1
Maliye Kulübü	18	12
UTF Kulübü	750	6
TOPLAM	1394	46

Tablo 55: Diğer Eğitim Faaliyet Bilgileri

TARİH	KONU	KONUŞMACI/ EĞİTMEN	KATILIMCI SAYISI

1.3.6.4. İdari Hizmetler

Tablo 56: İhalelere İlişkin Bilgiler

İHALE ADI	İHALE TÜRÜ	İHALE ŞEKLİ	İHALE TARİHİ

Tablo 57: Doğrudan Teminlere İlişkin Bilgiler

İŞİN ADI	DOĞRUDAN TEMİN TÜRÜ	DOĞRUDAN TEMİN ŞEKLİ	DOĞRUDAN TEMİN TARİHİ
Makine Teçhizat Bakım Onarım	Mal Alım	22-d	06/02/2019
Temizlik Malzemesi Alımı	Mal Alım	22-d	21/02/2019
Kırtasiye Malzemesi Alımı	Mal Alım	22-d	01/03/2019
Kırtasiye Malzemesi Alımı	Mal Alım	22-d	22/04/2019
Okul Bakım ve Onarım	Mal Alım	22-d	25/04/2019
Okul Bakım ve Onarım	Mal Alım	22-d	26/04/2019
Kırtasiye Malzemesi Alımı	Mal Alım	22-d	02/05/2019
Baskı ve Cilt Giderleri	Mal Alım	22-d	15/05/2019
Temizlik Malzemesi Alımı	Mal Alım	22-d	19/06/2019
Temizlik Malzemesi Alımı	Mal Alım	22-d	20/06/2019
Diğer Hizmet Alımı	Hizmet Alımı	22-d	06/08/2019
Kırtasiye Malzemesi Alımı	Mal Alım	22-d	03/10/2019
Kırtasiye Malzemesi Alımı	Mal Alım	22-d	07/10/2019
Makine Teçhizat Bakım Onarım	Mal Alım	22-d	07/10/2019
Makine Teçhizat Bakım Onarım	Mal Alım	22-d	10/10/2019
Kırtasiye Malzemesi Alımı	Mal Alım	22-d	01/11/2019
Okul Bakım ve Onarım	Mal Alım	22-d	01/11/2019
Taşıt Bakım ve Onarım Giderleri	Mal Alım	22-d	01/11/2019
Kırtasiye Malzemesi Alımı	Mal Alım	22-d	04/11/2019
Okul Bakım ve Onarım	Mal Alım	22-d	04/11/2019
Temizlik Malzemesi Alımı	Mal Alım	22-d	18/11/2019
Makine Teçhizat Bakım Onarım	Mal Alım	22-d	22/11/2019
Makine Teçhizat Bakım Onarım	Mal Alım	22-d	28/11/2019

Tablo 58: İkili Protokol ve Sözleşmeler

KURUMUN ADI	PROTOKOLÜN-SÖZLEŞMENİN KONUSU	BAŞLAMA VE BİTİŞ TARİHİ

1.3.7. Yönetim ve İç Kontrol Sistemi

Fakültenin en üst yöneticisi konumunda Fakülte Dekanı yer almakta olup, Fakülte Dekanı'nın 2 adet Dekan Yardımcısı bulunmaktadır. Örgüt yapısı itibarıyla Dekan Yardımcılarının altında idari işleri yürütmek amacıyla Fakülte Sekreteri bulunur. Fakültede bulunan 5 adet bölüm için bölümlerin yönetiminin gerçekleştirilmesi amacıyla bölüm başkanları bulunur. Fakültenin idari işlerinde fakülte sekreterinin altında öğrenci işleri, tahakkuk, satın alma ve sekreteryaya yer almaktadır.

2. AMAÇ VE HEDEFLER

2.1. BİRİMİN AMAÇLARI

İktisadi ve İdari Bilimler Fakültesinin amaçlarından ilki uluslararası düzeyde eğitim-öğretim vermek ve mezunların yurtiçi ve yurtdışında, kamu ve özel sektörde etkin bir şekilde çalışmasına olanak sağlamaktır. Bunun yanında üniversitelerin bilim üretme yerleri olduğu göz önüne alındığında bilimsel araştırmaların ve yayınların nicelik ve nitelik olarak artırılması da doğal olarak fakültemiz amaçlarından bir diğeridir. Bunlara ek olarak özel sektör ile ilişkilerin kuvvetlendirilip fakültemiz bünyesinde çalışan akademik personelin yanında öğrencilerimizin de sektörün ihtiyaçlarını karşılayıcı aksiyonlar almasını sağlamaktır.

2.2. BİRİMİN HEDEFLERİ

Fakültemizin hedefi asıl olarak her zaman daha iyiye yolculuktur. Bu bağlamda amaçlar da göz önünde bulundurulduğunda eğitim-öğretimin sürekli iyileştirilmesi ve insan kaynağı kalitesini artırarak ülkemizin hedefleri doğrultusunda beşeri sermayeyi sağlamaya yardımcı olmak fakültemiz hedeflerinden biridir. Yine amaçlarımız doğrultusunda bilimsel araştırmaların, yürütülmekte olan uygulama ve hizmetlerin nitelik ve niceliklerini artırmak da fakültemizin hedeflerindedir.

3. FAALİYETLERE İLİŞKİN BİLGİ VE DEĞERLENDİRMELER

3.1. MALİ BİLGİLER

3.1.1 Bütçe Uygulama Sonuçları

Tablo 59: Bütçe Uygulama Sonuçları

TERTİP	KBÖ	TOPLAM BÜTÇE ÖDENEĞİ (TBÖ)	HARCAMA	KBÖ'YE GÖRE HARCAMA (%)	TBÖ'YE GÖRE HARCAMA (%)
38.44.00.01 - 09.4.1.00 - 2 - 01.1	11.040.000,00	11.040.000,00	8.841.289,00	80,08	80,08
38.44.00.01 - 09.4.1.00 - 2 - 01.4	0,00	12.000,00	4.942,00	0	41,18
38.44.00.01 - 09.4.1.00 - 2 - 02.1	1.648.100,00	1.648.100,00	1.366.778,49	82,93	82,93
38.44.00.01 - 09.4.1.00 - 2 - 02.4	2.400,00	2.400,00	7.488,85	312,03	312,03
38.44.00.01 - 09.4.1.00 - 2 - 03.2	15.700,00	23.124,73	20.424,73	130,09	88,32
38.44.00.01 - 09.4.1.00 - 2 - 03.3	7.400,00	7.400,00	7.352,99	99,36	99,36
38.44.00.01 - 09.4.1.00 - 2 - 03.5	1.100,00	7.100,00	3.599,00	327,18	50,69
38.44.00.01 - 09.4.1.00 - 2 - 03.7	9.500,00	9.500,00	6.499,44	68,41	68,41
38.44.00.01 - 09.4.1.00 - 2 - 03.8	7.200,00	7.200,00	3.691,24	51,26	51,26
38.44.00.01 - 09.4.1.07 - 2 - 01.1	155.400,00	890.767,19	882.510,95	567,89	99,07
38.44.00.01 - 09.4.1.08 - 2 - 01.1	0	410.300,00	409.341,68	0	99,84
38.44.00.01 - 09.6.0.07 - 2 - 01.1	27.000,00	27.000,00	1.472,00	5,45	5,45
TOPLAM	12.913.800	14.084.891,92	11.555.390,37	89,48	82,04

2018 yılı ile karşılaştırıldığında hem bütçe ödeneğinin hem de gerçekleşen harcama toplamı değerlerinin arttığı görülmektedir. Geçmiş döneme göre harcamalar ile birlikte bütçe ödeneğine göre gerçekleşen harcama oranının %89,48 olduğu görülmektedir.

Tablo 60: Birim Bütçesinden Gerçekleştirilen Öğrenci Başına Düşen Cari Hizmet Maliyetleri

GELİRİN TÜRÜ	TOPLAM CARİ GİDER	TOPLAM ÖĞRENCİ SAYISI	ÖĞRENCİ BAŞINA DÜŞEN CARİ HİZMET MALİYETİ
Hazine Yardımı			
Öz Gelir	11.555.390,97	4197	2753,25
TOPLAM	11.555.390,97	4197	2753,25

Fakültemizin toplam cari gideri **11.555.390,97** TL olup, öğrenci başına düşen cari hizmet maliyeti 2019 yılında 2.753,25 TL olarak gerçekleşmiştir.

Tablo 61: Döner Sermaye İşletmesi Bütçe Giderleri Uygulama Sonuçları

	01	02	03	05	06	10	TOPLAM
	PERSON GİDERL.	S.GÜV.K. D. PR. G.	MAL- H. GİDERL.	CARİ TRANSF.	SERM. GİDER.	EK ÖDEME	
TOPLAM. ÖDENEK							
HARCAMA							
TOPLAM G. HARC.(%)							

Tablo 62: Döner Sermaye Gelirleri

GELİR KODU	GELİRİN TÜRÜ	GELİRİN MİKTARI
TOPLAM		

Tablo 63: Birim Bütçesinden Öğretim Üyesi Başına Düşen Döner Sermaye Gelirleri

DÖNER SERMAYE GELİR TOPLAMI	BİRİM ÖĞRETİM ÜYESİ SAYISI	ÖĞRETİM ÜYESİ BAŞINA DÜŞEN DÖNER SERMAYE GELİRİ

3.1.2 Mali Denetim Sonuçları

3.1.2.1. Dış Denetim

Birimimize ait dış denetim raporu bulunmamaktadır.

3.1.2.2. İç Denetim

Birimimize ait 2019 yılında gerçekleştirilen iç denetim raporu bulunmamaktadır.

3.2. PERFORMANS BİLGİLERİ

Tablo 64: Performans Göstergeleri

PERFORMANS GÖSTERGESİ	SONUÇ
P.G. 1.1.1.Akreditasyon süreci başlatılan program sayısı	-
P.G. 1.1.2. Akran değerlendirilmesi yapılan program sayısının biriminizde bulunan toplam program sayısına oranı (%)	-
P.G. 1.1.3. Çift anadal ve yan dal uygulayan program sayısının biriminizde bulunan toplam program sayısına oranı (%)	62,5
P.G. 1.1.4. Yabancı dil hazırlık eğitimi uygulayan program sayısının biriminizde bulunan toplam program sayısına oranı (%)	20
P.G. 1.2.1. Hizmet içi eğitime (eğiticilerin eğitimi) katılan öğretim elemanı sayısının biriminizde görev yapan toplam öğretim elemanı sayısına oranı (%)	-
P.G. 1.2.2. Ders veren öğretim elemanı başına düşen öğrenci sayısı	79,72
P.G. 1.2.3. Değişim programlarına katılan öğretim elemanı sayısının biriminizde görev yapan toplam öğretim elemanı sayısına oranı (%)	-
P.G. 1.3.1. Uluslararası öğrenci sayısının toplam öğrenci sayısına oranı (%)	3,05
P.G. 1.3.2. Biriminizin sorumlu olduğu ya da işbirliği yaptığı uluslararası etkinlik sayısı	-
P.G. 1.3.3. Uluslararası değişim programları kapsamında biriminize gelen öğrenci sayısı	-
P.G. 1.4.1. (7+1) sisteminin uygulandığı program sayısı	3
P.G. 1.4.2. Çift anadal ve yan dal programından mezun olan öğrenci sayısının toplam öğrenci sayısına oranı (%)	0,19
P.G. 1.4.3. Öğrencilerin mesleki gelişim ve kariyerlerine yönelik eğitsel etkinliklerin sayısı	46
P.G. 1.4.4. Ulusal ve uluslararası değişim programları kapsamında biriminizden giden öğrenci sayısı	95
P.G. 1.4.5. Mezun öğrenci sayısının mezun olabilmeye durumuna gelen öğrenci sayısına oranı	45,26
P.G. 2.1.1. Üniversite mali kaynaklarıyla tamamlanan proje sayısı	8
P.G. 2.1.2. Üniversite dışı ulusal kurum ve kişilerden sağlanan mali kaynaklarla tamamlanan proje sayısı	-
P.G. 2.1.3. Uluslararası kurum ve kişilerden sağlanan mali kaynaklarla tamamlanan proje sayısı	-
P.G. 2.1.4. Öğretim üyesi başına düşen uluslararası yayın sayısı (Web of Science)	0,3
P.G. 2.1.5. Öğretim üyesi başına düşen uluslararası atıf sayısı (Web of Science)	-
P.G. 2.3.4. Üniversite adına tescil edilen toplam patent/ faydalı model/ marka sayısı	-
P.G. 2.3.5. Üniversite adına tescil edilen ticarileşmiş toplam patent/ faydalı model /marka sayısı	-
P.G. 3.2.1. Dış danışma kurulları ile yapılan yıllık toplantı sayısı	2
P.G. 3.2.2. Halka açık sosyal faaliyetlerin sayısı	1
P.G. 3.2.3. Çevre duyarlılığı kapsamında dış paydaşlarla yapılan etkinlik sayısı	1
P.G. 3.2.4. Üniversiteyi tanıtıcı ziyaret sayısı	-
P.G. 3.3.2. Mezunlara yönelik düzenlenen etkinlik sayısı	-
P.G. 3.3.3. Kariyer sahibi mezunlarımızın katılımıyla gerçekleştirilen etkinlik sayısı	-
P.G. 4.2.1. Kurum tarafından verilen hizmet içi eğitime katılan personel sayısının biriminizde çalışan toplam personel sayısına oranı (%)	31

P.G. 4.2.2. İdari personelin ortalama eğitim düzeyi (İlköğretim=1, Ortaöğretim=2, Ön Lisans=3, Lisans=4, Lisansüstü=5)	3,42
P.G. 4.2.3. Norm kadro çalışması sonucu tespit edilen akademik personel sayısının karşılanma oranı(%)	50
P.G. 4.2.4. Norm kadro çalışması sonucu tespit edilen idari personel sayısının karşılanma oranı(%)	-
P.G. 4.2.5. Norm kadro çalışması sonucu tespit edilen işçi sayısının karşılanma oranı(%)	-
P.G. 4.3.1. Mali konulara ilişkin verilen eğitimlere katılan sorumlu personel sayısı	-
P.G. 4.3.4. Döner sermaye gelirleri (₺)	-
P.G. 4.4.3. Taşınırın etkin kullanım oranı [100- (Kayıttan düşen taşınırlar/Mevcut taşınırlar x 100)]	100

4. KURUMSAL KABİLİYET VE KAPASİTENİN DEĞERLENDİRİLMESİ

4.1. GÜÇLÜ YÖNLER

- Fakülteye bağlı tüm bölümlerin kalite iyileştirme ve geliştirme süreci ile akreditasyon çalışmalarına yönelmesi,
- Eğitim ve öğretim süreçlerinde gelişmiş bilgi teknolojilerinden yararlanılması,
- Ders program ve içeriklerinin sürekli güncelleştirilerek çağın ihtiyaçlarına uygun hale getirilmesi,
- Öğrenci ve öğretim elemanları arasında güçlü bir iletişimin olması,
- Bölümlerde görev yapan akademik personelin ulusal ve uluslararası alandaki bilimsel yayınlarda, kongre, sempozyum gibi etkinliklerde sundukları bildirilerde, nitelik ve sayı açısından sürekli bir gelişmenin olması,
- Demokratik, yenilikçi ve insani değerleri önemseyen bir liderlik yaklaşımının benimsenmesi,
- Kendi alanında yabancı dilde eğitim ve öğretim faaliyetlerini yürütebilecek nitelikte yabancı dil seviyesine sahip olan öğretim elemanlarının bulunması.

4.2. İYİLEŞTİRMEYE AÇIK YÖNLER

- Öğrenci niteliklerinin ve yabancı dil bilgilerinin yetersiz olması,
- Öğretim elemanı başına düşen öğrenci sayısının yüksek olması,
- Zorunlu derslerde öğrenci sayısının fazla olması nedeni ile derslerde istenilen kaliteye ulaşılamaması,
- Öğrencilerin temel eğitim altyapı yetersizliği, araştırma becerisinin eksik olması,
- Bölgedeki sanayiye yönelik olarak yürütülen araştırma projelerinin ekonomik ve toplumsal değer yaratabilme özelliğinin sınırlı olması,

- Aşırı ders yükleri nedeni ile öğretim elemanlarının bilimsel araştırmaya yeterli ölçüde zaman bulamaması,
- Akademik personelin, ulusal ve uluslararası kongre, sempozyum ve konferans gibi bilimsel faaliyetlere katılımı için sağlanan mali desteğin sınırlı olması,
- Öğrenci gelişimine yönelik sosyal, kültürel ve sportif faaliyetlere üniversite bünyesinde yeteri kadar önem verilmemesi.

4.3. DEĞERLENDİRME

Öğrenci sayımızın 4197 gibi bir sayıya ulaşmasından dolayı akademik personelin artırılması gerekmektedir. Ödeneklerin ihtiyaçları karşılayabilecek miktarlara yükseltilmesi öneri olarak sunulmuştur.

5. ÖNERİ VE TEDBİRLER

EK-1: İÇ KONTROL GÜVENCE BEYANI

İÇ KONTROL GÜVENCE BEYANI

Harcama yetkilisi olarak yetkim dahilinde;

Bu raporda yer alan bilgilerin güvenilir, tam ve doğru olduğunu beyan ederim.

Bu raporda açıklanan faaliyetler için idare bütçesinden harcama birimimize tahsis edilmiş kaynakların etkili, ekonomik ve verimli bir şekilde kullanıldığını, görev ve yetki alanım çerçevesinde iç kontrol sisteminin idari ve mali kararlar ile bunlara ilişkin işlemlerin yasalık ve düzenliliği hususunda yeterli güvenceyi sağladığını ve harcama birimimizde süreç kontrolünün etkin olarak uygulandığını bildiririm.

Bu güvence, harcama yetkilisi olarak sahip olduğum bilgi ve değerlendirmeler, iç kontroller, iç denetçi raporları ile Sayıştay raporları gibi bilgim dahilindeki hususlara dayanmaktadır.

Burada raporlanmayan, idarenin menfaatlerine zarar veren herhangi bir husus hakkında bilgim olmadığını beyan ederim.

(17.01.2020)

Dr.Öğr.Üyesi Kerim ÇINAR


Dekan Yardımcısı

AFYON KOCATEPE ÜNİVERSİTESİ
İKTİSADİ VE İDARİ BİLİMLER FAKÜLTESİ
FAKÜLTE YÖNETİM KURULU KARARLARI

Toplantı Tarihi	17.01.2020	Toplantı Numarası	02
-----------------	------------	-------------------	----

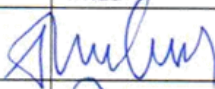

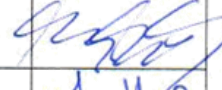
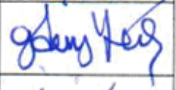

GÜNDEM:

1. 2019 yılı Birim Faaliyet Raporunun kabulünün görüşülmesi,

KARAR-01

Birim Kalite Geliştirme Ekibi tarafından hazırlanıp imza altına alınan 2019 yılı Birim Faaliyet Raporunun kabul edilmesine;

Oy birliği ile karar verilmiştir.

Adı ve Soyadı	İmza	Adı ve Soyadı	İmza
Prof. Dr. Tuğrul KANDEMİR (Başkan)		Prof. Dr. İsmail AYDOĞUŞ (Üye)	
Prof. Dr. Ethem Kadri PEKTAŞ (Üye)		Prof. Dr. M.Kemalettin ÇONKAR (Üye)	
Doç.Dr.Mehmet Emre GÖRGÜLÜ (Üye)		Doç. Dr. Gökhan DEMİRTAŞ (Üye)	
Dr.Öğr.Üyesi Kerim ÇINAR (Üye)		İsmail ÇİÇEK Raportör	