

İKTİSADİ VE İDARİ  
BİLİMLER FAKÜLTESİ

2020 YILI

BİRİM FAALİYET RAPORU

## HARCAMA YETKİLİSİ SUNUŞU

5018 Sayılı Kamu Mali Yönetimi ve Kontrol Kanununun 41. Maddesine bağlı kalınarak, Maliye Bakanlığı tarafından düzenlenen ve Kamu İdarelerince hazırlanması istenen Faaliyet Raporları Hakkındaki Yönetmelik çerçevesinde hazırlanan 2020 yılı Faaliyet Raporu, Fakültemizde 2020 yılı içinde yapılanlar ile nerede olduğumuzu ve nereye ulaşmak istediğimizi, ayrıca artılarımız ve eksilerimizin neler olduğunu gösteren bir çalışmadır.

Fakültemizin evrensel eğitim ve öğretim ilkeleri doğrultusunda toplumun ihtiyaç duyduğu insan gücünü hazırlayabilmesi, ulusal ve uluslararası düzeyde saygın eğitim kurumları arasında yer alabilmesi, ihtiyaç duyulan maddi ve manevi kaynakların temin edilmesi, ayrıca akademik ve idari personelin kendisinden beklenen görevleri zamanında ve etkin bir şekilde yerine getirmeleri ile mümkün olacaktır. Bu çalışmalar bundan sonraki yıllarda yapılacak, daha detaylı ve verimli olacağını düşündüğümüz çalışmalara rehber olacaktır.

Harcama yetkilisi olarak; bu raporda yer alan bilgilerin güvenilir, tam ve doğru olduğunu açıklanan faaliyetler için bütçe ile tahsis edilmiş kaynakların, planlanmış amaçlar doğrultusunda ve Mali Yönetim İlkelerine uygun olarak kullanıldığını ve iç kontrol sisteminin işlemlerin yasallık ve düzenliliğine ilişkin yeterli güvenceyi sağladığını beyan ederim.

Tüm Akademik ve İdari Personele bu çalışmaların başarıya ulaşması için gösterdikleri özverili çalışmalarından dolayı teşekkür ederim.

**Prof. Dr. Tuğrul KANDEMİR**  
**İktisadi ve İdari Bilimler Fakültesi Dekanı**

## İÇİNDEKİLER

HARCAMA YETKİLİSİ SUNUŞU .....	ii
İÇİNDEKİLER.....	iii
TABLO LİSTESİ .....	iv
<b>1. GENEL BİLGİLER.....</b>	<b>6</b>
1.1. MİSYON VE VİZYON .....	<b>Hata! Yer işareti tanımlanmamış.6</b>
1.2. YETKİ, GÖREV VE SORUMLULUKLAR .....	6
1.3. BİRİME İLİŞKİN BİLGİLER .....	6
<b>1.3.1. Tarihsel Gelişim.....</b>	<b>Hata! Yer işareti tanımlanmamış.6</b>
<b>1.3.2. Örgüt Yapısı.....</b>	<b>7</b>
<b>1.3.3. Fiziksel Yapı.....</b>	<b>8</b>
1.3.3.1. Taşınmazlar .....	8
1.3.3.2. Taşınırlar .....	10
<b>1.3.4. Bilgi Kaynakları ve Teknolojik Kaynaklar.....</b>	<b>11</b>
<b>1.3.5. İnsan Kaynakları.....</b>	<b>12</b>
1.3.5.1. Akademik Personel.....	12
1.3.5.2. İdari Personel.....	15
<b>1.3.6. Sunulan Hizmetler.....</b>	<b>17</b>
1.3.6.1. Eğitim Hizmetleri .....	17
1.3.6.2. Araştırma ve Geliştirme Hizmetleri .....	24
1.3.6.3. Sosyal Hizmetler .....	25
1.3.6.4. İdari Hizmetler.....	26
<b>1.3.7. Yönetim ve İç Kontrol Sistemi .....</b>	<b>27</b>
<b>2. AMAÇ VE HEDEFLER.....</b>	<b>27</b>
2.1. BİRİMİN AMAÇLARI .....	27
2.2. BİRİMİN HEDEFLERİ .....	28
<b>3. FAALİYETLERE İLİŞKİN BİLGİ VE DEĞERLENDİRMELER .....</b>	<b>28</b>
3.1. MALİ BİLGİLER .....	28
<b>3.1.1 Bütçe Uygulama Sonuçları .....</b>	<b>28</b>
<b>3.1.2 Mali Denetim Sonuçları .....</b>	<b>Hata! Yer işareti tanımlanmamış.29</b>
3.1.2.1. Dış Denetim.....	29
3.1.2.2. İç Denetim .....	29
3.2. PERFORMANS BİLGİLERİ .....	29
<b>4. KURUMSAL KABİLİYET VE KAPASİTENİN DEĞERLENDİRİLMESİ.....</b>	<b>Hata! Yer işareti tanımlanmamış.</b>
4.1. GÜÇLÜ YÖNLER.....	31
4.2. İYİLEŞTİRMEYE AÇIK YÖNLER.....	31

4.3. DEĞERLENDİRME.....	32
<b>5. ÖNERİ VE TEDBİRLER .....</b>	<b>.....</b>
<b>EK-1: İÇ KONTROL GÜVENCE BEYANI .....</b>	<b>Hata! Yer işareti tanımlanmamış.2</b>
<b>EK-2: BİRİM YÖNETİM KURULU .....</b>	<b>33</b>

## TABLO LİSTESİ

<b>Tablo 1:</b> Temel Hizmet Alanları.....	8
<b>Tablo 2:</b> Eğitim ve Araştırma Alanları .....	8
<b>Tablo 3:</b> Akademik Personel ve İdari Personel Hizmet Alanları .....	8
<b>Tablo 4:</b> Konferans Salonu ve Toplantı Salonlarının Sayı ve Kapasitelerine Göre Dağılımı .....	9
<b>Tablo 5:</b> Kütüphane Hizmet Alanları .....	9
<b>Tablo 6:</b> Sosyal Alanların Sayı, Alan ve Kapasitelerine Göre Dağılımı .....	9
<b>Tablo 7:</b> Diğer Hizmet Alanları.....	10
<b>Tablo 8:</b> Taşınır Malzemeler Sayı ve Tutarları .....	10
<b>Tablo 9:</b> Taşıt Sayıları .....	11
<b>Tablo 10:</b> Birim Tarafından Kullanılan Yazılımlar ve Kullanım Amaçları .....	11
<b>Tablo 11:</b> Teknolojik Kaynaklar.....	11
<b>Tablo 12:</b> Bilgi Kaynakları .....	12
<b>Tablo 13:</b> Akademik Personelin Unvanları İtibarıyla Dağılımı .....	12
<b>Tablo 14:</b> Akademik Personelin Unvan İtibarıyla Çalıştığı Programlara Göre Dağılımı.....	13
<b>Tablo 15:</b> Diğer Üniversitelerden Görevlendirilen Akademik Personel Bilgileri .....	13
<b>Tablo 16:</b> Diğer Üniversitelere Görevlendirilen Akademik Personel Bilgileri .....	13
<b>Tablo 17:</b> Uluslararası Akademik Personel Bilgileri.....	13
<b>Tablo 18:</b> Değişim Programı Kapsamında Giden Akademik Personel Bilgileri .....	13
<b>Tablo 19:</b> Değişim Programı Kapsamında Gelen Akademik Personel Bilgileri .....	14
<b>Tablo 20:</b> Akademik Personelin Yaşlara Göre Dağılımı .....	14
<b>Tablo 21:</b> Akademik Personelin Kıdem/Hizmet Sürelerine Göre Dağılımı .....	14
<b>Tablo 22:</b> Akademik Personelin Cinsiyete Göre Dağılımı .....	15
<b>Tablo 23:</b> Akademik Personelin Temel Eğitim Alanlarına Göre Dağılımı .....	15
<b>Tablo 24:</b> İdari Personel Sayıları.....	15
<b>Tablo 25:</b> İdari Personelin Yaş Grupları İtibarıyla Dağılımı .....	16
<b>Tablo 26:</b> İdari Personelin Hizmet Süreleri İtibarıyla Dağılımı .....	16
<b>Tablo 27:</b> İdari Personelin Cinsiyet Dağılımı .....	16
<b>Tablo 28:</b> İdari Personelin Eğitim Durumuna Göre Dağılımı .....	16
<b>Tablo 29:</b> İdari Personel Eğitim Bilgileri .....	16
<b>Tablo 30:</b> Değişim Programı Kapsamında Yurtdışına Giden İdari Personel Bilgileri .....	17
<b>Tablo 31:</b> Program Bilgileri.....	17
<b>Tablo 32:</b> Öğrenim Türlerine Göre Öğrenci Sayıları .....	18
<b>Tablo 33:</b> Öğrencilerin Temel Alanlara Göre Dağılımı .....	18
<b>Tablo 34:</b> Çift Anadal ve Yan Dal Programına Katılan Öğrenci Sayıları .....	18
<b>Tablo 35:</b> Çift Anadal ve Yan Dal Programından Mezun Olan Öğrenci Sayıları .....	18
<b>Tablo 36:</b> Öğrencilerin İllere Göre Dağılımı .....	18

<b>Tablo 37:</b> Uluslararası Öğrenci Bilgileri .....	20
<b>Tablo 38:</b> YKS Sonucu Yerleşen Öğrenci Sayısı ve Doluluk Oranı .....	21
<b>Tablo 39:</b> YKS Sonucu Yerleşen Öğrencilerin Başarı Sıralamaları .....	22
<b>Tablo 40:</b> Geçiş Yapan Öğrenci Sayıları .....	22
<b>Tablo 41:</b> Değişim Programı Kapsamında Giden Öğrenci Sayısı .....	22
<b>Tablo 42:</b> Değişim Programı Kapsamında Gelen Öğrenci Sayısı .....	23
<b>Tablo 43:</b> Staj Yapan Öğrenci Sayısı .....	23
<b>Tablo 44:</b> Mezun Durumundaki ve Mezun Olan Öğrenci Sayıları.....	23
<b>Tablo 45:</b> Ulusal ve Uluslararası Proje Bilgileri.....	24
<b>Tablo 46:</b> Bilimsel Yayınlar .....	24
<b>Tablo 47:</b> Akademik Personelin ISI İndekslerine Giren Dergilerdeki Görevlerinin Dağılımı .....	24
<b>Tablo 48:</b> Ulusal ve Uluslararası Hakemlik Sayıları .....	24
<b>Tablo 49:</b> Spor Tesislerinde Gerçekleştirilen Faaliyet Bilgileri .....	25
<b>Tablo 50:</b> Öğrencilerin/Takımların Turnuvalarda/Sanatsal-Kültürel Yarışmalarda Kazandıkları Ödüller/Dereceler .....	25
<b>Tablo 51:</b> Diğer Uygulama ve Hizmet Faaliyetleri Sayıları .....	25
<b>Tablo 52:</b> Burs Hizmetlerinden Yararlanan Öğrenci Sayıları .....	26
<b>Tablo 53:</b> Kısmi Zamanlı Öğrenci Çalıştırma Programı Kapsamında Çalışan Öğrenci Bilgileri .....	26
<b>Tablo 54:</b> Öğrenci Topluluklarının Yürüttüğü Faaliyet Bilgileri .....	26
<b>Tablo 55:</b> Diğer Eğitim Faaliyet Bilgileri.....	26
<b>Tablo 56:</b> İhalelere İlişkin Bilgiler .....	26
<b>Tablo 57:</b> Doğrudan Teminlere İlişkin Bilgiler .....	27
<b>Tablo 58:</b> İkili Protokol ve Sözleşmeler .....	27
<b>Tablo 59:</b> Bütçe Uygulama Sonuçları .....	28
<b>Tablo 60:</b> Birim Bütçesinden Gerçekleştirilen Öğrenci Başına Düşen Cari Hizmet Maliyetleri .....	28
<b>Tablo 61:</b> Döner Sermaye İşletmesi Bütçe Giderleri Uygulama Sonuçları.....	29
<b>Tablo 62:</b> Döner Sermaye Gelirleri .....	29
<b>Tablo 63:</b> Birim Bütçesinden Öğretim Üyesi Başına Düşen Döner Sermaye Gelirleri.....	29
<b>Tablo 64:</b> Performans Göstergeleri.....	29

## 1. GENEL BİLGİLER

### 1.1. MİSYON VE VİZYON

**Misyonumuz;** mesaimizi ve enerjimizi uluslararası düzeyde eğitim öğretim ve bilimsel araştırma faaliyetlerini gerçekleştirmede harcayarak şehrimizin, bölgemizin ve ülkemizin ekonomik ve toplumsal gelişimine katkı sağlayan bir fakülte olmaktır.

**Vizyonumuz;** eğitim öğretim ve bilimsel araştırma faaliyetlerinde ulaştığı uluslararası saygınlık ve başarıyla öğrencilerin, mezunların ve çalışanların mensubu olmaktan gurur duydukları bir fakülte olmaktır.

#### **Hedefler**

- Yurtdışı kurumlarla iş birliğinin artırılarak fakültemize gelen-giden öğrenci sayılarının artırılması
- Fakültemizin uluslararası tanınırlığını artıracak yayınlar ve çalışmalar yapmak
- Yurtdışı ve yurtiçi destekli proje ve yayın sayısının artırılması
- Üniversite-Sanayi iş birliğinde aktif görev üstlenme

### 1.2. YETKİ, GÖREV VE SORUMLULUKLAR

Kendi ihtisas gücü ve maddi kaynaklarını rasyonel, verimli ve ekonomik şekilde kullanarak, kalkınma planları ilke ve hedefleri ile Yükseköğretim Kurulu tarafından yapılan plan ve programlar doğrultusunda, ülkenin ihtiyacı olan dallarda ve sayıda insan gücü yetiştirmek, ülkenin bilimsel, kültürel, sosyal ve ekonomik yönlerden ilerlemesini ve gelişmesini ilgilendiren sorunlarını, diğer kuruluşlarla işbirliği yapmak, kamu kuruluşlarına önerilerde bulunmak suretiyle öğretim ve araştırma konusu yapmak, sonuçlarını toplumun yararına sunmak ve kamu kuruluşlarınca istenecek inceleme ve araştırmaları sonuçlandırarak düşüncelerini ve önerilerini bildirmektir.

### 1.3. BİRİME İLİŞKİN BİLGİLER

#### **1.3.1. Tarihsel Gelişim**

Eskişehir İktisadi ve Ticari İlimler Akademisi Profesörler Kurulu'nun 12 Ekim 1974 tarih ve 23 sayılı kararı ile kurulmasına karar verilen "Afyon Maliye Muhasebe Yüksekokulu" şu anda rektörlük birimlerinin bulunduğu Afyon Lisesinin köşesindeki binada 1974-1975 öğretim yılında 350 öğrenci ile eğitime başladı. Kuruluşundan birkaç yıl sonra "Afyon Mali Bilimler Fakültesi" adıyla eğitim-öğretim faaliyetlerini sürdüren okulun statüsü 1982 yılında yeniden değişti.

1982 yılında yükseköğretimde yapılan yeni düzenlemelerle Eskişehir İktisadi ve Ticari İlimler Akademisi, Anadolu Üniversitesi olarak yeniden yapılanırken, "Afyon Mali Bilimler Fakültesi" de Anadolu Üniversitesi İktisadi ve İdari Bilimler Fakültesi'ne bağlı "Afyon Maliye Muhasebe Yüksekokulu" olarak eski haline dönüştürüldü.

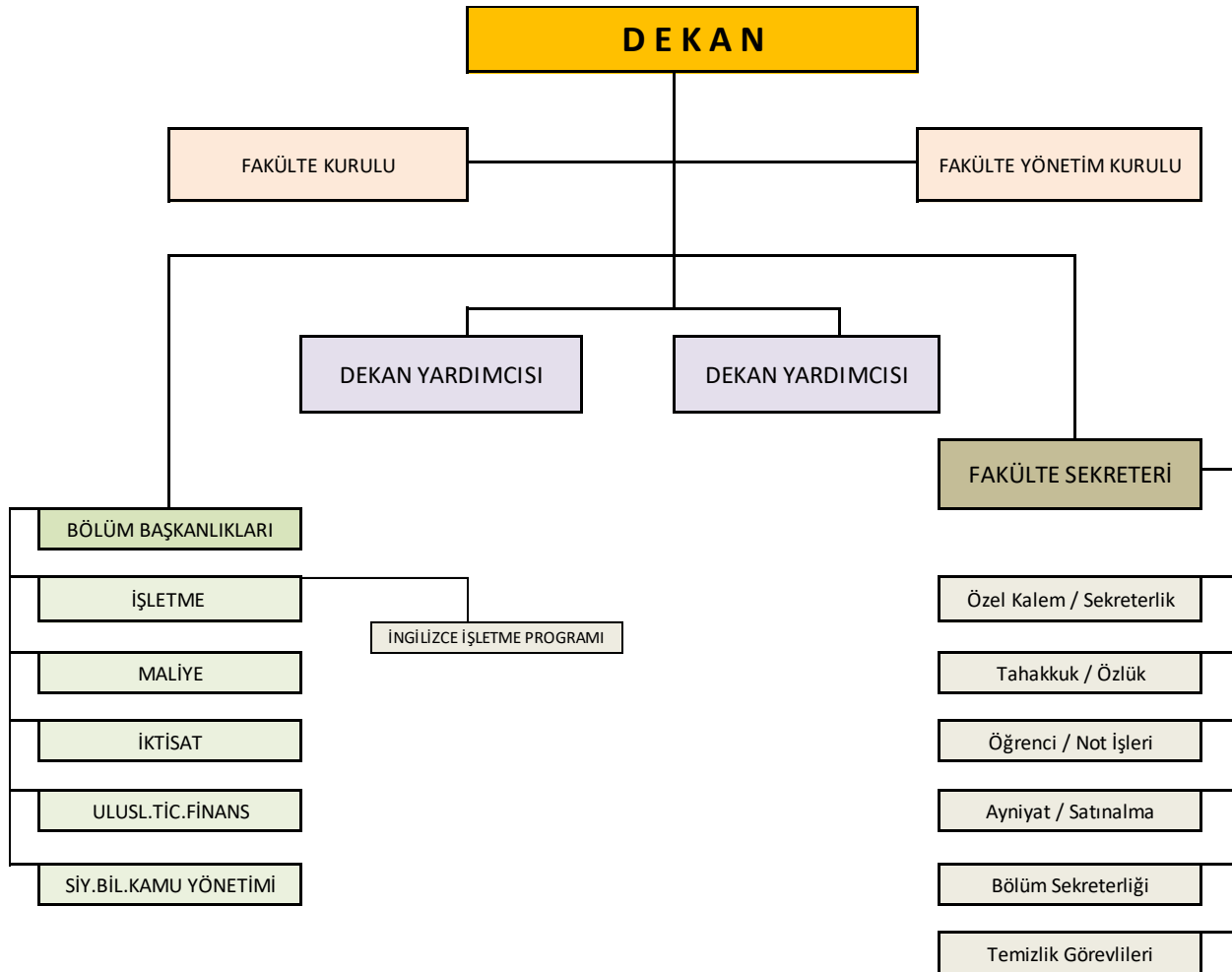
1987 yılında tekrar fakülte haline dönüştürülerek "Afyon İktisadi ve İdari Bilimler Fakültesi " adını aldı. 11 Temmuz 1992 tarihinde Afyon Kocatepe Üniversitesi'nin Kuruluş Kanununun Resmi Gazetede yayımlanması ile bağlantısı ve adı değişerek Afyonkarahisar Kocatepe Üniversitesinin Rektörlüğüne bağlı olarak İktisadi ve İdari Bilimler Fakültesine dönüştürüldü.

"İktisat", "Maliye" ve "İşletme" bölümleri ile eğitime devam ederken Yüksek Öğretim Kurulu Başkanlığı'nın 13 Nisan 2006 tarihli 8932 ve 8933 no'lu izinleriyle "Uluslararası Ticaret ve Finansman" ve "İngilizce İşletme" bölümleri açılmıştır. 18.08.2008 yılında Yükseköğretim Kurulu Başkanlığı'nın 22329 sayılı kararı ile açılan ve başlangıçta Kamu Yönetimi adıyla kurulan son bölümümüz, 05.04.2017 tarihli Yükseköğretim Yürütme Kurulu toplantısında alınan kararla ve ilgili mevzuat doğrultusunda Siyaset Bilimi ve Kamu Yönetimi adını almıştır. Ahmet Necdet Sezer Kampüsünde bulunan İktisadi ve İdari Bilimler Fakültesi eğitime altı bölümle devam etmektedir.

Ufkumuz; insanlığın yararı için alanımızdaki evrensel bilgi üretiminde söz sahibi olmaktır. Hedefimiz; evrensel değerler ve bilgileri öğrencilerimize sunmak, ilimiz ve bölgemizde üniversite-sanayi-halk iş birliğini sağlamada öncülük etmek ve yararlı bilgilerle donanmış bireyler yetiştirmektir.

### 1.3.2. Örgüt Yapısı

Fakültemiz Afyon Kocatepe Üniversitesi rektörlüğüne bağlı olarak eğitim faaliyetlerini sürdürmektedir.



### 1.3.3. Fiziksel Yapı

#### 1.3.3.1. Taşınmazlar

**Tablo 1:** Temel Hizmet Alanları

HİZMET ALANLARI	ALAN (m <sup>2</sup> )
Eğitim	4489
Araştırma	
Sağlık	
Kütüphane	
Toplantı, Semir ve Konferans Salonu	400
Sosyal Alanlar	300
Kapalı Spor Tesisleri	
Açık Spor Tesisleri	
Barınma	
İdari	1679
Diğer	7941
<b>TOPLAM</b>	<b>14736</b>

Yukarıdaki tabloda hizmet alanları metrekare olarak verilen İktisadi ve İdari Bilimler Fakültesi, ANS (Ahmet Necdet Sezer) Kampüsü içerisinde konumlanmaktadır. Toplam hizmet alanı 14736 m<sup>2</sup>'dir.

**Tablo 2:** Eğitim ve Araştırma Alanları

EĞİTİM VE ARAŞTIRMA ALANLARI	KAPASİTESİ						TOPLAM
	0-50	51-75	76-100	101-150	151-250	251 ve üzeri	
Amfi				5	2		7
Sınıf	7	4	18	1			30
Diğer Eğitim Alanları							
Laboratuvarlar							
<b>TOPLAM</b>	7	4	18	6	2		37

İktisadi ve İdari Bilimler fakültesi içerisinde kapasitesi 100-250 kişi arasında değişen 7 adet amfi, kapasitesi 0-150 kişi arasında değişen 30 sınıf ile toplam 37 eğitim alanıyla eğitim-öğretime devam etmektedir.

**Tablo 3:** Akademik Personel ve İdari Personel Hizmet Alanları

HİZMET ALANI	SAYI	ALAN (m <sup>2</sup> )	ODA BAŞINA DÜŞEN PERSONEL SAYISI	PERSONEL BAŞINA DÜŞEN ALAN (m <sup>2</sup> )
Akademik Personel	65	1200	1,26	14,63



Çalışma Odası				
İdari Personel Çalışma Odası	14	550	1,21	11,70
İdari Personel Servis Odası				
<b>TOPLAM</b>	<b>79</b>	<b>1750</b>	<b>1,25</b>	<b>17,68</b>

İktisadi ve İdari Bilimler Fakültesi içerisinde 65 akademik personel, 14 idari personel kullanımına ayrılmış toplam 79 çalışma odası bulunmaktadır. Oda başına düşen personel sayısı 1,25 olup personel başına düşen alan ise 17,68 m<sup>2</sup>'dir.

**Tablo 4:** Konferans Salonu ve Toplantı Salonlarının Sayı ve Kapasitelerine Göre Dağılımı

SALONLAR	KAPASİTESİ					TOPLAM
	0-50	51-75	76-100	101-150	151-250	
Konferans Salonu				1		1
Toplantı Salonu	1					1
<b>TOPLAM</b>	<b>1</b>			<b>1</b>		<b>2</b>

İktisadi ve İdari Bilimler Fakültesi içerisinde 1 adet konferans salonu, 1 adet toplantı salonu bulunmaktadır

**Tablo 5:** Kütüphane Hizmet Alanları

ALAN ADI	SAYI	OTURMA KAPASİTESİ	ALAN (m <sup>2</sup> )
Genel Kütüphane Alanı			
Grup Çalışma Odası			
Multimedya Salonu			
E-kütüphane Salonu			
Akademisyen Çalışma Odası			
Referans Kaynaklar Salonu			
Kütüphane İdari Birimleri			
<b>TOPLAM</b>			

**Tablo 6:** Sosyal Alanların Sayı, Alan ve Kapasitelerine Göre Dağılımı

SOSYAL ALANLAR		SAYI	ALAN (m <sup>2</sup> )	KAPASİTE
SOSYAL	Kafeterya/ Kantin- Çay Ocağı	1	400	150
	Restaurant			
	Yemekhane (Personel)			
	Yemekhane (Öğrenci)			
	Anaokulu/Kreş			
	Sinema Salonu			
BARINMA	Lojmanlar			
	Misafirhaneler			
	Otel			
	Yurt			

	Açık Spor Tesisleri			
	Kapalı Spor Tesisleri			
<b>DIĞER ALANLAR</b>	Banka Şubesi			
	Sendika Şubesi			
	ÖSYM Bürosu			
	Hediyelik Eşya Mağazası			
	Kuaför			
	ATM			
	Yiyecek Otomatı			
	Açık Otopark	1	600	60
	Diğer			
	<b>TOPLAM</b>	<b>2</b>	<b>1000</b>	<b>210</b>

Fakültemiz bünyesinde toplam 600 m<sup>2</sup> açık otopark, 400 m<sup>2</sup> kafeterya/kafe bulunmaktadır.

**Tablo 7:** Diğer Hizmet Alanları

ALAN ADI	SAYI	ALAN (m <sup>2</sup> )
Çay Ocağı, Kafeterya vb.	1	15
Toplantı Salonu	1	80
Arşiv, Depo, Ambar vb.	3	250
Mescit	2	100
Atölye		
Kapalı Diğer Hizmet Alanları		
...		
<b>TOPLAM</b>	<b>7</b>	<b>445</b>

İktisadi ve İdari Bilimler Fakültesi içerisinde 1 adet .Kantin, 1 adet toplantı salonu, 3 adet arşiv, 2 adet mescit bulunmaktadır.

Taşınmazlar başlığı altında incelenen bileşenlerde bir önceki yıla göre herhangi bir değişikliğe rastlanmamıştır. Sosyal alanların sayısının ve alanlarının artırılmasının fakültenin yararına olabileceği düşünülmektedir.

### 1.3.3.2. Taşınırlar

**Tablo 8:** Taşınır Malzemeler Sayı ve Tutarları

DAYANIKLI TAŞINIRLAR	SAYI	TUTAR
Tesis, Makine ve Cihazlar	39	93368,74
Taşıtlar	35	14763,10
Demirbaşlar	4246	1743427,81
Toplam	4320	1851559,65

Fakülte bünyesinde 2019 yılına kıyasla tesis, makine ve cihazların sayısı 2 adet artmış,

Taşıt sayısı 2 adet azalmıştır. Demirbaşların sayısı 9 adet azalma olmuştur.

Bu deęişmeler ile birlikte toplam dayanıklı taşıtır sayısı 4320 adet olup bunların mali deęeri 1851559,65 TL'dir.

**Tablo 9:** Taşıtır Sayıları

TAŞIT CİNSİ	SAYI
Bisiklet	35
Otomobil	-----
Minibüs	-----
Kamyon	-----
Kamyonet	-----
<b>TOPLAM</b>	<b>35</b>

Fakülte bünyesinde bulunan taşıtların tamamı bisiklet olup toplam sayısı 35'dir.

#### 1.3.4. Bilgi Kaynakları ve Teknolojik Kaynaklar

**Tablo 10:** Birim Tarafından Kullanılan Yazılımlar ve Kullanım Amaçları

YAZILIM TÜRÜ	PROGRAM ADI	KULLANIM AMACI
ÜNİVERSİTE TARAFINDAN GELİŞTİRİLEN YAZILIMLAR		
SATIN ALINAN VEYA KİRALANAN YAZILIMLAR		
ÜCRETSİZ KULLANILAN YAZILIMLAR		

**Tablo 11:** Teknolojik Kaynaklar

TEKNOLOJİK KAYNAK ADI	SAYI
Masaüstü Bilgisayar	55
Dizüstü Bilgisayar	85
Tablet Bilgisayar	2
Cep Bilgisayarı	
Projeksiyon	47
Slayt Makinesi	
Yazıcı	87
Fotokopi Makinesi	3
Tarayıcı	1
Faks	1
Sunucu	
Yazılım	
Tepegöz	
Episkop	

Barkot Okuyucu	
Baskı Makinesi	2
Fotoğraf Makinesi	3
Kamera	21
Televizyon	8
Müzik Seti	1
<b>TOPLAM</b>	<b>316</b>

İktisadi ve İdari Bilimler Fakültesi içerisinde önceki yıla göre dizüstü bilgisayar sayısında 3 adet azalmış, faks 1 adet ve masaüstü bilgisayar sayısında değişme olmamıştır..  
Bu değişiklikler ile birlikte toplam 316 adet teknolojik kaynak bulunmaktadır.

**Tablo 12:** Bilgi Kaynakları

BİLGİ KAYNAĞI ADI	SAYI
Basılı Yayınlar	
Basılı Süreli Yayınlar (Dergiler)	2
E-kitap	
Tezler	
Kitap Ekleri - CD'ler	
<b>TOPLAM</b>	<b>2</b>

Fakültemiz bünyesinde “İktisadi ve İdari Bilimler Fakültesi Dergisi” ismiyle yayın yapan dergimiz 2020 yılında 2 sayı çıkarmıştır.

### 1.3.5. İnsan Kaynakları

#### 1.3.5.1. Akademik Personel

**Tablo 13:** Akademik Personelin Unvanları İtibarıyla Dağılımı

UNVAN	SAYI
Prof. Dr.	22
Doç Dr.	9
Dr. Öğr. Üyesi	22
Araştırma Görevlisi	24
Öğretim Görevlisi	5
<b>TOPLAM</b>	<b>82</b>

2020 yılı itibarıyla bir önceki yıla kıyasla; doçent sayısı 3 artmış, Dr. öğretim üyesi sayısı 1 azalmış olup, araştırma görevlisi sayısı 2 ve öğretim görevlisi sayısı 3 artmıştır. Bu değişmelerle birlikte İktisadi ve İdari Bilimler Fakültesi'nde toplam akademik personel sayısı 82 olup, 2019 yılına kıyasla 7 kişi artmıştır.

Fakültemiz akademik personelinin %64'ü öğretim üyelerinden %36'sı araştırma ve öğretim

görevlilerinden oluşmaktadır.

**Tablo 14:** Akademik Personelin Unvan İtibarıyla Çalıştığı Programlara Göre Dağılımı

PROGRAM ADI	PROF. DR.	DOÇENT DR.	DR. ÖGR. ÜYESİ	ARŞ. GÖR.	ÖĞR. GÖR.	TOPLAM
İktisat	5	3	5	4	0	17
İşletme	7	3	12	11	4	37
Maliye	5	1	1	3	0	10
Siyaset Bilimi ve Kamu Yönetimi	2	1	3	3	1	10
Uluslararası Ticaret ve Finans	3	1	1	3	0	8
TOPLAM	22	9	22	24	5	82

**Tablo 15:** Diğer Üniversitelerden Görevlendirilen Akademik Personel Bilgileri

ÇALIŞTIĞI PROGRAM	UNVAN	GELDİĞİ ÜNİVERSİTE	GÖREVLENDİRİLDİĞİ TARİH ARALIĞI

**Tablo 16:** Diğer Üniversitelere Görevlendirilen Akademik Personel Bilgileri

ÇALIŞTIĞI PROGRAM	UNVAN	GİTTİĞİ ÜNİVERSİTE	GÖREVLENDİRİLDİĞİ TARİH ARALIĞI

**Tablo 17:** Uluslararası Akademik Personel Bilgileri

ÇALIŞTIĞI PROGRAM	UNVAN	PERSONEL SAYISI	GELDİĞİ ÜLKE VE ÜNİVERSİTE

**Tablo18:** Değişim Programı Kapsamında Giden Akademik Personel Bilgileri

PROGRAMIN ADI	UNVANI	ADI SOYADI	GİTTİĞİ ÜLKE	GİTTİĞİ ÜNİVERSİTE	TARİH

**Tablo19:** Değişim Programı Kapsamında Gelen Akademik Personel Bilgileri

PROGRAMIN ADI	UNVANI	ADI SOYADI	TARİH

**Tablo20:** Akademik Personelin Yaşlara Göre Dağılımı

	21-25 YAŞ	26-30 YAŞ	31-35 YAŞ	36-40 YAŞ	41-50 YAŞ	51 YAŞ ÜZERİ	TOPLAM	ORT. YAŞ
Öğretim Üyesi Sayısı	0	0	3	5	21	24	53	47,35
Öğretim Üyesi Oranı (%)	0	0	5,67	9,44	39,61	45,28	100	
Diğer Öğretim Elemanı Sayısı	1	11	9	5	1	2	29	33,93
Diğer Öğretim Elemanı Oranı (%)	3,45	37,93	31,03	17,25	3,45	6,89	100	
<b>Topl. Personel Sayısı</b>	<b>1</b>	<b>11</b>	<b>12</b>	<b>10</b>	<b>22</b>	<b>26</b>	<b>82</b>	<b>42,60</b>
<b>Ak. Pers. Oranı (%)</b>	<b>1,22</b>	<b>13,42</b>	<b>14,64</b>	<b>12,20</b>	<b>26,82</b>	<b>31,70</b>	<b>100</b>	

Fakültemiz öğretim üyelerinin yaş ortalaması 47,35 iken diğer öğretim elemanlarının yaş ortalaması 33,93'tür. Fakültemizdeki tüm akademik personelin yaş ortalaması bir önceki yıla göre azalmıştır.

**Tablo 21:** Akademik Personelin Kıdem/Hizmet Sürelerine Göre Dağılımı

KIDEM ARALIĞI	1-3 YIL	4-6 YIL	7-10 YIL	11-15 YIL	16-20 YIL	21-24 YIL	25 YIL ÜZERİ	TOPLAM
Öğretim Üyesi Sayısı	1	1	3	3	9	5	31	53
Öğretim Üyesi Oranı	1,88	1,88	5,67	5,67	16,98	9,43	58,49	100
Diğer Öğretim Elemanı Sayısı	7	7	9	4	0	1	1	29
Diğer Öğretim Elemanı Oranı (%)	24,14	24,14	31,04	13,80	0	3,44	3,44	100
<b>Toplam Akademik Personel Sayısı</b>	<b>8</b>	<b>8</b>	<b>12</b>	<b>7</b>	<b>9</b>	<b>6</b>	<b>32</b>	<b>82</b>
<b>Toplam Akademik Personel Oranı (%)</b>	<b>9,75</b>	<b>9,75</b>	<b>14,64</b>	<b>8,54</b>	<b>10,98</b>	<b>7,32</b>	<b>39,02</b>	<b>100</b>

Fakültemiz akademik kadrosunun %65'inin en az 11 yıllık tecrübeye sahip olduğu görülmektedir. Dolayısıyla akademik kadromuzun genel olarak tecrübeli personellerden oluştuğu söylenebilir.

**Tablo 22** Akademik Personelin Cinsiyete Göre Dağılımı

UNVAN	KADIN		ERKEK		TOPLAM PERSONEL
	Sayı	Oran (%)	Sayı	Oran (%)	
Prof. Dr.	3	13,63	19	86,37	22
Doç Dr.	1	11,11	8	88,89	9
Dr. Öğr. Üyesi	8	36,36	14	63,64	22
Araştırma Görevlisi	9	37,5	15	62,50	24
Öğretim Görevlisi	3	60,00	2	40,00	5
<b>TOPLAM</b>	<b>24</b>	<b>29,26</b>	<b>58</b>	<b>70,74</b>	<b>82</b>

**Tablo 23:** Akademik Personelin Temel Eğitim Alanlarına Göre Dağılımı

UNVAN	BEŞERİ VE SOSYAL BİLİMLER TEMEL ALANI	SAĞLIK BİLİMLERİ TEMEL ALANI	DOĞA VE MÜHENDİSLİK BİLİMLERİ TEMEL ALANI
Prof. Dr.	22		
Doç Dr.	9		
Dr. Öğr. Üyesi	22		
Araştırma Görevlisi	24		
Öğretim Görevlisi	5		
<b>TOPLAM</b>	<b>82</b>		

### 1.3.5.2. İdari Personel

**Tablo 24:** İdari Personel Sayıları

KADRO SINIFI	KADROLU ÇALIŞAN	BAŞKA KURUMLARA/ BİRİMLERE GÖREVLENDİRİLEN PERSONEL SAYISI	BAŞKA KURUMLARDAN/ BİRİMLERDEN GÖREVLENDİRİLEN PERSONEL SAYISI	FİİLİ ÇALIŞAN PERSONEL SAYISI
Genel İdari Hizmetler	4		6	10
Sağlık Hizmetleri				
Teknik Hizmetler				
Avukatlık Hizmetleri				
Yardımcı Hizmetler	1	2		1
Sözleşmeli Memur				
Daimi İşçi			6	6
<b>TOPLAM</b>	<b>5</b>	<b>2</b>	<b>12</b>	<b>17</b>

Fakültemizde; 5 adet kadrolu çalışan, 2 adet başka kurumlara/birimlere görevlendirilen personel, 12 adet başka kurumlardan/birimlerden görevlendirilen personel ve 17 adet fiili çalışan personel bulunmaktadır.

**Tablo 25:** İdari Personelin Yaş Grupları İtibarıyla Dağılımı

	18-25 YAŞ	26-30 YAŞ	31-35 YAŞ	36-40 YAŞ	41-50 YAŞ	51 YAŞ VE ÜZERİ	TOPLAM	ORTALAMA YAŞ
Kişi Sayısı	0	2	0	6	7	2	17	42,41
Oran (%)		11,77		35,29	41,17	11,77	100	

**Tablo26:** İdari Personelin Hizmet Süreleri İtibarıyla Dağılımı

	1-3 YIL	4-6 YIL	7-10 YIL	11-15 YIL	16-20 YIL	21-24 YIL	25 YIL VE ÜZERİ	TOPLAM
Kişi Sayısı	2	0	5	5	1	0	4	17
Oran (%)	11,77		29,41	29,41	5,89		23,52	100

**Tablo 27:** İdari Personelin Cinsiyet Dağılımı

KADRO SINIFI	KADIN		ERKEK		TOPLAM PERSONEL
	SAYI	ORAN (%)	SAYI	ORAN (%)	
Genel İdari Hizmetler	5	50	5	50	10
Sağlık Hizmetleri					
Teknik Hizmetler			1	100	1
Avukatlık Hizmetleri					
Yardımcı Hizmetler					
Sözleşmeli Memur					
Daimi İşçi	2	33,3	4	66,67	6
<b>TOPLAM</b>	<b>7</b>	<b>41,17</b>	<b>10</b>	<b>58,83</b>	<b>17</b>

**Tablo28:** İdari Personelin Eğitim Durumuna Göre Dağılımı

	İLK-ÖĞRETİM	ORTA-ÖĞRETİM	ÖNLİSANS	LİSANS	YÜKSEK LİSANS	DOKTORA	TOPLAM
Kişi Sayısı	1	6	3	7	0	0	17
Oran (%)	5,89	35,29	17,65	41,17			100

**Tablo 29:** İdari Personel Eğitim Bilgileri

ADISOYADI	TARİH	EĞİTİM YERİ	EĞİTİM KONUSU	EĞİTİM SÜRESİ
Tüm Personel	25.12.2020	Online	Kalite Eğitimi	1 Saat 45 Dk.



**Tablo 302:** Değişim Programı Kapsamında Yurtdışına Giden İdari Personel Bilgileri

ADI SOYADI	PROGRAMIN ADI	GİTTİĞİ ÜLKE	GİTTİĞİ KURUM/ÜNİVERSİTE	TARİH

### 1.1.1. Sunulan Hizmetler

#### 1.1.1.1. Eğitim Hizmetleri

**Tablo 31:** Program Bilgileri

PROGRAMIN ADI	Kuruluş Yılı	Lisans (5 Yıl)	Lisans (4 Yıl)	Lisans (4 Yıl- İ.Ö.)	TOPLAM
İKTİSAT	1993		1		1
İŞLETME	1992		1		1
MALİYE	1974		1		1
MALİYE(İ.Ö.)	1992			1	1
ULUSLARARASI TİCARET VE FİNANS	2006		1		1
İNGİLİZCE İŞLETME	2006		1		1
SİYASET BİLİMİ VE KAMU YÖN.	2017		1		1
SİYASET BİLİMİ VE KAMU YÖN.(İ.Ö.)	2017			1	1
TOPLAM			6	2	8

**Tablo 32: Öğrenim Türlerine Göre Öğrenci Sayıları**

PROGRAMIN ADI	I. ÖĞRETİM ÖĞRENCİ SAYISI			II. ÖĞRETİM ÖĞRENCİ SAYISI			UZAKTAN ÖĞRETİM ÖĞRENCİ SAYISI			TOPLAM			TOPLAM ÖĞRENCİ SAYISI İÇİNDEKİ ORANI
	K	E	T	K	E	T	K	E	T	K	E	T	
İKTİSAT	204	205	409	68	98	166	0	0	0	272	303	575	16,4
İŞLETME	187	281	468	70	124	194	0	0	0	257	405	662	18,85
MALİYE	268	229	497	144	160	304	0	0	0	412	389	801	22,8
U.T.F.	155	242	397	57	89	146	0	0	0	212	331	543	15,47
SİY. BİL. VE KAMU Y.	153	172	325	101	140	241	0	0	0	254	312	566	16,12
İNG. İŞLETME	167	197	364	0	0	0	0	0	0	167	197	364	10,36
<b>TOPLAM</b>	<b>1134</b>	<b>1326</b>	<b>2460</b>	<b>440</b>	<b>611</b>	<b>1051</b>				<b>1574</b>	<b>1937</b>	<b>3511</b>	<b>100</b>

**Tablo 33: Öğrencilerin Temel Alanlara Göre Dağılımı**

TEMEL ALAN ADI	ÖĞRENCİ SAYISI	ORAN (%)
Beşeri ve Sosyal Bilimler Temel Alanı	3511	100
Sağlık Bilimleri Temel Alanı		
Doğa ve Mühendislik Bilimleri Temel Alanı		
<b>TOPLAM</b>	<b>3511</b>	<b>100</b>

**Tablo 34: Çift Anadal ve Yan Dal Programına Katılan Öğrenci Sayıları**

PROGRAMIN ADI	ÇİFT ANADAL PROGRAMINA KATILAN ÖĞRENCİ SAYILARI	YAN DAL PROGRAMINA KATILAN ÖĞRENCİ SAYILARI
	0	0
<b>TOPLAM</b>	<b>0</b>	<b>0</b>

**Tablo 35: Çift Anadal ve Yan Dal Programından Mezun Olan Öğrenci Sayıları**

PROGRAMIN ADI	ÇİFT ANADAL PROGRAMINDAN MEZUN OLAN ÖĞRENCİ SAYILARI	YAN DAL PROGRAMINDAN MEZUN OLAN ÖĞRENCİ SAYILARI
MALİYE	1	2
<b>TOPLAM</b>	<b>1</b>	<b>2</b>

**Tablo 36: Öğrencilerin İllere Göre Dağılımı**

İL ADI	ÖĞRENCİ SAYISI	İL ADI	ÖĞRENCİ SAYISI
ADANA	41	RİZE	10
ADİYAMAN	17	SAKARYA	24
AFYON	946	SAMSUN	32
AĞRI	23	SİİRT	7

AMASYA	16	SİNOP	10
ANKARA	140	SİVAS	38
ANTALYA	117	TEKİRDAĞ	10
ARTVİN	9	TOKAT	33
AYDIN	48	TRABZON	19
BALIKESİR	43	TUNCELİ	5
BİLECİK	14	ŞANLIURFA	36
BİNGÖL	5	UŞAK	25
BİTLİS	16	VAN	18
BOLU	8	YOZGAT	59
BURDUR	22	ZONGULDAK	6
BURSA	83	AKSARAY	22
ÇANAKKALE	11	BAYBURT	2
ÇANKIRI	38	KARAMAN	22
ÇORUM	41	KIRIKKALE	31
DENİZLİ	65	BATMAN	8
DİYARBAKIR	12	ŞIRNAK	6
EDİRNE	2	BARTIN	4
ELAZIĞ	14	ARDAHAN	12
ERZİNCAN	9	İĞDIR	3
ERZURUM	58	YALOVA	3
ESKİŞEHİR	61	KARABÜK	4
GAZİANTEP	41	KİLİS	6
GİRESUN	14	OSMANİYE	18
GÜMÜŞHANE	13	DÜZCE	6
HAKKARİ	3	YURTDIŞI	180
HATAY	36		
ISPARTA	35		
MERSİN	47		
İSTANBUL	23		
İZMİR	101		
KARS	42		
KASTAMONU	11		
KAYSERİ	38		
KIRKLARELİ	8		
KIRŞEHİR	25		
KOCAELİ	14		
KONYA	176		
KÜTAHYA	56		
MALATYA	22		
MANİSA	103		
K. MARAŞ	38		
MARDİN	24		
MUĞLA	30		
MUŞ	21		
NEVŞEHİR	25		
NİĞDE	14		
ORDU	33	<b>GENEL TOPLAM</b>	<b>3511</b>

**Tablo 37: Uluslararası Öğrenci Bilgileri**

PROGRAMIN ADI	UYRUĞU	KADIN	ERKEK	TOPLAM	
İKTİSAT	AFGANİSTAN	4	4	8	
	BURUNDİ	1	0	1	
	GİNE	0	1	1	
	IRAK	0	1	1	
	SUDAN	1	0	1	
	SENEGAL	0	1	1	
	SOMALİ	0	1	1	
	YEMEN	0	2	2	
	SURİYE	1	8	9	
	İKTİSAT(İ.Ö.)	ZAMBİA	0	1	1
İŞLETME	IRAK	1	0	1	
	ERİTRE	1	0	1	
	ÇAD	1	1	2	
	KAMERUN	0	3	3	
	TÜRKMENİSTAN	1	0	1	
	SURİYE	2	9	11	
	YEMEN	0	1	1	
	AFGANİSTAN	0	3	3	
	AZERBAYCAN	0	3	3	
	GANA	0	1	1	
	FAS	1	0	1	
	CİBUTİ	0	1	1	
	KAZAKİSTAN	1	0	1	
	ÖZBEKİSTAN	0	3	3	
	SOMALİ	1	0	1	
	İNGİLİZCE İŞLETME	AFGANİSTAN	1	1	2
		FİLİPİNLER	1	0	1
		GİNE	0	1	1
		SURİYE	2	4	6
		YEMEN	5	5	7
NİJERYA		0	1	1	
GANA		0	2	2	
MISIR		0	1	1	
ZAMBİA		2	0	2	
ETİYOPYA		0	1	1	
GAMBİYA		0	1	1	
IRAK		0	1	1	
SOMALİ		1	0	1	
SİY. BİL.VE KAMU YÖN.		SURİYE	2	1	3
		SOMALİ	2	0	2
	KAZAKİSTAN	0	3	3	
	AZERBAYCAN	2	1	3	
	KAMERUN	0	1	1	
	AFGANİSTAN	0	3	3	
	YEMEN	0	1	1	
	S.B. VE KAMU Y. (İ.Ö.)	SURİYE	1	0	1
SOMALİ		1	0	1	
SUDAN		0	2	2	
YEMEN		0	2	2	

MALİYE	ÜRDÜN	2	0	2
	SURİYE	0	5	5
	YEMEN	0	1	1
	CİBUTİ	0	1	1
	ÇAD	0	2	2
	AFGANİSTAN	0	1	1
	ÖZBEKİSTAN	1	4	5
	AZERBAYCAN	0	3	3
MALİYE(İ.Ö.)	TÜRKMENİSTAN	0	2	2
	IRAK	0	1	1
	FAS	0	1	1
	AZERBAYCAN	0	2	2
	AFGANİSTAN	1	0	1
	ÖZBEKİSTAN	0	2	2
	SURİYE	0	2	2
	YEMEN	0	3	3
ULUS. TİC. VE FİN.	CİBUTİ	2	1	3
	AFGANİSTAN	1	7	8
	SURİYE	0	3	3
	KAZAKİSTAN	2	4	6
	ZİMBABVE	0	1	1
	SİRBİSTAN	0	1	1
	PAKİSTAN	0	1	1
	KONGO	0	1	1
	ÇAD	0	1	1
	TAYLAND	1	0	1
	TOGO	1	0	1
	FAS	0	1	1
	FİLDİŞİ SAHİLLERİ	1	0	1
ULUS. TİC. VE FİN.(İ.Ö.)	UKRAYNA	0	1	1
	TACİKİSTAN	0	1	1
	AZERBAYCAN	0	1	1
	<b>TOPLAM</b>	48	128	176

**Tablo 38:** YKS Sonucu Yerleşen Öğrenci Sayısı ve Doluluk Oranı

PROGRAMIN ADI	YKS KONTENJANI	YKS SONUCU YERLEŞEN ÖĞRENCİ SAYISI	BOŞ KALAN KONTENJAN	DOLULUK ORANI (%)
İKTİSAT	60	60	0	100
İŞLETME	60	60	0	100
MALİYE	100	100	0	100
MALİYE(İ.Ö.)	40	40	0	100
ULUS. TİC. VE FİN.	70	70	0	100
SİY. BİL. VE KAMU YÖN.	60	60	0	100
SİY. BİL. VE KAMU YÖN.(İ.Ö.)	40	40	0	100
İNGİLİZCE İŞLETME	60	60	0	100

<b>TOPLAM</b>	490	490	0	100
---------------	-----	-----	---	-----

**Tablo 39: YKS Sonucu Yerleşen Öğrencilerin Başarı Sıralamaları**

<b>BAŞARI SIRALAMASI</b>	<b>SAYI</b>	<b>ORAN (%)</b>
<b>İlk 10.000</b>	0	0
<b>10.001-20.000</b>	0	0
<b>20.001-50.000</b>	0	0
<b>50.001-100.000</b>	0	0
<b>100.001- 150.000</b>	0	0
<b>150.001-200.000</b>	2	0,4
<b>200.001-250.000</b>	6	1,3
<b>250.001 +</b>	468	98,3
<b>TOPLAM</b>	476	100

**Tablo 40: Geçiş Yapan Öğrenci Sayıları**

<b>GELEN ÖĞRENCİ</b>	<b>SAYI</b>
<b>Yatay Geçiş</b>	18
<b>Dikey Geçiş</b>	34
<b>Diğer Geçiş</b>	0
<b>TOPLAM</b>	52
<b>GİDEN ÖĞRENCİ</b>	<b>SAYI</b>
<b>Yatay Geçiş</b>	20
<b>Dikey Geçiş</b>	0
<b>Diğer Geçiş</b>	0
<b>TOPLAM</b>	20

**Tablo 41: Değişim Programı Kapsamında Giden Öğrenci Sayısı**

<b>DEĞİŞİM PROGRAMININ ADI</b>	<b>GİTTİĞİ ÜNİVERSİTE</b>	<b>ÖĞRENCİ SAYISI</b>	<b>TARİH</b>
ERASMUS	UNIVERSITATEA DUNAREA DE JOS DINGALATI ROMANIA	1	07.09.2020
ERASMUS	KLAIPEDOS UNIVERSITETAS	1	14.09.2020
ERASMUS	UNIWERSYTET OF WROCLAWSKI	3	28.09.2020
ERASMUS	UNIWERSYTET EKONOMICZNY WE WROCLAWIU	1	24.09.2019
	UNIWERSYTET EKONOMICZNY WE WROCLAWIU	1	01.10.2020
ERASMUS	GEORG – AUGUST UNIVERSITAET GOETTINGEN	3	01.10.2020
ERASMUS	UNIVERSITAT DE HUELVA	1	15.09.2020

**Tablo 42:** Değişim Programı Kapsamında Gelen Öğrenci Sayısı

DEĞİŞİM PROGRAMININ ADI	GELDİĞİ ÜNİVERSİTE	ÖĞRENCİ SAYISI	TARİH
ERASMUS	-	3	10.02.2020
FARABI	-	0	-
MEVLANA	-	0	-

**Tablo 43:** Staj Yapan Öğrenci Sayısı

STAJ TÜRÜ	SAYI
Zorunlu Staj	0
İsteğe Bağlı Staj	15
<b>TOPLAM</b>	<b>15</b>

**Tablo 44:** Mezun Durumundaki ve Mezun Olan Öğrenci Sayıları

PROGRAMIN ADI	MEZUN DURUMUNDAKİ ÖĞRENCİ SAYISI	MEZUN ÖĞRENCİ SAYISI	MEZUN ORANI (%)
İKTİSAT	240	120	50
İKTİSAT(İ.Ö.)	243	103	42,39
İŞLETME	262	118	45,04
İŞLETME(İ.Ö.)	268	96	35,82
MALİYE	161	100	62,11
MALİYE(İ.Ö.)	175	85	48,57
UTF	145	87	60
UTF(İ.Ö.)	132	68	51,51
İNG. İŞLETME	107	51	47,66
KAMU YÖNETİMİ	112	64	57,14
KAMU YÖN.(İ.Ö.)	101	52	51,48
<b>TOPLAM</b>	<b>1946</b>	<b>944</b>	<b>48,51</b>

### 1.3.6.2. Araştırma ve Geliştirme Hizmetleri

**Tablo 45 :** Ulusal ve Uluslararası Proje Bilgileri

PROJE KAYNAKLARI	ÖNCEKİ YILDAN DEVREDEN PROJE SAYISI	YIL İÇİNDE EKLENEN PROJE SAYISI	YIL İÇİNDE BİTEN PROJE SAYISI	ERTESİ YILA DEVREDEN PROJE SAYISI
B.A.P.	12	2	11	3
SAN-TEZ				
TÜBİTAK				
KALKINMA AJANSI	1		1	1
TA-GEM				
<b>TOPLAM</b>	<b>13</b>	<b>2</b>	<b>12</b>	<b>4</b>

**Tablo 46:** Bilimsel Yayınlar

DEĞERLENDİRME KRİTERLERİ	SAYI
SCI, SSCI ve AHCI,CPCI-S, CPCI-SSH, ESCI içindeki indeks ve özler tarafından taranan dergilerde yayımlanan teknik not, editöre mektup, tartışma, örnek olay sunumu ve özet türünden yayınlar dışındaki makalelerin sayısı. (Web of Science Veri Tabanı Verilerine Göre)	13
SCI, SSCI ve AHCI,CPCI-S, CPCI-SSH, ESCI içindeki indeks ve özler tarafından taranan dergilerde yayımlanan teknik not, editöre mektup, tartışma, örnek olay sunumu ve özet türünden yayınların sayısı. (Web of Science Veri Tabanı Verilerine Göre)	6
<b>TOPLAM</b>	<b>19</b>

**Tablo 47:** Akademik Personelin ISI İndekslerine Giren Dergilerdeki Görevlerinin Dağılımı

PROGRAMIN ADI	BAŞ EDİTÖR	EDİTÖR	ÖZEL S. EDİTÖRÜ	YRD. EDİTÖR	YAYIN K. ÜYESİ	DEĞERLENDİRME K. ÜYESİ	DANIŞMA K. ÜYESİ	TOPLAM
AKU Sosyal Bilimler Dergisi					1		2	3
<b>TOPLAM</b>					1		2	3

**Tablo 48:** Ulusal ve Uluslararası Hakemlik Sayıları

DÜZEY	SAYI
Ulusal	22
Uluslararası	42
<b>TOPLAM</b>	<b>64</b>



### 1.3.6.3. Sosyal Hizmetler

**Tablo 49:** Spor Tesislerinde Gerçekleştirilen Faaliyet Bilgileri

BULUNDUĞU YER	SALONUN ADI	AÇIK/KAPALI	KAPASİTESİ	GERÇEKLEŞTİRİLEN ETKİNLİK SAYISI	HİZMET VERDİĞİ KESİM

**Tablo 50:** Öğrencilerin/Takımların Turnuvalarda/Sanatsal-Kültürel Yarışmalarda Kazandıkları Ödüller/Dereceler

ADI	TURNUVANIN /YARIŞMANIN ADI	YARIŞMANIN DÜZEYİ	KAZANDIĞI ÖDÜL/DERECE

**Tablo 51:** Diğer Uygulama ve Hizmet Faaliyetleri Sayıları

FAALİYET	SAYI
Seminer	
Sergi	
Program Eğitimi	1
Panel	1
Konferans	5
Konser	
Kurs	
Film Gösterimi / Belgesel	
Söyleşi / Dinleti	
Tiyatro	
Sempozyum	1
Kongre	13
Toplantı	
Festival	
Tören	
Yürüyüş	
Çalıştay	1
Proje Çalışmaları	

Özel Günler	
Gezi	
.....	
<b>GENEL TOPLAM</b>	<b>22</b>

**Tablo 52:** Burs Hizmetlerinden Yararlanan Öğrenci Sayıları

BURS ADI	YARARLANAN ÖĞRENCİ SAYISI
YEMEK BURSUSU	64
ÜNİYURT BARINMA BURSUSU	3
KYK BURSUSU	11

**Tablo 53:** Kısmi Zamanlı Öğrenci Çalıştırma Programı Kapsamında Çalışan Öğrenci Bilgileri

BÖLÜM	SAYI	ÇALIŞTIĞI BİRİM
<b>TOPLAM</b>		

**Tablo 54:** Öğrenci Topluluklarının Yürüttüğü Faaliyet Bilgileri

ÖĞRENCİ TOPLULUKLARI	ÜYE SAYISI	YIL İÇİNDE YÜRÜTÜLEN FAALİYETLER
<b>UTF Kulübü</b>	<b>750</b>	<b>Online Kariyer Söyleşisi</b>
<b>TOPLAM</b>	<b>750</b>	<b>1</b>

**Tablo 55:** Diğer Eğitim Faaliyet Bilgileri

TARİH	KONU	KONUŞMACI/ EĞİTMEN	KATILIMCI SAYISI

#### 1.3.6.4. İdari Hizmetler

**Tablo 56:** İhalelere İlişkin Bilgiler

İHALE ADI	İHALE TÜRÜ	İHALE ŞEKLİ	İHALE TARİHİ

**Tablo 57:** Doğrudan Teminlere İlişkin Bilgiler

İŞİN ADI	DOĞRUDAN TEMİN TÜRÜ	DOĞRUDAN TEMİN ŞEKLİ	DOĞRUDAN TEMİN TARİHİ
Okul Bakım Onarım Gideri	Mal Alımı	22/d	05/03/2020
Temizlik Malzemesi Alımı	Mal Alımı	22/d	02/04/2020
Okul Bakım Onarım Gideri	Mal Alımı	22/d	10/04/2020
Okul Bakım Onarım Gideri	Mal Alımı	22/d	05/05/2020
Makine Teçhizat Bakım Onarım	Mal Alımı	22/d	02/06/2020
Temizlik Malzemesi Alımı	Mal Alımı	22/d	04/09/2020
Okul Bakım Onarım	Mal Alımı	22/d	09/09/2020
Kırtasiye Malzemesi Alımı	Mal Alımı	22/d	22/09/2020
Makine Teçhizat Bakım Onarım	Mal Alımı	22/d	25/09/2020
Makine Teçhizat Bakım Onarım	Mal Alımı	22/d	15/10/2020
Kırtasiye Malzemesi Alımı	Mal Alımı	22/d	21/10/2020
Taşıt Bakım Onarım Gideri	Mal Alımı	22/d	22/10/2020
Kırtasiye Malzemesi Alımı	Mal Alımı	22/d	23/10/2020
Makine Teçhizat Bakım Onarım	Mal Alımı	22/d	30/10/2020
Laboratuvar ve Kimyevi Malzeme Alımı	Mal Alımı	22/d	23/11/2020

**Tablo 583:** İkili Protokol ve Sözleşmeler

KURUMUN ADI	PROTOKOLÜN-SÖZLEŞMENİN KONUSU	BAŞLAMA VE BİTİŞ TARİHİ

### 1.3.7. Yönetim ve İç Kontrol Sistemi

Fakültenin en üst yöneticisi konumunda Fakülte Dekanı yer almakta olup, Fakülte Dekanı'nın 2 adet Dekan Yardımcısı bulunmaktadır. Örgüt yapısı itibariyle Dekan a bağlı idari işleri yürütmek amacıyla Fakülte Sekreteri bulunur. Fakültede bulunan 5 adet bölüm için bölümlerin yönetiminin gerçekleştirilmesi amacıyla bölüm başkanları bulunur. Fakültenin idari işlerinde Fakülte Sekreterinin altında öğrenci işleri, tahakkuk, satın alma ve sekretarya yer almaktadır.

## 2. AMAÇ VE HEDEFLER

### 2.1. BİRİMİN AMAÇLARI

İktisadi ve İdari Bilimler Fakültesinin amaçlarından ilki uluslararası düzeyde eğitim-öğretim vermek ve mezunların yurtiçi ve yurtdışında, kamu ve özel sektörde etkin bir şekilde çalışmasına olanak sağlamaktır. Bunun yanında üniversitelerin bilim üretme yerleri olduğu göz önüne alındığında bilimsel araştırmaların ve yayınların nicelik ve nitelik olarak artırılması da doğal olarak fakültemiz amaçlarından bir diğeridir. Bunlara ek olarak özel sektör ile

ilişkilerin kuvvetlendirilip fakültemiz bünyesinde çalışan akademik personelin yanında öğrencilerimizin de sektörün ihtiyaçlarını karşılayıcı aksiyonlar almasını sağlamaktır.

## 2.2. BİRİMİN HEDEFLERİ

Fakültemizin hedefi asıl olarak her zaman daha iyiye yolculuktur. Bu bağlamda amaçlar da göz önünde bulundurulduğunda eğitim-öğretimin sürekli iyileştirilmesi ve insan kaynağı kalitesini artırarak ülkemizin hedefleri doğrultusunda beşeri sermayeyi sağlamaya yardımcı olmak fakültemiz hedeflerinden biridir. Yine amaçlarımız doğrultusunda bilimsel araştırmaların, yürütülmekte olan uygulama ve hizmetlerin nitelik ve niceliklerini artırmak da fakültemizin hedeflerindedir

## 3. FAALİYETLERE İLİŞKİN BİLGİ VE DEĞERLENDİRMELER

### 3.1. MALİ BİLGİLER

#### 3.1.1 Bütçe Uygulama Sonuçları

**Tablo 59:** Bütçe Uygulama Sonuçları

TERTİP	KBÖ	TOPLAM BÜTÇE ÖDENEĞİ (TBÖ)	HARCAMA	KBÖ'YE GÖRE HARCAMA (%)	TBÖ'YE GÖRE HARCAMA (%)
38.44.00.01 - 09.4.1.00 - 2 - 01.1	11.536.242,00	10.996.188,54	9.197.137,21	79,72	83,64
38.44.00.01 - 09.4.1.00 - 2 - 02.1	1.705.000,00	1.497.390,18	1.434.510,27	84,14	95,87
38.44.00.01 - 09.4.1.00 - 2 - 02.4	2.000,00	2.000,00	1.775,61	88,78	88,78
38.44.00.01 - 09.4.1.00 - 2 - 03.2	16.300,00	18.300,00	18.266,24	112,06	99,82
38.44.00.01 - 09.4.1.00 - 2 - 03.3	7.400,00	11.600,00	9.906,93	134,72	85,40
38.44.00.01 - 09.4.1.00 - 2 - 03.5	1.100,00	0,00	0,00	0,00	0,00
38.44.00.01 - 09.4.1.00 - 2 - 03.7	9.700,00	6.000,00	5.858,02	60,39	97,63
38.44.00.01 - 09.4.1.00 - 2 - 03.8	7.800,00	7.800,00	7.795,72	99,95	99,95
38.44.00.01 - 09.4.1.07 - 2 - 01.1	552.268,57	552.268,57	504.640,74	91,37	91,37
38.44.00.01 - 09.4.1.08 - 2 - 01.1	373.000,00	373.000,00	369.122,16	98,96	98,96
<b>TOPLAM</b>	<b>14.210.810,57</b>	<b>13.464.547,29</b>	<b>11.549.012,90</b>	<b>81,26</b>	<b>85,77</b>

**Tablo 60:** Birim Bütçesinden Gerçekleştirilen Öğrenci Başına Düşen Cari Hizmet Maliyetleri

GELİRİN TÜRÜ	TOPLAM CARİ GİDER	TOPLAM ÖĞRENCİ SAYISI	ÖĞRENCİ BAŞINA DÜŞEN CARİ HİZMET MALİYETİ
Hazine Yardımı	0	0	0
Öz Gelir	11.549.012,90	3511	3.289,37
<b>TOPLAM</b>	<b>11.549.012,90</b>	<b>3511</b>	<b>3.289,37</b>

**Tablo 614:** Döner Sermaye İşletmesi Bütçe Giderleri Uygulama Sonuçları

2020 yılında Döner Sermaye İşlemimiz olmamıştır.

**Tablo 62:** Döner Sermaye Gelirleri

2020 yılında Döner Sermaye İşlemimiz olmamıştır.

**Tablo 63:** Birim Bütçesinden Öğretim Üyesi Başına Düşen Döner Sermaye Gelirleri

2020 yılında Döner Sermaye İşlemimiz olmamıştır.

**3.1.2 Mali Denetim Sonuçları****3.1.2.1. Dış Denetim**

Birimimize ait dış denetim raporu bulunmamaktadır.

**3.1.2.2. İç Denetim**

Birimimize ait 2020 yılında gerçekleştirilen iç denetim raporu bulunmamaktadır.

**3.2. PERFORMANS BİLGİLERİ****Tablo 64:** Performans Göstergeleri

PERFORMANS GÖSTERGESİ	SONUÇ
P.G. 1.1.1.Akreditasyon süreci başlatılan program sayısı	-
P.G. 1.1.2. Akran değerlendirilmesi yapılan program sayısının biriminizde bulunan toplam program sayısına oranı (%)	-
P.G. 1.1.3. Çift anadal ve yan dal uygulayan program sayısının biriminizde bulunan toplam program sayısına oranı (%)	62,5
P.G. 1.1.4. Yabancı dil hazırlık eğitimi uygulayan program sayısının biriminizde bulunan toplam program sayısına oranı (%)	20
P.G. 1.2.1. Hizmet içi eğitime (eğiticilerin eğitimi) katılan öğretim elemanı sayısının biriminizde görev yapan toplam öğretim elemanı sayısına oranı (%)	-
P.G. 1.2.2. Ders veren öğretim elemanı başına düşen öğrenci sayısı	79,72
P.G. 1.2.3. Değişim programlarına katılan öğretim elemanı sayısının biriminizde görev yapan toplam öğretim elemanı sayısına oranı (%)	-
P.G. 1.3.1. Uluslararası öğrenci sayısının toplam öğrenci sayısına oranı (%)	3,05
P.G. 1.3.2. Biriminizin sorumlu olduğu ya da işbirliği yaptığı uluslararası etkinlik sayısı	-
P.G. 1.3.3. Uluslararası değişim programları kapsamında biriminize gelen öğrenci sayısı	-
P.G. 1.4.1. (7+1) sisteminin uygulandığı program sayısı	3
P.G. 1.4.2. Çift anadal ve yan dal programından mezun olan öğrenci sayısının toplam öğrenci sayısına oranı (%)	0,19
P.G. 1.4.3. Öğrencilerin mesleki gelişim ve kariyerlerine yönelik eğitsel etkinliklerin sayısı	46
P.G. 1.4.4. Ulusal ve uluslararası değişim programları kapsamında biriminizden giden öğrenci sayısı	95

P.G. 1.4.5. Mezun öğrenci sayısının mezun olabilme durumuna gelen öğrenci sayısına oranı	45,26
P.G. 2.1.1. Üniversite mali kaynaklarıyla tamamlanan proje sayısı	8
P.G. 2.1.2. Üniversite dışı ulusal kurum ve kişilerden sağlanan mali kaynaklarla tamamlanan proje sayısı	-
P.G. 2.1.3. Uluslararası kurum ve kişilerden sağlanan mali kaynaklarla tamamlanan proje sayısı	-
P.G. 2.1.4. Öğretim üyesi başına düşen uluslararası yayın sayısı (Web of Science)	0,3
P.G. 2.1.5. Öğretim üyesi başına düşen uluslararası atıf sayısı (Web of Science)	-
P.G. 2.3.4. Üniversite adına tescil edilen toplam patent/ faydalı model/ marka sayısı	-
P.G. 2.3.5. Üniversite adına tescil edilen ticarileşmiş toplam patent/ faydalı model /marka sayısı	-
P.G. 3.2.1. Dış danışma kurulları ile yapılan yıllık toplantı sayısı	2
P.G. 3.2.2. Halka açık sosyal faaliyetlerin sayısı	1
P.G. 3.2.3. Çevre duyarlılığı kapsamında dış paydaşlarla yapılan etkinlik sayısı	1
P.G. 3.2.4. Üniversiteyi tanıtıcı ziyaret sayısı	-
P.G. 3.3.2. Mezunlara yönelik düzenlenen etkinlik sayısı	-
P.G. 3.3.3. Kariyer sahibi mezunlarımızın katılımıyla gerçekleştirilen etkinlik sayısı	-
P.G. 4.2.1. Kurum tarafından verilen hizmet içi eğitime katılan personel sayısının biriminizde çalışan toplam personel sayısına oranı (%)	31
P.G. 4.2.2. İdari personelin ortalama eğitim düzeyi (İlköğretim=1, Ortaöğretim=2, Ön Lisans=3, Lisans=4, Lisansüstü=5)	3,42
P.G. 4.2.3. Norm kadro çalışması sonucu tespit edilen akademik personel sayısının karşılanma oranı(%)	50
P.G. 4.2.4. Norm kadro çalışması sonucu tespit edilen idari personel sayısının karşılanma oranı(%)	-
P.G. 4.2.5. Norm kadro çalışması sonucu tespit edilen işçi sayısının karşılanma oranı(%)	-
P.G. 4.3.1. Mali konulara ilişkin verilen eğitimlere katılan sorumlu personel sayısı	-
P.G. 4.3.4. Döner sermaye gelirleri (₺)	-
P.G. 4.4.3. Taşınırın etkin kullanım oranı [100- (Kayıttan düşen taşınırlar/Mevcut taşınırlar x 100)]	100

## 4. KURUMSAL KABİLİYET VE KAPASİTENİN DEĞERLENDİRİLMESİ

### 4.1. GÜÇLÜ YÖNLER

- Fakülteye bağlı tüm bölümlerin kalite iyileştirme ve geliştirme süreci ile akreditasyon çalışmalarına yönelmesi,
- Eğitim ve öğretim süreçlerinde gelişmiş bilgi teknolojilerinden yararlanılması,
- Ders program ve içeriklerinin sürekli güncelleştirilerek çağın ihtiyaçlarına uygun hale getirilmesi,
- Öğrenci ve öğretim elemanları arasında güçlü bir iletişimin olması,
- Bölümlerde görev yapan akademik personelin ulusal ve uluslararası alandaki bilimsel yayınlarda, kongre, sempozyum gibi etkinliklerde sundukları bildirilerde, nitelik ve sayı açısından sürekli bir gelişmenin olması,
- Demokratik, yenilikçi ve insani değerleri önemseyen bir liderlik yaklaşımının benimsenmesi,
- Kendi alanında yabancı dilde eğitim ve öğretim faaliyetlerini yürütebilecek nitelikte yabancı dil seviyesine sahip olan öğretim elemanlarının bulunması.

### 4.2. İYİLEŞTİRMEYE AÇIK YÖNLER

- Öğrenci niteliklerinin ve yabancı dil bilgilerinin yetersiz olması,
- Öğretim elemanı başına düşen öğrenci sayısının yüksek olması,
- Zorunlu derslerde öğrenci sayısının fazla olması nedeni ile derslerde istenilen kaliteye ulaşılamaması,
- Öğrencilerin temel eğitim altyapı yetersizliği, araştırma becerisinin eksik olması,
- Bölgedeki sanayiye yönelik olarak yürütülen araştırma projelerinin ekonomik ve toplumsal değer yaratabilme özelliğinin sınırlı olması,
- Aşırı ders yükleri nedeni ile öğretim elemanlarının bilimsel araştırmaya yeterli ölçüde zaman bulamaması,
- Akademik personelin, ulusal ve uluslararası kongre, sempozyum ve konferans gibi bilimsel faaliyetlere katılımı için sağlanan mali desteğin sınırlı olması,
- Öğrenci gelişimine yönelik sosyal, kültürel ve sportif faaliyetlere üniversite bünyesinde yeteri kadar önem verilmemesi.

### 4.3. DEĞERLENDİRME

Öğrenci sayımızın 4197 gibi bir sayıya ulaşmasından dolayı akademik personelin artırılması gerekmektedir. Ödeneklerin ihtiyaçları karşılayabilecek miktarlara yükseltilmesi öneri olarak sunulmuştur.

#### EK-1: İÇ KONTROL GÜVENCE BEYANI

##### İÇ KONTROL GÜVENCE BEYANI

Harcama yetkilisi olarak yetkim dahilinde;

Bu raporda yer alan bilgilerin güvenilir, tam ve doğru olduğunu beyan ederim.

Bu raporda açıklanan faaliyetler için idare bütçesinden harcama birimimize tahsis edilmiş kaynakların etkili, ekonomik ve verimli bir şekilde kullanıldığını, görev ve yetki alanım çerçevesinde iç kontrol sisteminin idari ve mali kararlar ile bunlara ilişkin işlemlerin yasallık ve düzenliliği hususunda yeterli güvenceyi sağladığımı ve harcama birimimizde süreç kontrolünün etkin olarak uygulandığını bildiririm.

Bu güvence, harcama yetkilisi olarak sahip olduğum bilgi ve değerlendirmeler, iç kontroller, iç denetçi raporları ile Sayıştay raporları gibi bilgim dahilindeki hususlara dayanmaktadır.


Burada raporlanmayan, idarenin menfaatlerine zarar veren herhangi bir husus hakkında bilgim olmadığını beyan ederim.

Prof.Dr.Tuğrul KANDEMİR

Dekan  




**AFYON KOCATEPE ÜNİVERSİTESİ**  
**İKTİSADİ VE İDARİ BİLİMLER FAKÜLTESİ**  
**FAKÜLTE YÖNETİM KURULU KARARLARI**

Toplantı Tarihi	13.01.2021	Toplantı Numarası	01
<p><b><u>KARAR: 7</u></b></p> <p>Birim Kalite Geliştirme Ekibi tarafından hazırlanıp imza altına alınan 2020 yılı Birim Faaliyet Raporunun kabul edilmesine;</p> <p>Oy birliği ile karar verilmiştir.</p> <p style="text-align: center;">13/01/2021 ASLI GİBİDİR  İsmail ÇİÇEK Fakülte Sekreteri</p>			