



AFYON KOCATEPE ÜNİVERSİTESİ
İKTİSADİ VE İDARİ BİLİMLER FAKÜLTESİ

2021 YILI

BİRİM FAALİYET RAPORU

AFYONKARAHİSAR

HARCAMA YETKİLİSİ SUNUŞU

5018 Sayılı Kamu Mali Yönetimi ve Kontrol Kanununun 41. Maddesine bağlı kalınarak, Maliye Bakanlığı tarafından düzenlenen ve Kamu İdarelerince hazırlanması istenen Faaliyet Raporları Hakkındaki Yönetmelik çerçevesinde hazırlanan Faaliyet Raporu, Fakültemizde 2021 yılı içinde yapılanlar ile nerede olduğumuzu ve nereye ulaşmak istediğimizi, ayrıca artılarımız ve eksilerimizin neler olduğunu gösteren bir çalışmadır.

Fakültemizin evrensel eğitim ve öğretim ilkeleri doğrultusunda toplumun ihtiyaç duyduğu insan gücünü hazırlayabilmesi, ulusal ve uluslararası düzeyde saygın eğitim kurumları arasında yer alabilmesi, ihtiyaç duyulan maddi ve manevi kaynakların temin edilmesi, ayrıca akademik ve idari personelin kendisinden beklenen görevleri zamanında ve etkin bir şekilde yerine getirmeleri ile mümkün olacaktır. Bu çalışmalar bundan sonraki yıllarda yapılacak, daha detaylı ve verimli olacağını düşündüğümüz çalışmalara rehber olacaktır.

Harcama yetkilisi olarak; bu raporda yer alan bilgilerin güvenilir, tam ve doğru olduğunu açıklanan faaliyetler için bütçe ile tahsis edilmiş kaynakların, planlanmış amaçlar doğrultusunda ve Mali Yönetim İlkelerine uygun olarak kullanıldığını ve iç kontrol sisteminin işlemlerin yasallık ve düzenliliğine ilişkin yeterli güvenceyi sağladığını beyan ederim.

Tüm Akademik ve İdari Personele bu çalışmaların başarıya ulaşması için gösterdikleri özverili çalışmalarından dolayı teşekkür ederim.

DEKAN
Prof. Dr. Tuğrul KANDEMİR

İÇİNDEKİLER

HARCAMA YETKİLİSİ SUNUŞU	ii
TABLO LİSTESİ.....	iv
1. GENEL BİLGİLER.....	1
1.1. MİSYON VE VİZYON	1
1.2. YETKİ, GÖREV VE SORUMLULUKLAR.....	1
1.3. BİRİME İLİŞKİN BİLGİLER	1
1.3.1. İletişim Bilgileri	1
1.3.2. Tarihsel Gelişim.....	2
1.3.2. Örgüt Yapısı.....	2
1.3.4. Fiziksel Yapı.....	7
1.3.4.1. Taşınmazlar	7
1.3.5. Bilgi Kaynakları ve Teknolojik Kaynaklar.....	10
1.3.6. İnsan Kaynakları.....	11
1.3.6.1. Akademik Personel.....	11
1.3.6.2. İdari Personel.....	14
Personel memnuiyet oranları artarak devam etmektedir.	16
1.3.7. Sunulan Hizmetler	17
1.3.7.1. Eğitim-Öğretim Hizmetleri	17
Ders yüklerimiz öğrenci sayılarının düşmesi sonucunda azalmıştır.	28
1.3.7.2. Araştırma ve Geliştirme Hizmetleri	28
1.3.7.3. Sosyal Faaliyetler	31
1.3.7.4. İdari Hizmetler.....	34
1.3.8. Yönetim ve İç Kontrol Sistemi	35
2. AMAÇ VE HEDEFLER	36
2.1. BİRİMİN AMAÇLARI.....	36
2.2. BİRİMİN HEDEFLERİ	36
3. FAALİYETLERE İLİŞKİN BİLGİ VE DEĞERLENDİRMELER.....	36
3.1. MALİ BİLGİLER	36
3.1.1. Bütçe Uygulama Sonuçları	36
3.1.2 Mali Denetim Sonuçları	38
3.1.2.1. Dış Denetim.....	38
3.1.2.2. İç Denetim	38
4. KURUMSAL KABİLİYET VE KAPASİTENİN DEĞERLENDİRİLMESİ.....	40
4.1. Güçlü Yönler.....	40
4.2. İYİLEŞTİRMEYE AÇIK YÖNLER	41

4.3. DEĞERLENDİRME.....	41
5. ÖNERİ VE TEDBİRLER	41
EK-2: BİRİM YÖNETİM KURULU.....	43

TABLO LİSTESİ

Tablo 1: İletişim Bilgileri.....	1
Tablo 2 : Örgüt Yapısı	3
Tablo 3: Fakülte Komisyonları.....	3
Tablo 4: Uluslararası Ticaret ve Finansman (UTF) Bölümü Yönetimi	3
Tablo 5: U.T.F. Bölümü Komisyon Bilgileri.....	3
Tablo 6: Maliye Bölümü Yönetimi.....	4
Tablo 7: Maliye Bölümü Komisyon Bilgileri	4
Tablo 8: İktisat Bölümü Yönetimi	4
Tablo 9: İktisat Bölümü Komisyon Bilgileri	4
Tablo 10: Siyaset Bil.Kamu Yönetimi Bölümü Yönetimi.....	5
Tablo 11: İşletme Bölümü Yönetimi.....	6
Tablo 12: İşletme Bölümü Komisyon Bilgileri.....	7
Tablo 24: Ders Veren Öğretim Elemanı Sayılarının Programlar İtibarıyla Dağılımı.....	11
Tablo 25: Ders Veren Öğretim Elemanı Başına Düşen Öğrenci Sayısı	11
Tablo 26: Akademik Personelin Unvan İtibarıyla Çalıştığı Programlara Göre Dağılımı.....	11
Tablo 27: Diğer Kurumlardan/Birimlerden Görevlendirilen Akademik Personel Bilgileri	12
Tablo 28: Diğer Kurumlara/Birimlere Görevlendirilen Akademik Personel Bilgileri	12
Tablo 29: Uluslararası Akademik Personel Bilgileri	12
Tablo 30: Değişim Programı Kapsamında Gelen/Giden Akademik Personelin Yıllara Göre Dağılımı	12
Tablo 31: Değişim Programı Kapsamında Giden Akademik Personel Bilgileri	12
Tablo 32: Değişim Programı Kapsamında Gelen Akademik Personel Bilgileri	12
Tablo 33: Akademik Personelin Yaşlara Göre Dağılımı	13
Tablo 34: Akademik Personelin Kıdem/Hizmet Sürelerine Göre Dağılımı	13
Tablo 35: Akademik Personelin Cinsiyete Göre Dağılımı	13
Tablo 36: Akademik Personelin Temel Eğitim Alanlarına Göre Dağılımı	13
Tablo 37: Hizmet İçi Eğitime (Eğiticilerin Eğitimi) Katılan Akademik Personel Sayıları	14
Tablo 38: Birim Tarafından Düzenlenen Hizmet İçi Eğitime (Eğiticilerin Eğitimi) Katılan Akademik Personel Sayıları	14
Tablo 39: Birim Tarafından Düzenlenen Hizmet İçi Eğitim (Eğiticilerin Eğitimi) Bilgileri	14
Tablo 40: Akademik Personel Memnuniyet Düzeyi.....	14
Tablo 41: İdari Personel Sayıları	14
Tablo 42: İdari Personelin Yıllar İtibarıyla Unvanlara Göre Dağılımı.....	14
Tablo 43: İdari Personelin Yaş Grupları İtibarıyla Dağılımı	15
Tablo 44: İdari Personelin Hizmet Süreleri İtibarıyla Dağılımı	15
Tablo 45: İdari Personelin Cinsiyete Göre Dağılımı	15
Tablo 46: İdari Personelin Eğitim Durumuna Göre Dağılımı	15
Tablo 47: İdari Personelin Katıldığı Eğitim Bilgileri	15
Tablo 48: Ders Veren İdari Personel Bilgileri	16
Tablo 49: Değişim Programı Kapsamında Yurt Dışına Giden İdari Personel Bilgileri	16

Tablo 50: Değişim Programı Kapsamında Giden-Gelen İdari Personel Sayıları	16
Tablo 51: İdari Personel Memnuniyet Düzeyi	16
Tablo 52: Program Bilgileri	17
Tablo 53: Akredite Program Sayıları	17
Tablo 54: Akreditasyon Süreci Başlatılan Program Bilgileri	17
Tablo 55: Akran Değerlendirmesi Yapılan Program Sayıları	17
Tablo 56: Akran Değerlendirmesi Yapılan Program Bilgileri	18
Tablo 57: Yabancı Dil Hazırlık Eğitimi Uygulanan Program Sayıları	18
Tablo 58: Kontenjanların Doluluk Oranı	19
Tablo 59: Kayıt Yaptıran Öğrencilerin Başarı Sıralamaları	19
Tablo 60: Geçiş Yapan Öğrenci Sayıları	20
Tablo 61: Yıllar İtibarıyla Öğrenci Sayıları	20
Tablo 62: Öğrenim Türlerine Göre Öğrenci Sayıları	20
Tablo 63: Yaz Okulunda Öğrenim Gören Öğrenci Sayıları	21
Tablo 64: Formasyon Eğitimi Sertifika Programı Öğrenci Sayıları	21
Tablo 65: Öğrencilerin Temel Alanlara Göre Dağılımı	21
Tablo 66: Yıllar İtibarıyla Çift Anadal ve Yan Dal Programına Katılan Öğrenci Sayıları	21
Tablo 67: Çift Anadal ve Yan Dal Programından Mezun Olan Öğrenci Sayıları	22
Tablo 68: Öğrencilerin İllere Göre Dağılımı	22
Tablo 69: Yıllar İtibarıyla Uluslararası Öğrenci Sayıları	23
Tablo 70: Uluslararası Öğrenci Bilgileri	23
Tablo 71: Değişim Programı Kapsamında Giden-Gelen Öğrenci Sayıları	25
Tablo 72: Değişim Programı Kapsamında Giden Öğrenci Sayısı	25
Tablo 73: Değişim Programı Kapsamında Gelen Öğrenci Sayısı	26
Tablo 74: Staj Yapan Öğrenci Bilgileri	26
Tablo 75: İşletmede Mesleki Eğitim Kapsamında Eğitim Uygulamalarına Katılan Öğrenci Sayıları ...	26
Tablo 76: Mezun Durumuna Gelen ve Mezun Olan Öğrenci Sayıları	27
Tablo 77: Mezun Bilgi Sistemine Kaydedilen Öğrenci Bilgileri	27
Tablo 78: Öğrenci Memnuniyet Düzeyi	28
Tablo 79: Yıllık Ders Saati Sayıları	28
Tablo 80: Proje Bilgileri	28
Tablo 81: Tamamlanan Proje Sayıları ve Proje Harcama Tutarları	29
Tablo 82: Yıllar İtibarıyla Buluş Sayıları	29
Tablo 83: Tescil Başvurusu Yapılan Buluş Bilgileri	29
Tablo 84: Tescil Edilen Buluş Bilgileri	29
Tablo 85: Ticarileşen Buluşlar	29
Tablo 86: Bilimsel Yayınlar	29
Tablo 87: Öğretim Elemanlarının Uluslararası Yayın ve Atıf Sayıları (Web of Science)	30
Tablo 88: ISI İndekslerine Giren Dergilerde Görevli Akademik Personel Sayısının Dağılımı	30
Tablo 89: Ulusal ve Uluslararası Hakemlik Sayıları	30
Tablo 90: Yıllar İtibarıyla Akademik Teşvik Ödeneği Alan Öğretim Elemanı Sayıları	31
Tablo 91: Spor Tesislerinde Gerçekleştirilen Faaliyet Bilgileri	31
Tablo 92: Öğrencilerin/Takımların Turnuvalarda/Sanatsal-Kültürel Yarışmalarda Kazandıkları Ödüller/Dereceler	31
Tablo 93: Halka Açık Sosyal Faaliyetler	32
Tablo 94: Çevre Duyarlılığı Kapsamında Dış Paydaşlarla Yapılan Etkinlikler	32
Tablo 95: Mezunlara Yönelik Düzenlenen Etkinlikler	32
Tablo 96: Kariyer Sahibi Mezunların Katılımıyla Gerçekleştirilen Etkinlikler	32
Tablo 97: Müze, Koleksiyon ve Sergilere Üniversite Dışından Gelen Ziyaretçi Sayıları	34
Tablo 98: Diğer Uygulama ve Hizmet Faaliyetleri Sayıları	32

Tablo 99: Birimi Tanıtıcı Ziyaretler	34
Tablo 100: Burs Hizmetlerinden Yararlanan Öğrenci Sayıları.....	33
Tablo 101: Kısmi Zamanlı Öğrenci Çalıştırma Programı Kapsamında Çalışan Öğrenci Bilgileri	33
Tablo 102: Öğrencilerin Mesleki Gelişim ve Kariyerlerine Yönelik Düzenlenen Eğitsel Etkinlik Bilgileri	33
Tablo 103: Diğer Eğitim Faaliyet Bilgileri	34
Tablo 104: Dış Paydaş Memnuniyet Düzeyi	34
Tablo 105: Doğrudan Teminlere İlişkin Bilgiler	34
Tablo 106: İkili Protokol ve Sözleşmeler	34
Tablo 107: Fakülte Yönetim Kurulu.....	35
Tablo 108: Birim Danışma Kurulu	35
Tablo 109: Bütçe Uygulama Sonuçları.....	36
Tablo 110: Birim Bütçesinden Gerçekleştirilen Öğrenci Başına Düşen Cari Hizmet Maliyetleri	37
Tablo 111: Döner Sermaye İşletmesi Bütçe Giderleri Uygulama Sonuçları	37
Tablo 112: Döner Sermaye Gelirleri.....	37
Tablo 113: Birim Bütçesinden Öğretim Elemanı Başına Düşen Döner Sermaye Gelirleri.....	38
Tablo 114: Performans Göstergeleri	38

1. GENEL BİLGİLER

1.1. MİSYON VE VİZYON

Misyonumuz; mesaimizi ve enerjimizi uluslararası düzeyde eğitim öğretim ve bilimsel araştırma faaliyetlerini gerçekleştirmede harcayarak şehrimizin, bölgemizin ve ülkemizin ekonomik ve toplumsal gelişimine katkı sağlayan bir fakülte olmaktır.

Vizyonumuz; eğitim öğretim ve bilimsel araştırma faaliyetlerinde ulaştığı uluslararası saygınlık ve başarıyla öğrencilerin, mezunların ve çalışanların mensubu olmaktan gurur duydukları bir fakülte olmaktır.

1.2. YETKİ, GÖREV VE SORUMLULUKLAR

Fakültemiz 2547 sayılı Yüksek Öğretim Kanunu, 2914 sayılı Yüksek Öğretim Personel Kanunu, 4734 sayılı Kamu ihale Kanunu, 5018 sayılı Kamu Mali Yönetimi ve Kontrol Kanunu ve bu kanunlara dayalı yayınlanan yönetmelik, tüzük, tebliğ, karar ve yürürlükteki mevzuat, Afyon Kocatepe Üniversitesi Eğitim-Öğretim ve Sınav Yönetmeliği, Yükseköğretim Kurumları Öğrenci Disiplin Yönetmeliğidir kapsamındadır.

Maddi kaynaklarını rasyonel, verimli ve ekonomik şekilde kullanarak, ülkenin ihtiyacı olan dallarda ve sayıda insan gücü yetiştirmek. Ülkemizin sosyal ve ekonomik yönlerden ilerlemesine ve gelişmesine katkıda bulunmak için, diğer kuruluşlarla işbirliği yaparak, kamu kuruluşlarına önerilerde bulunmak suretiyle, öğretim ve araştırma konusu yapmak, sonuçlarını toplumun yararına sunmak ve kamu kuruluşlarınca istenecek inceleme ve araştırmaları sonuçlandırarak düşüncelerini ve önerilerini bildirmek.

1.3. BİRİME İLİŞKİN BİLGİLER

1.3.1. İletişim Bilgileri

Tablo 1: İletişim Bilgileri

(Unvanı) Adı ve Soyadı	Görev Unvanı	İş Telefonu	E-Posta
Prof. Dr. Tuğrul KANDEMİR	Dekan	02722182000	kandemir@aku.edu.tr
Dr. Öğr. Üyesi Kerim ÇINAR	Dekan Yardımcısı	02722182003	cinar@aku.edu.tr
Dr. Öğr. Üyesi Cem GÖKCE	Dekan Yardımcısı	02722182005	cgokce@aku.edu.tr
İsmail ÇİÇEK	Fakülte Sekreteri	02722182012	icicek@aku.edu.tr

Birim Web Adresi: iibf.aku.edu.tr

Birim Mail Adresi: iibf@aku.edu.tr

Birim Santral Telefon Numarası: 0 272 2182013

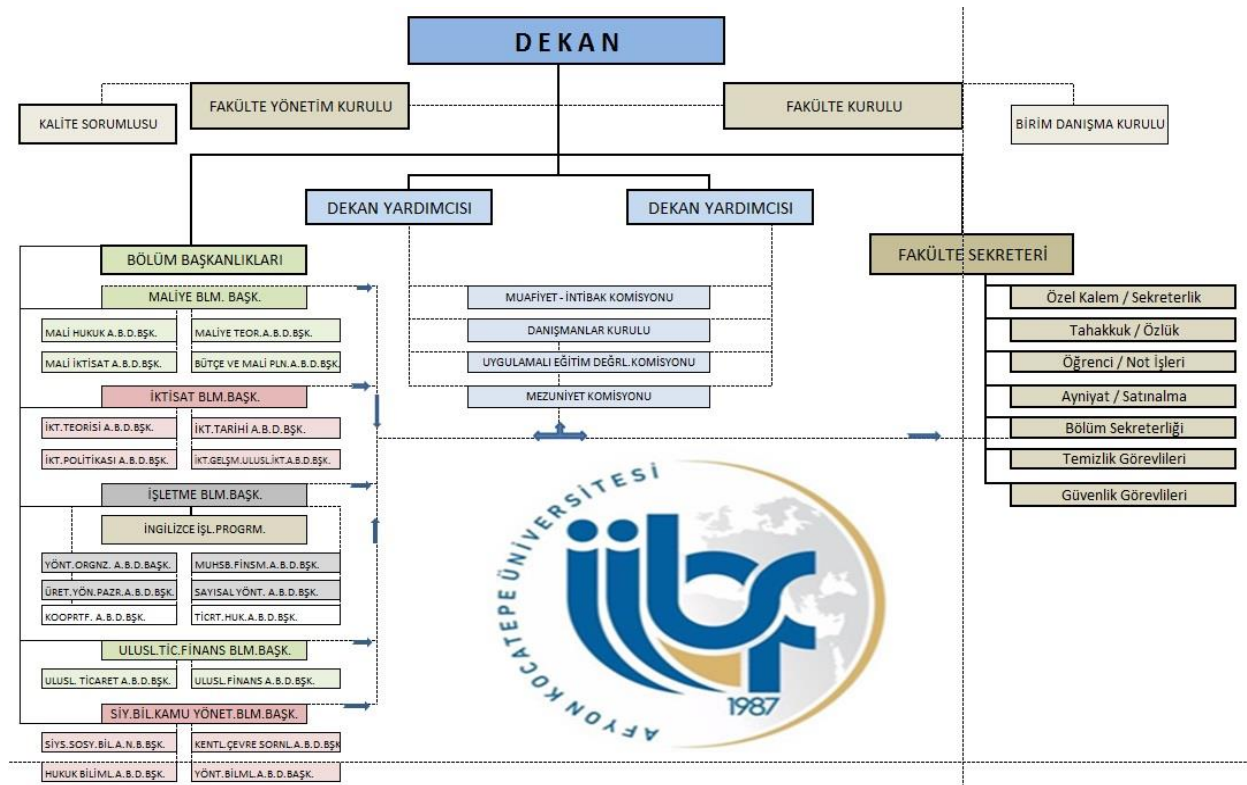
Birim Adresi: Gazlıgöl Yolu Ans Kampüsü Eğitim 3. Blok Afyonkarahisar

1.3.2. Tarihsel Gelişim

Eskişehir İktisadi ve Ticari İlimler Akademisi Profesörler Kurulu'nun 12 Ekim 1974 tarih ve 23 sayılı kararı ile kurulmasına karar verilen Afyon Maliye Muhasebe Yüksekokulu, 1974-1975 öğretim yılında 350 öğrenci ile eğitime başlamıştır. Birkaç yıl sonra Afyon Mali Bilimler Fakültesi'ne, 1982 yılında Anadolu Üniversitesi İktisadi ve İdari Bilimler Fakültesi'ne bağlı Afyon Maliye Muhasebe Yüksekokulu olarak eski haline dönüştürüldü. 1987 yılında fakülte haline dönüştürülerek Afyon İktisadi ve İdari Bilimler Fakültesi adını aldı.

1992 tarihinde Afyon Kocatepe Üniversitesinin kurulmasıyla Afyon Kocatepe Üniversitesi, İktisadi ve İdari Bilimler Fakültesi' adıyla eğitim vermeye başlamıştır. 1993 Yılında Maliye Bölümüne ek olarak İktisat ve İşletme bölümleri açılarak üç bölümle eğitime başlamıştır. Devlet Üniversitelerinde ilk Uluslararası Ticaret ve Finans Bölümü Fakültemizde "İngilizce İşletme" bölümü ile birlikte 2006 yılında açıldı. 2008 tarihinde Kamu Yönetimi bölümü açılmış, 2016 yılında bölümün ismi Siyaset Bilimi ve Kamu Yönetimi olarak değiştirilmiştir. İngilizce İşletme Bölümü Y.Ö.K. Yürütme Kurulunun 26.12.2018 tarihli kararıyla, İşletme Bölümüyle birleşerek İşletme Bölümü altında program olarak değiştirilmiştir. 2018 Yılında 3 bölümümüzde seçimlik olarak UYGULAMALI EĞİTİME geçilmiştir. İktisadi ve İdari Bilimler Fakültesi bünyesinde Yönetim Bilişim Sistemleri Bölümü ve Yönetim Bilişim Sistemleri Anabilim Dalı açılması konusundaki teklifiniz 24.03.2021 tarihli Yükseköğretim Yürütme Kurulu toplantısında uygun görülmüştür. İktisadi ve İdari Bilimler Fakültesi 6 bölüm, 6 program la ANS Kampüsünde eğitimine devam etmektedir.

1.3.2. Örgüt Yapısı



Tablo 2: Fakülte Komisyonları

Komisyonun Adı	Komisyon Üyeleri
İntibak Komisyonu	Dr. Öğr. Üyesi Cem GÖKCE
	Dr. Öğr. Üyesi Adem BÖYÜKASLAN
	Dr. Öğr. Üyesi Sabriye KUNDAK

a) Uluslararası Ticaret ve Finansman (UTF) Bölümü

Afyon Kocatepe Üniversitesi İktisadi ve İdari Bilimler Fakültesi bünyesinde bulunan Uluslararası Ticaret ve Finansman Bölümü 2006 yılında ülkemizde devlet üniversiteleri arasında mevcut ismi ile açılan ilk bölümdür.

Uluslararası Ticaret ve Finansman bölümü ülkemizdeki ve dünyadaki ekonomik ve akademik gelişmeler ile yükseköğretimdeki yeni yönelimler ve uygulamaları esas alarak, uluslararası ticaret ve finans konularında en son ve yeni bilgilerle donatılacak uzmanların yetiştirilmesini amaçlamaktadır.

Bölümümüzde 3 Profesör, 2 Doçent, 3 Doktor Öğretim Üyesi ve 2 Araştırma Görevlisi olmak üzere toplam 10 akademik personel bulunmaktadır.

Tablo 3: Uluslararası Ticaret ve Finansman (UTF) Bölümü Yönetimi

(Unvanı) Adı ve Soyadı	Görev Unvanı	İş Telefonu	E-Posta
Prof. Dr. Veysel KULA	Bölüm Başkanı	02722182008	kula@aku.edu.tr
Doç. Dr. Fikret YAMAN	Bölüm Başkan Yardımcısı	02722182103	fyaman@aku.edu.tr
Doç. Dr. Letife ÖZDEMİR	Bölüm Başkan Yardımcısı	02722182087	letifeozdemir@aku.edu.tr

Tablo 4: U.T.F. Bölümü Komisyon Bilgileri

Komisyonun Adı	Komisyon Üyeleri
Mezuniyet	Arş. Gör. Aykut GÜRYEL Arş. Gör. Birgül MEDETOĞLU
İsteğe Bağlı Staj	Arş. Gör. Aykut GÜRYEL Arş. Gör. Birgül MEDETOĞLU
İşbaşı Uygulamalı Eğitim Komisyonu	Arş. Gör. Aykut GÜRYEL Arş. Gör. Birgül MEDETOĞLU
Muafiyet ve İntibak	Dr. Öğr. Üyesi Adem BÖYÜKASLAN Arş. Gör. Aykut GÜRYEL
Farabi	Doç. Dr. Fikret YAMAN
Uluslararası İlişkiler (Erasmus)	Dr. Öğr. Üyesi Adem BÖYÜKASLAN
Web Tasarım	Dr. Öğr. Üyesi Adem BÖYÜKASLAN

b) Maliye Bölümü

Tablo 5: Maliye Bölümü Yönetimi

(Unvanı) Adı ve Soyadı	Görev Unvanı	İş Telefonu	E-Posta
Prof. Dr. İsa Sağbaşı	Bölüm Başkanı	02722182095	isasagbas@yahoo.com
Dr. Öğr. Üyesi. İsmail Çiğerci	Bölüm Başkan Yardımcısı	02722182049	icigerci@aku.edu.tr

Tablo 6: Maliye Bölümü Komisyon Bilgileri

Komisyonun Adı	Komisyon Üyeleri
İsteğe Bağlı Staj	Arş. Neslihan Karakuş Büyükben
Muafiyet ve İntibak	Dr. Öğr. Üyesi İsmail Çiğerci, Arş. Gör. Pınar Bengi Kaya, Arş. Gör. Neslihan Karakuş Büyükben
Farabi	Arş. Neslihan Karakuş Büyükben
Uluslararası İlişkiler (Erasmus)	Doç. Dr. Ceyda Kükrer Mutlu
Web Tasarım	Arş. Gör. Senem Koç Arslan
Akademik Teşvik	Prof. Dr. İsa Sağbaşı, Prof. Dr. Gülsüm Gürler Hazman, Prof. Dr. İhsan Cemil Demir

c) İktisat Bölümü

Tablo 7: İktisat Bölümü Yönetimi

(Unvanı) Adı ve Soyadı	Görev Unvanı	İş Telefonu	E-Posta
Prof. Dr. Selçuk AKÇAY	Bölüm Başkanı	02722182006	akcay@aku.edu.tr
Prof. Dr. Gökhan DEMİRTAŞ	Bölüm Başkan Yardımcısı	02722182056	demirtas@aku.edu.tr
Dr. Öğr. Üyesi Bülent ALTAY	Bölüm Başkan Yardımcısı	02722182036	baltay@aku.edu.tr

Tablo 8: İktisat Bölümü Komisyon Bilgileri

Komisyonun Adı	Komisyon Üyeleri
İsteğe Bağlı Staj	-
Muafiyet ve İntibak	Dr. Öğr. Üyesi Sabriye KUNDAK, Arş. Gör. Dr. Vildan Saba CENİKLİ, Arş. Gör. Özgür AYDOĞUŞ
Farabi	Arş. Gör. Özgür AYDOĞUŞ
Uluslararası İlişkiler (Erasmus)	Arş. Gör. Dr. Vildan Saba CENİKLİ
Web Tasarım	Arş. Gör. Yunus Emre KARABULUTOĞLU
Akademik Teşvik	Prof. Dr. Selçuk AKÇAY Prof. Dr. Mahmut MASCA Arş. Grv. Dr. Alper KARASOY

d) Siyaset Bilimi ve Kamu Yönetimi Bölümü

Afyon Kocatepe Üniversitesi İktisadi ve İdari Bilimler Fakültesi bünyesindeki Siyaset Bilimi ve Kamu Yönetimi Bölümü, 18.08.2008'de Yükseköğretim Kurulu Başkanlığı'nın 22329 sayılı kararı ile açılmıştır. Başlangıçta Kamu Yönetimi adıyla kurulan ve eğitim veren bölümümüz, 05.04.2017 tarihli Yükseköğretim Yürütme Kurulu toplantısında alınan kararlar ve ilgili mevzuat doğrultusunda Siyaset Bilimi ve Kamu Yönetimi adını almıştır.

Bölümümüzde 2 Profesör, 1 Doçent ve 3 Doktor Öğretim Üyesi olmak üzere 6 Öğretim Üyesi görev yapmaktadır. Ayrıca, 1 Öğretim Görevlisi, 2 Araştırma Görevlisi Doktor ve 5 Araştırma Görevlisi (ikisi 2547 SK. 35 M. uyarınca bir başka yükseköğretim kurumunda geçici görevli) olarak toplam 14 öğretim elemanı görev yapmaktadır. Siyaset Bilimi ve Kamu Yönetimi Bölümü'nde öğrencilerin güçlü bir lisans eğitimi almalarının yanı sıra; analiz, araştırma ve sorgulama yetenekleri kazanmış, sosyal iletişimi güçlü, takım çalışmasını bilen, fikir üretme ve savunma yetisi edinmiş bireyler olmaları amaçlanmaktadır. Bu amaç doğrultusunda bölüm; öğrencilerine hızla gelişmekte ve dönüşmekte olan Türkiye toplumunda yöneticilik rolü üstlenme becerisi kazandırmak ve yaratıcı, çağdaş kamu yönetiminin detaylarını içeren bilgilerle donatılmalarını sağlamak için özgün bir ders programı uygulanmaktadır. Lisans programında ilk iki yıl boyunca öğrencilere sosyal bilimler alanında temel dersler verilmektedir. 3. ve 4. sınıflarda ise ilgili bilim dalında daha detaylı bilgi birikimine sahip olmalarını sağlayacak ve uzmanlığa hazırlayacak dersler okutulmaktadır. Bölüm öğrencilerinin Erasmus Programı ile yurtdışında ve Farabi Programı ile yurt içinde farklı üniversitelerde eğitim alma imkanı bulunmaktadır. Siyaset Bilimi ve Kamu Yönetimi Bölümümüz ayrıca 2010 – 2011 Eğitim Öğretim Yılı Güz Dönemi'nde Yüksek Lisans eğitimi vermeye, 2016-2017 Eğitim Öğretim Yılı Güz Dönemi'nde de Doktora eğitimi vermeye başlamıştır.2021-2022 güz yarıyılı itibariyle bölümde kayıtlı 443 öğrenci bulunmaktadır.

Tablo 9: Siyaset Bilimi ve Kamu Yönetimi Bölümü Yönetimi

(Unvanı) Adı ve Soyadı	Görev Unvanı	İş Telefonu	E-Posta
Prof. Dr. Mustafa Fişne	Bölüm Başkanı	02722182007	fishne@aku.edu.tr
Dr.Öğr.Üyesi Kerim ÇINAR	Bölüm Başkan Yardımcısı	02722182003	cinar@aku.edu.tr
Dr.Öğr. Üyesi Zekif POLAT	Bölüm Başkan Yardımcısı	02722182094	zpolat@aku.edu.tr

Tablo 10: Siyaset Bil.ve Kamu Yönetimi Bölümü Komisyon Bilgileri

Komisyonun Adı	Komisyon Üyeleri
İsteğe Bağlı Staj	Arş. Gör. Elif Nur DÜZSÖZ
Muafiyet ve İntibak	Prof.Dr. Mustafa FİŞNE,Dr..Öğr.Üyesi Kerim ÇINAR,Arş.Gör.Ümit FEYZİOĞLU
Farabi	Arş. Gör. Dr. Mürşide ŞİMŞEK
Uluslararası İlişkiler (Erasmus)	DR.Öğr.Üyesi Şahin Eray KIRDIM
Web Tasarım	Arş. Gör. Şenol Gündoğdu
Akademik Teşvik	Prof. Dr. Mustafa FİŞNE , Prof. Dr. Ethem Kadri PEKTAŞ ,Dr.Öğr.Üyesi Kerim ÇINAR
Tez izleme	Prof. Dr. Mustafa FİŞNE , Prof. Dr. Ethem Kadri PEKTAŞ ,Dr.Öğr.Üyesi Kerim ÇINAR, Dr .Öğr.Üyesi Şahin Eray KIRDIM

e) İşletme Bölümü

İşletme bölümü 1993 yılında faaliyetlerine başlamış olup, üniversitemizdeki en köklü bölümlerden biridir. 2006 yılında işletme bölümü bünyesinde İngilizce işletme programı da açılmış olup, üniversitemizdeki tek İngilizce eğitim veren program olma özelliğine sahiptir.

İşletme bölümünün amacı, bilgi ve beceriler ile donatılmış geleceğin profesyonel yönetici ve girişimci bireylerini yetiştirmektir. Bu amaç doğrultusunda işletme lisans eğitimimizde, öğrencilerimizin esnek bir düşünce yapısıyla küresel rekabet ortamında başarılı olabilmeleri için işletmeciliğin temel kuralları ve ilkeleri teorik ve uygulamalı bir biçimde verilmektedir. Böylelikle geleceğin yönetici ve işletmecilerini, kamu ve özel sektördeki iş hayatına çağdaş bir işletme eğitim programı ile yetiştirme hedeflenmektedir.

İşletme Bölümünün Aktif 384 Normal Öğretim Programı öğrencisi, 120 İkinci Öğretim Programı Öğrencisi bulunmaktadır. İşletme Bölümü 31 öğretim elemanı ile hizmet vermektedir.

Tablo 11: İşletme Bölümü Yönetimi

(Unvanı) Adı ve Soyadı	Görev Unvanı	İş Telefonu	E-Posta
Prof. Dr. Yusuf KARACA	Bölüm Başkanı	02722182115	karaca@aku.edu.tr
Dr.Öğr.Üyesi Serdar ÖGEL	Bölüm Başkan Yardımcısı	02722182086	serdarogel@aku.edu.tr

Tablo 12: İşletme Bölümü Komisyon Bilgileri

Komisyonun Adı	Komisyon Üyeleri
İsteğe Bağlı Staj	Arş. Gör. Semih AÇIKGÖZOĞLU
Muafiyet ve İntibak	Arş. Gör. Halil İbrahim GÖKGÖZ, Mehmet FINDIK, Handan Deniz YUMUŞAKİPEK
Farabi	Arş. Gör. Dr. Handan Deniz BÖYÜKASLAN
Uluslararası İlişkiler (Erasmus)	Doç. Dr. Mehmet FINDIK
Web Tasarım	Arş. Gör. Mehmet FINDIK
Akademik Teşvik	Prof. Dr. Yusuf KARACA, Prof. Dr. Fatih ECER, Doç. Dr. Ender BAYKUT

f) Yönetim Bilişim Sistemleri Bölümü

Yönetim Bilişim Sistemleri Bölümü müz 24.03.2021 tarihli Yükseköğretim Yürütme Kurulu toplantısında uygun görülerek açılmıştır. Bölüm başkanlığını vekaleten Dekanımız Tuğrul KANDEMİR yürütmektedir. 2022 yılında öğrenci alınması hedeflenmektedir.

1.3.4. Fiziksel Yapı

1.3.4.1. Taşınmazlar

Tablo 13: Kapalı ve Açık Alan Bilgileri

Alan Adı	2019	2020	2021
Kapalı Alan (m ²)	14349	14349	14349
Açık Alan (m ²)	600 (otopark) + ...(yeşil alan)	600 (otopark) + ...(yeşil alan)	600 (otopark) + ...(yeşil alan)

Tablo 14: Birim Hizmet Alanları

Alan Adı	Sayı	Alan (m ²)	Kullanım Amacı
Eğitim	42	4836	Derslik ve Seminer
Yönetim – İdari	14	550	Ofis
Yönetim – Akademik	68	1200	Ofis
Toplantı/Konferans	1	261	Toplantı/Konferans Salonu
Sosyal	1	329	Kafeterya
İdari Arşiv/Depo	3	250	Arşiv/Depo
Diğer	56	6923	Tuvalet, Kullanıcı Sirkülasyonu ve Diğer
Toplam	184	14349	

Tablo 15: Eğitim ve Araştırma Alanları

Eğitim, Uygulama ve Araştırma Alanları	Öğrenci Kapasitesi						Toplam
	0-50	51-75	76-100	101-150	151-250	251 ve üzeri	
Amfi				5	2		7
Sınıf	7	4	18	1			30
Atölye							
Diğer Eğitim Alanları							
Laboratuvarlar							
Toplam	7	4	18	6	2		37

Tablo 16: Akademik Personel ve İdari Personel Hizmet Alanları

Hizmet Alanı	Oda Sayısı	Alan (m ²)	Oda Başına Düşen Personel Sayısı	Personel Başına Düşen Alan (m ²)
Akademik Personel Çalışma Odası	67	1200	1,26	14,11
İdari Personel Çalışma Odası	13	550	1,53	27,55
Toplam	80	1750	1,31	16,66

Tablo 17: Konferans Salonu ve Toplantı Salonlarının Sayı ve Kapasitelerine Göre Dağılımı

Salonlar	Kapasitesi						Toplam
	0-50	51-75	76-100	101-150	151-250	251 ve üzeri	
Konferans Salonu				1			1
Toplantı Salonu	1						1
Toplam	1			1			2

Tablo 18: Kütüphane Hizmet Alanları

Alan Adı	Sayı	Oturma Kapasitesi	Alan (m ²)
Birim Kütüphane Alanı			
Grup Çalışma Odası	2	40	200
Multimedya Salonu			
E-kütüphane Salonu			
Akademisyen Çalışma Odası	67	110	1200
Referans Kaynaklar Salonu			
Kütüphane İdari Birimleri			
Toplam	69	150	1400

Tablo 19: Sosyal Alanların Sayı, Alan ve Kapasitelerine Göre Dağılımı

Sosyal Alanlar		Sayı	Alan (m ²)	Kapasite
Sosyal	Kafeterya/ Kantine- Çay Ocağı	1	539	150
	Lokanta			
	Yemekhane (Personel)			
	Yemekhane (Öğrenci)			
	Anaokulu/Kreş			
	Sinema Salonu			
Barınma	Lojmanlar			
	Misafirhaneler			
	Otel			
	Yurt			
Spor	Açık Spor Tesisleri			
	Kapalı Spor Tesisleri			
Diğer Alanlar	Banka Şubesi			
	Sendika Şubesi			
	ÖSYM Bürosu			
	Hediyelik Eşya Mağazası			
	Kuaför			
	ATM			
	Yiyecek/İçecek Otomatı			
	Açık Otopark	1	600	60
	Diğer			
Toplam		2	1139	210

Tablo 20: Diğer Hizmet Alanları

Alan Adı	Sayı	Alan (m ²)
Çay Ocağı, Kafeterya vb.	1	15
Toplantı Salonu	1	80
Arşiv, Depo, Ambar vb.	3	250
Mescit	2	100
...		
Toplam	7	445

1.3.4.2. Taşınırlar

Tablo 21: Taşınır Malzeme Sayı ve Tutarları

Dayanıklı Taşınırlar	2019		2020		2021	
	Sayı	Tutar	Sayı	Tutar	Sayı	Tutar
Tesis, Makine ve Cihazlar	37	68.016,97	39	93368,74	43	98883,80
Taşıtlar	37	15.867,58	35	14763,10	35	14763,10
Demirbaşlar	4255	1.740.531,71	4246	1.743427,81	4227	1812184,43

Tablo 22: Taşıt Sayıları ve Tutarları

Taşıt Cinsi	2019		2020		2021	
	Sayı	Tutar	Sayı	Tutar	Sayı	Tutar
Bisiklet	37	15.867,58	35	14763,10	35	14763,10
Otomobil						
Minibüs						
Kamyon						
Kamyonet						
Toplam	37	15.867,58	35	14763,10	35	14763,10

Tablo 23: Taşınırların Etkin Kullanım Oranı

2019	2020	2021
% 100	%99,97	% 100

Taşınırlarımız birimimizde etkin olarak kullanılan malzemelerdir.

1.3.5. Bilgi Kaynakları ve Teknolojik Kaynaklar

Tablo 24: Teknolojik Cihazlar

Teknolojik Kaynak Adı	2019	2020	2021
Masaüstü Bilgisayar	55	55	52
Dizüstü Bilgisayar	88	85	88
Tablet Bilgisayar	2	2	2
Cep Bilgisayarı			
Projeksiyon	47	47	47
Slayt Makinesi			
Yazıcı	82	87	87
Fotokopi Makinesi	3	3	3
Tarayıcı	1	1	1
Faks	1	1	1
Sunucu			
Yazılım			
Tepegöz			
Episkop			
Barkot Okuyucu			
Baskı Makinesi	2	2	2
Fotoğraf Makinesi	3	3	3
Kamera	21	21	20
Televizyon	8	8	8
Müzik Seti	1	1	1
Diğer	25		25
Toplam	339	316	340

Tablo 25: Birim Tarafından Kullanılan Programlar/Yazılımlar ve Kullanım Amaçları

Program/Yazılım Adı	Kullanım Amacı

Tablo 26: Bilgi Kaynakları

Bilgi Kaynağının Adı	2019	2020	2021
Basılı Yayınlar			
Basılı Süreli Yayınlar (Dergiler)	2	2	2
E-kitap			
Tezler			
Kitap Ekleri - CD'ler			
Elektronik Yayınlar			
...			
Toplam	2	2	2

1.3.6. İnsan Kaynakları

1.3.6.1. Akademik Personel

Tablo 27: Akademik Personelin Unvanları İtibarıyla Yıllara Göre Dağılımı

Unvan	2019	2020	2021
Prof. Dr.	22	22	24
Doç. Dr.	6	9	8
Dr. Öğr. Üyesi	23	22	23
Arş. Gör. (Ders Veren)	3	6	7
Arş. Gör.	22	24	25
Öğr. Gör. (Ders Veren)	--	--	--
Öğr. Gör.	--	--	--
Ders Veren Öğretim Elemanı Toplamı	54	59	62
Genel Toplam	73	77	80

Tablo, ders karşılığı görevlendirilenler dâhil fiilen görev yapan akademik personelin tamamına ilişkin 3 yıllık sayısal verilere göre doldurulacaktır. Açıklama ve değerlendirme yapılırken öğretim elemanlarına ilişkin bilgilere yer verilecektir.

Tablo 28: Ders Veren Öğretim Elemanı Sayılarının Programlar İtibarıyla Dağılımı

Program Adı	Prof. Dr.	Doç. Dr.	Dr. Öğr. Üyesi	Ders Veren Arş. Gör.	Ders Veren Öğr. Gör.	Toplam
İşletme	8	4	8	2	--	22
İktisat	6	1	5	2	--	14
Maliye	5	1	1	-	--	7
Siy.Bil.Kamu	2	1	3	2	--	8
UTF	3	1	3	--	--	7
Yön.Bil.Sistemleri	--	---	--	--	--	--
Toplam	24	8	20	6	--	58

Tablo 29: Ders Veren Öğretim Elemanı Başına Düşen Öğrenci Sayısı

Bilgiler	2019	2020	2021
Ders Veren Öğretim Elemanı Sayısı	54	59	62
Öğrenci Sayısı	4197	3511	2758
Ders Veren Öğretim Elemanı Başına Düşen Sayısı (%)	77,73	59,50	44,49

Öğrenci sayısının azalması nedeniyle öğrenci başına düşen öğretim elemanı sayısı azalmaktadır.

Tablo 0: Akademik Personelin Unvan İtibarıyla Çalıştığı Programlara Göre Dağılımı

Program Adı	Prof. Dr.	Doç. Dr.	Dr. Öğr. Üyesi	Arş. Gör.	Öğr. Gör.	Toplam
İşletme	8	4	8	11	--	31
İktisat	6	1	5	4	--	16
Maliye	5	1	1	3	--	10
Siy.Bil.ve Kamu Yön.	2	1	3	4	--	10
UTF	3	1	3	2	--	9
Yön.Bil. Sistemleri	--	--	1	1	--	2
Toplam						78

Tablo 31: Diğer Kurumlardan/Birimlerden Görevlendirilen Akademik Personel Bilgileri

Çalıştığı Program	Unvan	Geldiği Kurum/Birim	Görevlendirildiği Tarih Aralığı
İşletme	Dr.Öğr.Üyesi	Sandıklı MYO	2021 Devam ediyor
İşletme	Dr.Öğr.Üyesi	Şuhut MYO	2021 Devam ediyor
İşletme	Öğr.Grv	Şuhut MYO	2021 Devam ediyor
Tüm Bölümler	Öğr.Grv	Yabancı Diller Yüksek.	2021 Devam ediyor
Siy.Bil.ve Kamu Yön.	Öğr.Grv	Afyon MYO	2021 Devam ediyor
Tüm Bölümler	Öğr.Gv	Yabancı Diller Yüksek	2021 Devam ediyor
Tüm Bölümler	Öğr.Grv.	Sandıklı MYO	2021 Devam ediyor

Tablo 3: Diğer Kurumlara/Birimlere Görevlendirilen Akademik Personel Bilgileri

Kadrosunun Bulunduğu Program	Unvan	Gittiği Kurum/Birim	Görevlendirildiği Tarih Aralığı
Maliye	Öğr.Grv.	Strateji Daire Başkanlığı	Devam Ediyor
İktisat	Öğr.Grv.	Mühendislik Fakültesi	Devam Ediyor

Tablo 4: Değişim Programı Kapsamında Gelen/Giden Akademik Personelin Yıllara Göre Dağılımı

Bilgiler	2019	2020	2021
Değişim Programı Kapsamında Gelen Akademik Personel	--	--	--
Değişim Programı Kapsamında Giden Akademik Personel	7	0	8

Tablo 34: Değişim Programı Kapsamında Giden Akademik Personel Bilgileri

Programın Adı	Unvanı, Adı ve Soyadı	Gittiği Ülke	Gittiği Kurum	Görevlendirildiği Tarih Aralığı
ERASMUS	Prof.Dr.Mahmut MASCA	Bulgaristan	Varna Üniversite	19-23 Nisan 2021
ERASMUS	Prof.Dr.Cantürk KAYAHAN	Bulgaristan	Varna Üniversitesi	9-15 Mayıs 2021
ERASMUS	Prof.Dr.Mahmut MASCA	Ukrayna	Kiev Üniv.	31 Mayıs-4 Haziran 2021
ERASMUS	Prof.Dr.Mahmut MASCA	Bulgaristan	Trakia Üniv	20-24 Eylül 2021
ERASMUS	Prof.Dr.Mahmut MASCA	Romanya	Teknik Üniv.	27-29 Ekim 2021
ERASMUS	Prof.Dr.Mahmut MASCA	Polonya	Wroclaw Üniv	15-19 Kasım 2021
ERASMUS	Arş.Grv.Yunus Emre KARABULUTOĞLU	Bulgaristan	Trakia Üniv	21-30 Kasım 2021
ERASMUS	Arş.Grv.Elif Nur DÜZSÖZ	Bulgaristan	Trakia Üniv	21-30 Kasım 2021

Tablo 5: Akademik Personelin Yaşlara Göre Dağılımı

	30 Yaş ve Altı	31-40 Yaş	41-50 Yaş	51-60 Yaş	61 Yaş ve Üzeri	Toplam Personel Sayısı	Ort. Yaş
Öğretim Üyesi Sayısı	--	8	19	23	3	53	
Öğretim Üyesi Oranı (%)	--	15	35	43	7		48,30
Diğer Öğretim Elemanı Sayısı	8	15	2	--	--	25	
Diğer Öğretim Elemanı Oranı (%)	32	60	8	--	--		31,56
Toplam Personel Sayısı	8	23	21	23	3	78	42,93
Akademik Personel Oranı (%)	10	29	26	29	6		

Tablo 6: Akademik Personelin Kıdem/Hizmet Sürelerine Göre Dağılımı

Kıdem Aralığı	3 Yıl ve Altı	4-6 Yıl	7-10 Yıl	11-15 Yıl	16-20 Yıl	21-24 Yıl	25 Yıl ve Üzeri	Toplam
Öğretim Üyesi Sayısı	1		3	6	9	5	29	53
Öğretim Üyesi Oranı (%)	2	--	6	12	17	9	54	
Diğer Öğretim Elemanı Sayısı	6	9	7	1	2	--	--	25
Diğer Öğretim Elemanı Oranı (%)	24	36	32	1	8	--	--	
Toplam Akademik Personel Sayısı	7	9	10	7	11	5	29	78
Toplam Akademik Personel Oranı (%)	8	12	12	9	15	7	37	

Tablo 7: Akademik Personelin Cinsiyete Göre Dağılımı

Unvan	Kadın		Erkek		Toplam Personel
	Sayı	Oran (%)	Sayı	Oran (%)	
Prof. Dr.	3	13	21	87	24
Doç. Dr.	2	25	6	75	8
Dr. Öğr. Üyesi	7	33	14	67	21
Arş. Gör.	11	44	14	56	25
Öğr. Gör.	--	--	--	--	--
Toplam	23	29	55	71	78

Tablo 8: Akademik Personelin Temel Eğitim Alanlarına Göre Dağılımı

Unvan	Beşeri ve Sosyal Bilimler Temel Alanı	Sağlık Bilimleri Temel Alanı	Doğa ve Mühendislik Bilimleri Temel Alanı
Prof. Dr.	24		
Doç. Dr.	8		
Dr. Öğr. Üyesi	21		
Arş. Gör.	25		
Öğr. Gör.	---		
Toplam	78		

Tablo 39: Hizmet İçi Eğitime (Eğiticilerin Eğitimi) Katılan Akademik Personel Sayıları

2019	2020	2021
		113

Tablo 9: Birim Tarafından Düzenlenen Hizmet İçi Eğitime (Eğiticilerin Eğitimi) Katılan Akademik Personel Sayıları

2019	20..	20..
--		

Tablo 10: Birim Tarafından Düzenlenen Hizmet İçi Eğitime katılan idari personel Bilgileri

Eğitimi Veren	Eğitim Tarihleri	Katılımcı Sayısı

Tablo 42: Akademik Personel Memnuniyet Düzeyi

2019	2020	2021
	71,48	70,06

Memnuniyet oranları beklediğimiz düzeyden düşüktür, bu yüzden artırılması hedeflenmiştir.

1.3.6.2. İdari Personel

Tablo 11: İdari Personel Sayıları

Kadro Sınıfı	Kadrolu Çalışan	Başka Kurumlara/ Birimlere Görevlendirilen Personel Sayısı	Başka Kurumlardan/ Birimlerden Görevlendirilen Personel Sayısı	Fiili Çalışan Personel Sayısı
Genel İdari Hizmetler	5	1	5	10
Sağlık Hizmetleri				
Teknik Hizmetler	1			1
Avukatlık Hizmetleri				
Yardımcı Hizmetler		2		
Sözleşmeli Memur				
Sürekli İşçi	--		6	6
Toplam	6	3	11	17

Tablo 12: İdari Personelin Yıllar İtibarıyla Unvanlara Göre Dağılımı

Kadro Unvanı	2019	2020	2021
Fakülte Sekreteri	1	1	1
Şef	2	2	2
Bilgisayar İşletmeni	7	7	7
Teknisyen Yardımcısı	1	1	1
Sürekli İşçi	5	6	6
Toplam	16	17	17

Tablo 13: İdari Personelin Yaş Grupları İtibarıyla Dağılımı

	25 Yaş ve Altı	26-30 Yaş	31-35 Yaş	36-40 Yaş	41-50 Yaş	51-55 Yaş	55 Yaş Üzeri	Toplam Personel Sayısı	Ort. Yaş
Kişi Sayısı	---	2	--	7	4	3	1	17	43,17
Oran (%)	--	12	---	42	23	18	5		

Tablo 14: İdari Personelin Hizmet Süreleri İtibarıyla Dağılımı

	5 Yıl ve Altı	6-10 Yıl	11-15 Yıl	16-20 Yıl	21-25 Yıl	26-30 Yıl	30 Yıl Üstü	Toplam
Kişi Sayısı	2	1	4	6		3	1	17
Oran (%)	12	5	24	36		18	5	

Tablo 15: İdari Personelin Cinsiyete Göre Dağılımı

Kadro Sınıfı	Kadın		Erkek		Toplam Personel
	Sayı	Oran (%)	Sayı	Oran (%)	
Genel İdari Hizmetler	6		4		10
Sağlık Hizmetleri	--	--	--	--	--
Teknik Hizmetler			1		1
Avukatlık Hizmetleri	--	--	--	--	--
Yardımcı Hizmetler	--		--		
Sözleşmeli Memur	--	--	--	--	--
Daimi İşçi	2		4		6
Toplam					17

Tablo 16: İdari Personelin Eğitim Durumuna Göre Dağılımı

	İlköğretim	Ortaöğretim	Ön Lisans	Lisans	Yüksek Lisans	Doktora	Toplam
Kişi Sayısı	1	7	2	7			17
Oran (%)	6	42	10	42			

Tablo 49: İdari Personelin Katıldığı Eğitim Bilgileri

Eğitim Konusu	Tarih	Eğitim Yeri	Eğitim Süresi	Katılımcı Sayısı
Muhtasar Beyanname	21.05.2021	Uzaktan eğit	1 saat	4
5510 Sayılı Kanun	24.05.2021	Uzaktan eğit.	1 saat	4
İletişim Çalışmaları	27.05.2021	Uzaktan eğit.	1 saat	Tüm Personel
Etkili İletişim	28.05.2021	Uzaktan eğit.	1 saat	Tüm Personel
5018 Sayılı Kanı	02.06.2021	Uzaktan eğit.	1 saat	3
Yazışma Kuralları	17.06.2021	Uzaktan eğit.	1 saat	Tüm Personel
Döner Sermaye İşl.	18.06.2021	Uzaktan eğit.	1 saat	4
DMIS Eğitimi	18.06.2021	Uzaktan eğit.	1 saat	1
Staj Sigorta Eğit.	23.06.2021	Uzaktan eğit.	1 saat	5
Ebys Sistemi	17.12.2021	Uzaktan eğit.	1 saat	Tüm Personel
İhale Mevzuatı	09.09.2021	Uzaktan eğit.	1 saat	1

Maaş Ek Ders	16.09.2021	Uzaktan eğit.	1 saat	2
Arşiv Dokümantasyon	23.09.2021	Uzaktan eğit.	1 saat	1
Harcırah Kanunu	5.10.2021	Uzaktan eğit.	1 saat	2
Taşınır İşlemleri	06.10.2021	Uzaktan eğit.	1 saat	1
Protokol ve Görgü Kur	11.10.2021	Uzaktan eğit.	1 saat	Tüm Personel
Öğr.İşleri Disiplin Yön	14.10.2021	Uzaktan eğit.	1 saat	2
Öğr.İşleri Otomasyonu	21.10.2021	Uzaktan eğit.	1 saat	3
Kaygı Bozukluğu	15.11.2021	Uzaktan eğit.	1 saat	Tüm Personel
Personel Etik İlkeleri	30.11.2021	Uzaktan eğit.	1 saat	Tüm Personel
Kişisel Verilerin Kor.	21.12.2021	Uzaktan eğit.	1 saat	Tüm Personel

Tablo 50: Ders Veren İdari Personel Bilgileri

Unvanı	Dersin Adı	Ders Saati
Fakülte Sekreteri	Öğrenci Disiplin Yönetmeliği	40 dakika

Tablo 17: Değişim Programı Kapsamında Yurt Dışına Giden İdari Personel Bilgileri

Adı ve Soyadı	Programın Adı	Gittiği Ülke	Gittiği Kurum/Üniversite	Hareketlilik Tarihleri

Tablo 18: Değişim Programı Kapsamında Giden-Gelen İdari Personel Sayıları

Gelen/Giden İdari Personel	2019	2020	2021
Giden İdari Personel	--	--	--
Gelen (Ziyaret Eden) İdari Personel	--	--	--

Tablo 19: İdari Personel Memnuniyet Düzeyi

20..	2020	2021
	59,71	67,46

Personel memnuniyet oranları artarak devam etmektedir.

1.3.7. Sunulan Hizmetler

1.3.7.1. Eğitim-Öğretim Hizmetleri

Tablo 20: Program Bilgileri

Programın Adı	Kuruluş Yılı	Lisans (5 Yıl)	Lisans (4 Yıl)	Lisans (4 Yıl-İ.Ö.)	Uzaktan Öğretim	Toplam
İKTİSAT BÖLÜMÜ	1992	-	1	1	-	2
İŞLETME BÖLÜMÜ	1992	-	1	1	-	2
MALİYE BÖLÜMÜ	1992	-	1	1	-	2
İŞLETME (İNGİLİZCE) BÖLÜMÜ	2006	1	-	-	-	1
ULUSLARARASI TİCARET VE FİNANSMAN BÖLÜMÜ	2006	-	1	1	-	2
ULUSLARARASI TİCARET VE FİNANS BÖLÜMÜ	2018	-	1	1	-	2
KAMU YÖNETİMİ BÖLÜMÜ	2008	-	1	1	-	2
SİYASET BİLİMİ VE KAMU YÖNETİMİ	2017	-	1	1	-	2
YÖNETİM BİLİŞİM SİSTEMLERİ	2021					
Toplam		1	7	7	-	15

Tablo 21: Akredite Program Sayıları

Programın Adı	Akran Değerlendirmesinin Yapıldığı Tarihler		
	2021	2020	2019
	-	-	-
	-	-	-
	-	-	-
	-	-	-

Tablo 22: Akreditasyon Süreci Başlatılan Program Bilgileri

Programın Adı	Akreditasyon Kurumu	Başvuru Tarihi
İşletme Bölümü	STAR Sosyal Beş.Tem.Bil.Akreditasyon ve Raiting Derneği	28.01.2021

Tablo 23: Akran Değerlendirmesi Yapılan Program Sayıları

Programın Adı	Akran Değerlendirmesinin Yapıldığı Tarihler		
	2021	2020	20..
Yukarıda İsimleri Yazılmıştır.	6	0	

Tablo 24: Akran Değerlendirmesi Yapılan Program Bilgileri

Programın Adı	Değerlendirme Yapan Akran Kurumun ve Programın Adı	Değerlendirme Tarihleri
İKTİSAT PROGRAMI	KÜTAHYA DUMLUMLUPINAR ÜNV./İKTİSAT PROGRAMI	01.07.2021-12.08.2021
İŞLETME PROGRAMI	KÜTAHYA DUMLUMLUPINAR ÜNV./İŞLETME PROGRAMI	01.07.2021-09.08.2021
İNGİLİZCE İŞLETME PROGRAMI	SAKARYA ÜNV.İKTİSADİ VE İDARİ BİL. FAKÜLTESİ./İNGİLİZCE İŞLETME PROGRAMI	01.07.2021-10.08.2021
SİYASET BİL.VE KAMU YÖNETİMİ PROGRAMI	KÜTAHYA DUMLUMLUPINAR ÜNV./KAMU YÖNETİMİ PROGRAMI	30.08.2021-09.08.2021
ULUSLARARASI TİCARET VE FİNS.PROGRAMI	KÜTAHYA DUMLUMLUPINAR ÜNV./ULUSLARARASI TİCARET VE FİNS. PROGRAMI	30.06.2021-09.08.2021
MALİYE PROGRAMI	KÜTAHYA DUMLUMLUPINAR	01.07.2021-10.08.2021

Tablo 59: Yabancı Dil Hazırlık Eğitimi Uygulanan Program Sayıları

Programın Adı	2019		2020		2021	
	Zorunlu	İsteğe Bağlı	Zorunlu	İsteğe Bağlı	Zorunlu	İsteğe Bağlı
İKTİSAT BÖLÜMÜ (N.Ö.)	-	5	-	14	-	14
İŞLETME BÖLÜMÜ (N.Ö.)	-	10	-	10	-	12
İŞLETME (İNGİLİZCE) BÖLÜMÜ	53	-	66	-	39	-
MALİYE BÖLÜMÜ (N.Ö.)	-	4	-	8	-	9
MALİYE BÖLÜMÜ (İ.Ö.)	-	2	-	6	-	8
SİYASET BİLİMİ VE KAMU YÖNETİMİ BÖLÜMÜ (N.Ö.)	-	9	-	7	-	8
SİYASET BİLİMİ VE KAMU YÖNETİMİ BÖLÜMÜ (İ.Ö.)	-	1	-	5	-	11
ULUSLARARASI TİCARET VE FİNANS BÖLÜMÜ (N.Ö.)	-	18	-	-	-	-
ULUSLARARASI TİCARET VE FİNANSMAN BÖLÜMÜ (N.Ö.)	-	-	-	13	-	14

Tablo 25: Kontenjanların Doluluk Oranı

Programın Adı	2019				2020				2021			
	Kontenjanı	Kayıt Yaptıran Öğrenci Sayısı	Boş Kalan Kontenjan	Doluluk Oranı (%)	Kontenjanı	Kayıt Yaptıran Öğrenci Sayısı	Boş Kalan Kontenjan	Doluluk Oranı (%)	Kontenjanı	Kayıt Yaptıran Öğrenci Sayısı	Boş Kalan Kontenjan	Doluluk Oranı (%)
İktisat Bölümü	60	62	-	100	60	62	-	100	60	2	58	3,33
İşletme Bölümü	60	62	-	100	60	62	-	100	60	5	55	8,33
İşletme (İngilizce) Bölümü	60	62	-	100	60	62	-	100	60	21	49	35
Maliye Bölümü (N.Ö.)	100	103	-	100	90	93	-	100	80	18	62	22,5
Maliye Bölümü (İ.Ö.)	40	41	-	100	40	41	-	100	40	1	39	2,5
Siyaset Bilimi ve Kamu Yönetimi Bölümü (N.Ö.)	60	62	-	100	60	62	-	100	60	30	30	50
Siyaset Bilimi ve Kamu Yönetimi Bölümü (İ.Ö.)	40	41	-	100	40	41	-	100	40	3	37	7,5
Uluslararası Ticaret ve Finans Bölümü	70	72	-	100	-	-	-	-	-	-	-	-
Uluslararası Ticaret ve Finansman Bölümü	-	-	-	-	70	72	-	100	70	6	64	8,57
Toplam	490	505	-	100	480	495	-	100	470	86	394	18,3

Türkiye genelinde büyük şehirler haricinde kontenjanlar dolmamakta, bu sorunun üst yönetimler tarafından çözülmesi beklenmektedir.

Tablo 26: Kayıt Yaptıran Öğrencilerin Başarı Sıralamaları

Başarı Sıralaması	2019		2020		2021	
	Sayı	Oran (%)	Sayı	Oran (%)	Sayı	Oran (%)
İlk 10.000	0	0	0	0	0	0
10.001-20.000	0	0	0	0	0	0
20.001-50.000	0	0	0	0	0	0
50.001-100.000	0	0	0	0	0	0
100.001- 200.000	4	0,8	2	0,4	0	0
200.000-500.000	3	0,6	6	1,3	50	56,18
500.000 +	483	98,6	468	98,3	39	43,82
Toplam	490	100	476	100	89	100

Son yıllarda gelen öğrenci profilinin değiştiği görülmektedir. Gelen öğrencinin başarı sıralaması oldukça düşüktür.

Tablo 27: Geçiş Yapan Öğrenci Sayıları

Geçiş Türü	2019		2020		2021	
	Gelen Öğrenci Sayısı	Giden Öğrenci Sayısı	Gelen Öğrenci Sayısı	Giden Öğrenci Sayısı	Gelen Öğrenci Sayısı	Giden Öğrenci Sayısı
Yatay Geçiş	38	42	24	27	13	28
Dikey Geçiş	12	-	31	-	30	-
...						
Toplam	50	42	55	27	43	28

Yatay geçişle giden öğrenci sayısı ile gelen öğrenci sayıları birbirine yakındır.

Tablo 28: Yıllar İtibarıyla Öğrenci Sayıları

Programın Adı	2019	2020	2021
İktisat Bölümü	794	575	318
İşletme Bölümü	901	662	384
İşletme (İngilizce) Bölümü	373	364	337
Maliye Bölümü	899	801	597
Siyaset Bilimi ve Kamu Yönetimi Bölümü	577	566	443
Uluslararası Ticaret ve Finansman Bölümü	653	543	403
Toplam	4197	3511	2482

Tablodan anlaşılacağı üzere ülke genelinde bu alanda öğrenci sayıları düşme eğilimindedir.

Tablo 29: Öğrenim Türlerine Göre Öğrenci Sayıları

Programın Adı	I. Öğretim Öğrenci Sayısı			II. Öğretim Öğrenci Sayısı			Uzaktan Öğretim Öğrenci Sayısı			Toplam			Toplam Öğrenci Sayısı İçindeki Oran (%)
	K	E	T	K	E	T	K	E	T	K	E	T	
İktisat Bölümü	146	172	318	35	54	89	-	-	-	181	226	407	14,76
İşletme Bölümü	142	242	384	40	80	120	-	-	-	182	322	504	18,27
İşletme (İngilizce) Bölümü	152	185	337	-	-	-	-	-	-	152	185	337	12,22
Maliye Bölümü	200	194	394	80	123	203	-	-	-	280	317	597	21,65
Siyaset Bilimi ve Kamu Yönetimi Bölümü	140	177	317	76	117	193	-	-	-	216	294	510	18,49
Uluslararası Ticaret ve Finansman Bölümü	128	202	330	32	41	73	-	-	-	160	243	403	14,61
Toplam	908	1172	2080	263	415	678				1171	1587	2758	100

Tablo 30: Yaz Okulunda Öğrenim Gören Öğrenci Sayıları

Programın Adı	2019	2020	2021
İktisat Bölümü	59	93	105
İşletme Bölümü	66	112	107
İşletme (İngilizce) Bölümü	41	69	65
Maliye Bölümü	73	170	137
Siyaset Bilimi ve Kamu Yönetimi Bölümü	54	84	85
Uluslararası Ticaret ve Finansman Bölümü	59	100	90
Dışardan Gelenler	183	1147	1162
Toplam	535	1775	1751

Tablo 31: Formasyon Eğitimi Sertifika Programı Öğrenci Sayıları

20..	20..	20..

Tablo 32: Öğrencilerin Temel Alanlara Göre Dağılımı

Temel Alan Adı	Öğrenci Sayısı	Oran (%)
Beşeri ve Sosyal Bilimler Temel Alanı	2758	100
Sağlık Bilimleri Temel Alanı		
Doğa ve Mühendislik Bilimleri Temel Alanı		
Toplam	2758	100

Tablo 33: Yıllar İtibarıyla Çift Anadal ve Yan Dal Programına Katılan Öğrenci Sayıları

Programın Adı	Çift Anadal Programına Katılan Öğrenci Sayıları			Yan Dal Programına Katılan Öğrenci Sayıları		
	2019	2020	2021	2019	2020	2021
İktisat Bölümü	-	-	-	1	-	-
İşletme Bölümü	-	-	2	-	-	-
Maliye Bölümü	-	-	1	-	-	-
Toplam	-	-	3	1	-	-

Çift ana dal ve yan dala müracaat eden öğrenci sayımız beklenen seviyeden düşüktür. Bu yönde öğrencilerimiz teşvik edilecektir.

Tablo 69: Çift Ana dal ve Yan Dal Programından Mezun Olan Öğrenci Sayıları

Programın Adı	Çift Anadal Programından Mezun Olan Öğrenci Sayıları			Yan Dal Programından Mezun Olan Öğrenci Sayıları		
	2019	2020	2021	2019	2020	2021
İktisat Bölümü	-	-	-	1	-	1
Uluslararası Ticaret ve Finansman Bölümü	-	-	2	1	-	1
Maliye Bölümü	-	1	-	-	2	-
Toplam	-	1	2	2	2	2

Tablo 34: Öğrencilerin İllere Göre Dağılımı

İl Adı	Öğrenci Sayısı	İl Adı	Öğrenci Sayısı
Afyonkarahisar	585	Manisa	77
Adana	28	Adıyaman	3
Ağrı	4	Amasya	2
Artvin	2	Balıkesir	29
Bilecik	12	Bingöl	1
Bitlis	4	Bolu	3
Burdur	10	Çanakkale	7
Çankırı	3	Çorum	4
Diyarbakır	1	Elazığ	2
Erzincan	1	Erzurum	8
Gaziantep	36	Giresun	5
Hakkari	1	Hatay	23
Isparta	23	Mersin	26
Kars	4	Kastamonu	3
Kayseri	12	Kırklareli	6
Kırşehir	3	Kütahya	24
Malatya	4	Kahramanmaraş	18
Ankara	203	Eskişehir	68
Mardin	6	Muş	5
Nevşehir	8	Niğde	1
Ordu	9	Sakarya	17
Samsun	11	Siirt	2
Sinop	2	Sivas	4
Tekirdağ	11	Tokat	2
Trabzon	3	Tunceli	1
Şanlıurfa	12	Uşak	17
Van	4	Yozgat	7
Zonguldak	7	Aksaray	8
Karaman	10	Kırıkkale	4
Batman	5	Şırnak	1
Bartın	3	Ardahan	2
Iğdır	1	Yalova	1
Kilis	2	Osmaniye	7
İzmir	150	Denizli	58
Düzce	1	Aydın	37
İstanbul	122	Kocaeli	39
Antalya	111	Muğla	39
Bursa	104		
Konya	86	Toplam	2165

Tablo 35: Yıllar İtibarıyla Uluslararası Öğrenci Sayıları

Programın Adı	2019	2020	2021
Uluslararası Ticaret ve Finansman Bölümü	9	10	14
İktisat Bölümü	7	14	20
İşletme Bölümü	7	14	18
Maliye Bölümü	5	18	23
İşletme (İngilizce) Bölümü	6	13	20
Siyaset Bilimi ve Kamu Yönetimi Bölümü	6	13	23
Toplam	40	82	118

Tablo 36: Uluslararası Öğrenci Bilgileri

Programın Adı	Uyruğu	Kadın	Erkek	Toplam
İktisat Bölümü (N.Ö.)	Afganistan	5	7	12
	Cibuti	1	-	1
	Azerbaycan	-	1	1
	Senegal	-	1	1
	Irak	-	1	1
	Gine Bisau	1	-	1
	Somali	-	1	1
	Yemen	2	2	4
	Endonezya	-	1	1
	Kamerun	-	1	1
	Kazakistan	3	1	4
	Mısır	1	-	1
	Sudan	1	1	2
	Suriye	1	10	11
İktisat Bölümü (İ.Ö.)	Zambia	-	1	1
İşletme Bölümü (N.Ö.)	Afganistan	1	5	6
	Azerbaycan	-	3	3
	Cad	1	1	2
	Endonezya	-	1	1
	Fas	1	-	1
	Gana	-	1	1
	İran	1	-	1
	Kamerun	1	4	5
	Kazakistan	4	1	5
	Mısır	-	1	1
	Özbekistan	-	4	4
	Somali	1	-	1
	Suriye	2	7	9
	Türkmenistan	1	-	1
	Ürdün	1	1	2
	Yemen	-	5	5
İşletme (İngilizce) Bölümü	Afganistan	-	1	1
	Cibuti	-	1	1
	Etiyopya	1	2	3
	Fildişi Sahili	-	1	1
	Gambiya	-	3	3
	Gana	-	1	1
	Gine Bisau	-	1	1

	Irak	-	1	1
	İran	-	1	1
	Kenya	-	2	2
	Mali	1	-	1
	Mısır	1	-	1
	Nijarya	-	2	2
	Ruanda	1	-	1
	Senegal	1	-	1
	Somali	3	1	4
	Sudan	1	-	1
	Suriye	3	4	7
	Yemen	3	3	6
	Zambia	2	-	2
Maliye Bölümü (N.Ö.)	Afganistan	-	1	1
	Azerbaycan	-	5	5
	Cad	-	2	2
	Cibuti	-	1	1
	Endonezya	1	-	1
	Irak	-	1	1
	Kazakistan	1	1	2
	Mısır	-	1	1
	Moritanya	-	1	1
	Özbekistan	1	6	7
	Suriye	-	4	4
	Ürdün	2	-	2
	Yemen	1	2	3
Maliye Bölümü (İ.Ö.)	Afganistan	2	-	2
	Azerbaycan	-	2	2
	Fas	-	1	1
	Irak	-	1	1
	Mısır	-	1	1
	Sudan	-	1	1
	Suriye	-	2	2
	Türkmenistan	-	2	2
	Yemen	-	8	8
Siyaset Bilimi ve Kamu Yönetimi Bölümü (N.Ö.)	Afganistan	-	3	3
	Azerbaycan	1	3	4
	Endonezya	-	1	1
	Kamerun	-	1	1
	Kazakistan	-	6	6
	Mısır	-	1	1
	Özbekistan	1	-	1
	Somali	2	-	2
	Suriye	2	2	4
	Yemen	-	2	2
Siyaset Bilimi ve Kamu Yönetimi Bölümü (İ.Ö.)	Afganistan	1	3	4
	Azerbaycan	-	1	1
	Cibuti	1	-	1
	Kamerun	-	1	1
	Somali	1	-	1
	Sudan	-	3	3
	Suriye	1	-	1
	Yemen	1	5	6
Uluslararası Ticaret ve Finansman Bölümü (N.Ö.)	Afganistan	1	5	6
	Azerbaycan	-	1	1
	Cibuti	2	1	3

	Fas	-	1	1
	Filistin	-	1	1
	Kazakistan	5	8	13
	Komorolar	1	-	1
	Moritanya	-	1	1
	Nijarya	-	1	1
	Özbekistan	-	2	2
	Pakistan	-	1	1
	Senegal	1	-	1
	Suriye	-	2	2
Uluslararası Ticaret ve Finansman Bölümü (İ.Ö.)	Azerbaycan	-	1	1
	Tacikistan	-	1	1
	Ukrayna	-	1	1
Toplam		75	188	263

Tablo 37: Değişim Programı Kapsamında Giden-Gelen Öğrenci Sayıları

Değişim Programı Kapsamında Gelen/Giden Öğrenci	2019	2020	2021
Giden Öğrenci Sayısı	98	11	20
Gelen Öğrenci Sayısı	-	3	1

Tablo 38: Değişim Programı Kapsamında Giden Öğrenci Sayısı

Değişim Programının Adı	Sayı	Gittiği Kurum	Hareketlilik Tarihleri
Erasmus +KA131	2	EUROMERT	15.07.2021-15.10.2021
	1	EDUTUS FOISKOLA	01.09.2021-31.01.2022
	1	WYKSZA SZKOLA BANKOWA	01.09.2021-28.02.2022
	1	INSTITUTO POLICECNICO DE COIMBRA	01.09.2021-4.03.2022
	1	FERRHOTEL SALERNO	15.09.2021-15.12.2021
	1	UNIWERSYTET GDANSKI	28.09.2021-28.01.2022
	1	WYKSZA SZKOLA HANDLOWA W RADOMIU	1.10.2021-15.01.2022
	2	UNIWERSYTET EKONOMICZNY WE WROCLAWIU	1.10.2021-15.01.2022
	1	PANSTWOWA WYKSZA SZKOLA INFORMATYKI I PREZEDSIEBIORCZOSCI W LOMZY	1.10.2021-18.02.2022
	3	UNIWERSYTET LODZKI	1.10.2021-20.02.2022
	2	GEORG-AUGUST-UNIVERSITAET GOETTINGEN	1.10.2021-28.02.2022

	2	UNIWERSYTET WROCLAWSKI	6.10.2021-20.02.2022
	1	UNIVERSITA'DEGLI STUDI DI FOGGIA	8.10.2021-12.03.2022
ERASMUS +KA171	1	UNIVERSITATEA LIBERA INTERNATIONALADIN MOLDOVA INSTITUTIE DE INVATAMINT SUPERIOR PRIVATA	1.09.2021-31.01.2022
Toplam	20		

İngilizce işletme bölümümüzde zorunlu hazırlık ve diğer bölümlerimizde isteğe bağlı hazırlık olması dolayısıyla Erasmus faaliyetlerinden en çok faydalanan birim olma özelliğimiz devam etmektedir. Öğrencilerimizin bir veya iki dönem yurt dışı eğitim imkânından faydalanması onlar için önemli bir deneyim olmaktadır.

Tablo 39: Değişim Programı Kapsamında Gelen Öğrenci Sayısı

Değişim Programının Adı	Sayı	Geldiği Kurum	Hareketlilik Tarihleri
ERASMUS+KA171	1	İ.İ.B.F.	15.02.2021-29.06.2021
Toplam	1		

Tablo 40: Staj Yapan Öğrenci Bilgileri

Programın Adı	2019		2020		2021	
	Zorunlu Staj	İsteğe Bağlı Staj	Zorunlu Staj	İsteğe Bağlı Staj	Zorunlu Staj	İsteğe Bağlı Staj
Tüm programlar	-	19	-	27	-	32
Toplam	-	19	-	27	-	32

Tablo 41: İşletmede Mesleki Eğitim Kapsamında Eğitim Uygulamalarına Katılan Öğrenci Sayıları

Programın Adı	2019	2020	2021
İşletme Bölümü	30	-	3
İşletme (İngilizce) Bölümü	1	10	8
Uluslararası Ticaret ve Finansman Bölümü	-	7	-
Toplam	31	17	11

Pandemi nedeniyle sayılar azalmış, önümüzdeki yıllarda artarak devam etmesi beklenmektedir.

Tablo 42: Mezun Durumuna Gelen ve Mezun Olan Öğrenci Sayıları

Programın Adı	2019			2020			2021		
	Mezun Durumuna Gelen Öğrenci Sayısı	Mezun Öğrenci Sayısı	Mezun Oranı (%)	Mezun Durumuna Gelen Öğrenci Sayısı	Mezun Öğrenci Sayısı	Mezun Oranı (%)	Mezun Durumuna Gelen Öğrenci Sayısı	Mezun Öğrenci Sayısı	Mezun Oranı (%)
İktisat Bölümü (N.Ö.)	288	120	41,67	240	120	50	154	107	69,48
İktisat Bölümü (İ.Ö.)	249	70	28,1	243	103	42,39	89	72	80,9
İşletme Bölümü (N.Ö.)	373	185	49,6	262	118	45,04	214	107	50
İşletme Bölümü (İ.Ö.)	285	79	27,72	268	96	35,82	119	64	53,78
Maliye Bölümü (N.Ö.)	248	161	64,92	161	100	62,11	152	124	81,58
Maliye Bölümü (İ.Ö.)	185	80	43,2	175	85	48,57	95	108	113,68
Uluslararası Ticaret ve Finansman Bölümü (N.Ö.)	185	107	57,84	145	87	60	141	84	59,57
Uluslararası Ticaret ve Finansman Bölümü (İ.Ö.)	148	69	46,62	132	68	51,51	73	71	97,26
İşletme (İngilizce) Bölümü	116	55	47,41	107	51	47,66	105	57	54,29
Siyaset Bilimi ve Kamu Yönetimi Bölümü (N.Ö.)	138	76	55,07	112	64	57,14	126	49	38,89
Siyaset Bilimi ve Kamu Yönetimi Bölümü (İ.Ö.)	94	43	45,74	101	52	51,48	86	61	70,93
Toplam	2309	1045	45,26	1946	944	48,51	1354	904	66,77

Tablo 79: Mezun Bilgi Sistemine Kaydedilen Öğrenci Bilgileri

Programın Adı	2019			2020			2021		
	Mezun Öğrenci Sayısı	Mezun Bilgi Sistemine Kaydedilen Öğrenci Sayısı	Mezun Bilgi Sistemine Kaydedilme Oranı (%)	Mezun Durumuna Gelen Öğrenci Sayısı	Mezun Öğrenci Sayısı	Mezun Oranı (%)	Mezun Durumuna Gelen Öğrenci Sayısı	Mezun Öğrenci Sayısı	Mezun Oranı (%)
İ.İ.B.F.	760	1138	66,78	249	944	26,38	804	901	89,23
Toplam	760	1138	66,78	249	944	26,38	804	901	89,23

Sisteme kaydedilen öğrenci sayısı beklediğimiz düzeyde olup artırılması hedeflenmiştir.

Tablo 43: Öğrenci Memnuniyet Düzeyi

2019	2020	2021
		62.85

Öğrenci memnuniyeti oranlarının artırılması hedeflerimiz arasında olup önümüzdeki yıllarda artarak devam etmesi beklenmektedir.

Tablo 44: Yıllık Ders Saati Sayıları

	I. Öğretim		II. Öğretim		Uzaktan Öğretim		Toplam		Toplam
	Maaş Kar.	Ücret Kar.	Maaş Kar.	Ücret Kar.	Maaş Kar.	Ücret Kar.	Maaş Kar.	Ücret Kar.	
Ders Saati	13083	7109	339	5822	---	--	13422	12931	26353

Ders yüklerimiz öğrenci sayılarının düşmesi sonucunda azalmıştır.

1.3.7.2. Araştırma ve Geliştirme Hizmetleri

Tablo 82: Teknoparklarda Kurulan Şirket Sayıları

Şirket Türü	2019	2020	2021
Akademik Personel Şirket Sayısı	1	2	2
Öğrenci Şirket Sayısı	0		
Toplam			

Şirket sayımız artsa da beklediğimiz düzeyde değildir. Öğretim elemanlarımız bu konuda teşvik edilmektedir.

Tablo 82’de 2021 yılı için sadece %100 akademisyen ortaklı firma sayısı verilmiştir.

Tablo 83: Öğretim Elemanları ve Öğrencilerin Teknoparklardaki Şirket Bilgileri

Teknoparkın Adı	Şirketin Adı	Şirketin Faaliyet Alanı	Şirketin Kurulma Tarihi	Akademik/ Öğrenci
Afyon Uşak Zafer Teknoloji Geliştirme Bölgesi Yönetici A.Ş.	3D Zeka Yetenek Dikkat Araştırma Geliştirme Yazılım Danışmanlık Tic.ve Ltd.Şti.	Yazılım	05.09.2018	Akademik
Afyon Uşak Zafer Teknoloji Geliştirme Bölgesi Yönetici A.Ş.	Ceyda Kükrer Mutlu-ARTUNA Digital Tedarik	Yazılım	03.11.2021	Akademik

Tablo 83’de 2 adet %100 akademisyen ortaklı firma bulunmaktadır.

Tablo 84: Proje Bilgileri

Proje	Önceki Yıldan	Yıl İçinde	Yıl İçinde Biten	Ertesi Yıla	Yıl İçinde Proje
-------	---------------	------------	------------------	-------------	------------------

Kaynakları	Devreden Proje Sayısı	Eklene Proje Sayısı	Proje Sayısı	Devreden Proje Sayısı	Bütçesinden Yapılan Harcama Tutarı
B.A.P.					
TÜBİTAK					
...					
Toplam					

Tablo 85: Tamamlanan Proje Sayıları ve Proje Harcama Tutarları

Proje Kaynakları	20..		20..		20..	
	Sayı	Bütçe	Sayı	Bütçe	Sayı	Bütçe
B.A.P.						
TÜBİTAK						
...						
Toplam						

Tablo 86: Yıllar İtibarıyla Buluş Sayıları

Tescil Edilen Buluş Türü	20..	20..	20..
Patent			
Faydalı Model			
...			
Toplam			

Tablo 87: Tescil Başvurusu Yapılan Buluş Bilgileri

Buluş Başlığı	Buluş Tipi (Patent/Faydalı Model vb.)	Buluş Sahibi/Sahipleri	Hak Sahipleri	Üniversitemiz Hak Sahipliği Oranı (%)	Başvuru Tarihi

Tablo 88: Tescil Edilen Buluş Bilgileri

Buluş Başlığı	Buluş Tipi (Patent/Faydalı Model vb.)	Buluş Sahibi/Sahipleri	Hak Sahipleri	Üniversitemiz Hak Sahipliği Oranı (%)	Tescil Edilen Ülkeler	Tescil Tarihi

Tablo 89: Ticarileşen Buluşlar

Buluş Başlığı	Buluş Tipi (Patent/Faydalı Model vb.)	Buluş Sahibi/Sahipleri	Hak Sahipleri	Üniversitemiz Hak Sahipliği Oranı (%)	Ticarileşme Şekli	Ticarileşme Tarihi

Tablo 90: Bilimsel Yayınlar

Değerlendirme Kriterleri	2019	2020	2021

SCI, SSCI ve AHCI, CPCI-S, CPCI-SSH, ESCI içindeki indeks ve özler tarafından taranan dergilerde yayınlanan teknik not, editöre mektup, tartışma, örnek olay sunumu ve özet türünden olanlar <u>dışında</u> yayınlanmış makale sayısı. (Web of Science Veri Tabanı Verilerine Göre)	6	8	16
SCI, SSCI ve AHCI, CPCI-S, CPCI-SSH, ESCI içindeki indeks ve özler tarafından taranan dergilerde yayınlanan teknik not, editöre mektup, tartışma, örnek olay sunumu ve özet türünden yayınların sayısı. (Web of Science Veri Tabanı Verilerine Göre)			3
Toplam	6	8	19

Bilimsel yayın sayılarımız artmakta olup daha da artırılması hedeflenmektedir.

Tablo 91: Öğretim Elemanlarının Uluslararası Yayın ve Atıf Sayıları (Web of Science)

Değerlendirme Kriterleri	2019	2020	2021
Öğretim Elemanlarının Yayın Sayısı	5	9	21
Öğretim Elemanı Başına Düşen Yayın Sayısı	0,06	0,11	0,26
Öğretim Elemanlarının Atıf Sayısı	329	107	86
Öğretim Elemanı Başına Düşen Atıf Sayısı	4,50	1,38	1,07

Yayın ve atıf sayılarımızın artırılması için çalışmalarımız devam etmektedir.

Tablo 9245: ISI İndekslerine Giren Dergilerde Görevli Akademik Personel Sayısının Dağılımı

Yayının Adı	Baş Editör	Editör	Özel Sayı Editörü	Yardımcı Editör	Yayın Kurulu Üyesi	Değerlendirme Kurulu Üyesi	Danışma Kurulu Üyesi	Toplam
International Journal of Science and Research (IJSR)		1						
Journal of Applied and Theoretical Social Sciences					1			
Toplam		1			1			2

Tablo 9346: Ulusal ve Uluslararası Hakemlik Sayıları

Düzye	2019	2020	2021
Ulusal	15	19	39
Uluslararası	6	14	22
Toplam	21	33	61

Hakemlik sayılarımız her yıl artmakta olup daha da artırılması düşünülmektedir.

Tablo 94: Öğretim Elemanlarının Aldıkları Burs Bilgileri

Öğretim Elemanının Görev Yaptığı Programın Adı	Bursun Adı	Unvanı	2019	2020	2021
SBKY/ Yönetim Bilimleri Anabilim Dalı/ Elifnur Düzsöz	2210-A Genel Yurtiçi Yüksek Lisans Bursu	Araştırma Görevlisi	Devam ediyor	Devam ediyor	Devam ediyor
SBKY/ Yönetim Bilimleri Anabilim Dalı/ Elifnur Düzsöz	MEB-YLSY Bursu	Araştırma Görevlisi			Devam ediyor
Toplam					

Tablo 95: Yıllar İtibarıyla Akademik Teşvik Ödeneği Alan Öğretim Elemanı Sayıları

Unvan	2019		2020		2021	
	Toplam Öğretim Elemanı Sayısı	Teşvik Alan Öğretim Elemanı Sayısı	Toplam Öğretim Elemanı Sayısı	Teşvik Alan Öğretim Elemanı Sayısı	Toplam Öğretim Elemanı Sayısı	Teşvik Alan Öğretim Elemanı Sayısı
Prof. Dr.	22	7	22	12	24	11
Doç. Dr.	6	2	9	1	8	1
Dr. Öğr. Üyesi	23	5	22	2	21	5
Arş. Gör.	22	--	24	1	25	1
Öğr. Gör.		--		--	--	
Toplam	73	14	77	16	78	18

Akademik teşvik yönetmeliğinin değişmesi dolayısıyla başvuru sayısı beklenen seviyeden düşüktür.

Tablo 96: Öğretim Elemanlarının Aldıkları Ödül Bilgileri

Öğretim Elemanının Görev Yaptığı Programın Adı	Ödülü Veren Kurum	Ödülün Adı	Unvanı	2021	2020	2019
İşletme	TÜBİTAK	YAYIN TEŞVİK	Prof. Dr. (Fatih Ecer)	5	3	
Toplam				5	3	

1.3.7.3. Sosyal Faaliyetler

Tablo 97: Spor Tesislerinde Gerçekleştirilen Faaliyet Bilgileri

Bulunduğu Yer	Salonun Adı	Açık/ Kapalı	Kapasitesi	Gerçekleştirilen Etkinlik Sayısı	Hizmet Verdiği Kesim

Tablo 98: Öğrencilerin/Takımların Turnuvalarda/Sanatsal-Kültürel Yarışmalarda Kazandıkları Ödüller/Dereceler

Takım/Sporcu Adı	Turnuvanın	Yarışmanın Düzeyi	Kazandığı Derece ve
------------------	------------	-------------------	---------------------

	/Yarışmanın Adı		Ödül

Tablo 99: Halka Açık Sosyal Faaliyetler

Faaliyetin Adı	Faaliyetin Amacı	Faaliyetin Hedef Kitle	Katılımcı Sayısı	Faaliyetin Tarihi

Tablo 100: Çevre Duyarlılığı Kapsamında Dış Paydaşlarla Yapılan Etkinlikler

Faaliyetin Adı	Faaliyetin Amacı	Faaliyetin Hedef Kitle (Öğrenci/Halk)	Faaliyetin Tarihi	Katılımcı Sayısı

Tablo 47: Mezunlara Yönelik Düzenlenen Etkinlikler

Faaliyetin Adı	Faaliyetin Tarihi	Katılımcı Sayısı

Tablo 102: Kariyer Sahibi Mezunların Katılımıyla Gerçekleştirilen Etkinlikler

Faaliyetin Adı	Faaliyetin Tarihi	Katılımcı Sayısı

Tablo 103: Diğer Uygulama ve Hizmet Faaliyetleri Sayıları

Faaliyet Türü	2019	2020	2021
Seminer			
Sergi			
Eğitim Programı	1	1	1
Panel			
Konferans	1		5
Konser/ Dinleti			
Kurs			
Film/Belgesel Gösterimi			

Söyleşi			
Atölye Çalışması			
Tiyatro			
Sempozyum/ Kongre	3	5	4
Toplantı			
Tören/ Önemli Gün Programı			
Yürüyüş			
Çalıştay			
Proje Çalışmaları			
Gezi/Teknik Gezi			
Bildiri	2	1	3
Toplam	7	7	13

Faaliyetlerimiz genelde konferans, bildiri, kongrelerden oluşmakta, etkinlik sayısı artarak devam etmektedir.

Tablo 104: Burs Hizmetlerinden Yararlanan Öğrenci Sayıları

Burs Adı	2021	2020	2019
Yemek Bursu	10 Öğrenci	0	0

Pandemi döneminde burs verilememiştir.

Tablo 105: Kısmi Zamanlı Öğrenci Çalıştırma Programı Kapsamında Çalışan Öğrenci Bilgileri

Çalıştığı Alt Birim	2021	2020	2019
İdari Hizmetler	2	0	0
Bölüm Sekreterliği	2	0	0
TOPLAM	2	0	0

Tablo 106: Öğrenci Kulüp ve Topluluklarının Yürüttüğü Faaliyet Bilgileri

Öğrenci Kulüp ve Topluluk Adı	Üye Sayısı	Faaliyet Türü	Faaliyet Sayıları		
			2019	2020	2021
Yönetim ve Siyaset Kulübü	20	Panel, sempozyum, konferans düzenlemek	-	-	-
Sosyal Birlik ve Fikir Topluluğu	18	Panel, sempozyum, konferans düzenlemek	-	-	-
Toplam					

Tablo 107: Öğrencilerin Mesleki Gelişim ve Kariyerlerine Yönelik Düzenlenen Eğitsel Etkinlik Bilgileri

Tarih	Konu	Konuşmacı/ Eğitimci Adı	Katılımcı Sayısı

Tablo 108: Diğer Eğitim Faaliyet Bilgileri

Tarih	Konu	Konuşmacı/ Eğitimci Adı	Katılımcı Sayısı

Tablo 109: Dış Paydaş Memnuniyet Düzeyi

2019	2020	2021
		74.87

Dış Paydaş memnuniyet sonuçları oldukça iyi düzeydedir. Üniversite sanayi işbirliğinin geliştirilmesine yönelik çalışmalarımız, Teknopark çalışmaları memnuniyet düzeyimizi daha da artıracaktır.

1.3.7.4. İdari Hizmetler

Tablo 110: Doğrudan Teminlere İlişkin Bilgiler

İşin Adı	Doğrudan Temin Türü	Doğrudan Temin Şekli	Doğrudan Temin Tarihi	Doğrudan Temin Tutarı
Makine Teçhizat Bakım Onarım	Mal Alımı	22/d	05/03/2021	480,00 TL
Kırtasiye Malzemesi Alımı	Mal Alımı	22/d	16/06/2021	439,55 TL
Temizlik Malzemesi Alımı	Mal Alımı	22/d	23/06/2021	8135,79 TL
Makine Tesisat Alımı	Mal Alımı	22/d	17/09/2021	6230,00 TL
Makine Teçhizat Bakım Onarım	Mal Alımı	22/d	29/09/2021	399,99 TL
Okul Bakım Onarım	Mal Alımı	22/d	04/10/2021	2500,00 TL
Makine Teçhizat Bakım Onarım	Mal Alımı	22/d	15/10/2021	601,80 TL
Temizlik Malzemesi Alımı	Mal Alımı	22/d	25/10/2021	4705,37 TL
Okul Bakım Onarım	Mal Alımı	22/d	10/11/2021	354,00 TL
Makine Tesisat Alımı	Mal Alımı	22/d	17/11/2021	7200,00 TL
Makine Teçhizat Bakım Onarım	Mal Alımı	22/d	19/11/2021	1416,00 TL
Makine Teçhizat Bakım Onarım	Mal Alımı	22/d	29/11/2021	601,80 TL
Kırtasiye Malzemesi Alımı	Mal Alımı	22/d	02/12/2021	6066,40 TL
Okul Bakım Onarım	Mal Alımı	22/d	08/12/2021	5707,66 TL

Tablo 111: İki Protokol ve Sözleşmeler

Kurumun Adı	Protokolün-Sözleşmenin Konusu	Başlama ve Bitiş Tarihi

1.3.8. Yönetim ve İç Kontrol Sistemi

Bu başlıkta biriminizin yönetim yapısına ve iç kontrol kapsamında hangi süreçlerin yürütüldüğüne ilişkin bilgilere yer verilecektir.

Tablo 112: Fakülte Yönetim Kurulu

Üyenin (Unvanı) Adı ve Soyadı	Görevi
Prof.Dr.Tuğrul KANDEMİR	Dekan
Prof.Dr.Mustafa FİŞNE	Üye
Prof.Dr.İsmail AYDOĞUŞ	Üye
Prof.Dr.E.Kadri PEKTAŞ	Üye
Doç.Dr.M.Emre GÖRGÜLÜ	Üye
Doç.Dr.Ender BAYKUT	Üye
Dr.Öğr.Üyesi Kerim ÇINAR	Üye
Fak.Sekr.İsmail ÇİÇEK	Raportör

Tablo 113: Birim Danışma Kurulu

Üyenin (Unvanı) Adı ve Soyadı	Görevi	Birimi/Kurumu
a) İç Paydaşlar		
Prof.Dr.Tuğrul KANDEMİR	Dekan	Başkan
Prof.Dr.Mustafa FİŞNE	Bölüm Başk.	Üye
Prof.Dr.Belkıs ÖZKARA	Öğr.Üyesi	Üye
Doç.Dr.Ceyda K.MUTLU	Öğr.Üyesi	Üye
Dr.Öğr.Üyesi Cem GÖKÇE	Dek.Yardımcısı	Üye
Dr.Öğr.Üyesi Kerim ÇINAR	Dek.Yardımcısı	Üye
Emircan DALKILIÇ	Öğrenci Temsilcisi	Üye
b) Dış Paydaşlar		
Prof.Dr.M.Kemalettin ÇONKAR	Emekli Öğr.Üyesi	Üye
Mehmet S.MERDİVENÇİ	ATSO Meclisi Başkanı	Üye
Melih YURTER	İş İnsanı	Üye
Şükrü GENELİOĞLU	İş İnsanı	Üye
Serhat GÜMÜŞ	S.M.M.M.O.Başkanı	Üye
Mutlu ŞAHİN	Defterdar V.	Üye
Ahmet KARAKAYA	İş Kur İl Müdürü	Üye
Necmettin GÖKPINAR	Kuveyt Türk Şb.Müd.	Üye
İsmail ÇİÇEK	Fak.Sekreteri	Raportör

Birim Danışma Kurulumuz yıl içinde en az iki toplantı yaparak eğitim öğretim faaliyetlerinin yürütülmesi ve geliştirilmesi konusunda her türlü konuları görüşmektedir. Kurul üyelerimizin katkılarıyla yeni bölüm açılması, mezunlara yönelik faaliyetler, son sınıf öğrencilerinin ilgili alanlarda uygulamalı eğitim kararlarını alınmış ve bu kararlar gerçekleştirilmiştir.

2. AMAÇ VE HEDEFLER

2.1. BİRİMİN AMAÇLARI

Eğitim öğretim ve bilimsel araştırma faaliyetlerini gerçekleştirmede şehrimizin, bölgemizin ve ülkemizin ekonomik ve toplumsal gelişimine katkı sağlayan bir fakülte olmak. Öğrencilerimizin ve personelimizin mensubu olmaktan gurur duyacağı bir fakülte olmak.

2.2. BİRİMİN HEDEFLERİ

1. Uluslararası Ticaret Finansman Bölümümüze Doktora Programı açılması (H.1.1)
2. Çift Anadal Programından yararlanacak öğrencilerin en az % 10 artırılması (H.1.1)
3. Yönetim Bilişim Sistemleri Bölümümüze öğrenci alınmaya başlaması (H.1.1)
4. SSCI yayınların %30 artırılması (H.1.2)
5. İşletme Bölümünün Akreditasyon sürecinin tamamlanması (H.1.4)
6. Seçmeli Dil havuzuna en az üç Yabancı Dil Dersi konulması (H.1.4)
7. En az bir bölüm de daha akreditasyon sürecinin başlatılması (H.1.4)
8. Mezunlarımızla yılda en az bir kez sosyal etkinliklere katılmak (H.3.2)
9. İç ve dış paydaş memnuniyet oranlarını en az % 10 artırmak (H.3.3)
10. Bölümler bazında Öğrencilere yönelik gönüllü akademik mentörlük uygulamasına başlanması (H.3.4)

3. FAALİYETLERE İLİŞKİN BİLGİ VE DEĞERLENDİRMELER

3.1. MALİ BİLGİLER

3.1.1. Bütçe Uygulama Sonuçları

Tablo 114: Bütçe Uygulama Sonuçları

Tertip	KBÖ	Toplam Bütçe Ödeneği (TBÖ)	Harcama	KBÖ'ye Göre Harcama (%)	TBÖ'ye Göre Harcama (%)
62.239.756.3351.444.38.02.01.01	12.407.135,00	12.407.135,00	11.206.420,77	%93	%93
62.239.756.3351.444.38.02.02.01	1.823.888,00	1.823.888,00	1.704.463,90	%93	%93
62.239.756.3351.444.38.02.02.04	2.176,00	2.176,00	3.094,48	%142	%142
62.239.756.3351.444.38.02.03.02	19.363,00	19.363,00	19.347,11	%99	%99
62.239.756.3351.444.38.02.03.03	8.157,00	2.818,95	5.338,05	%65	%189
62.239.756.3351.444.38.02.03.05	1.200,00	1.200,00	0,00	%0	%0
62.239.756.3351.444.38.02.03.07	17.215,00	17.215,00	16.929,60	%98	%98
62.239.756.3351.444.38.02.03.08	6.846,00	6.846,00	6.801,66	%99	%99
62.239.759.3354.444.38.13.01.01	447.544,86	447.544,86	394.008,43	%88	%88
62.239.760.3355.444.38.13.01.01	185.390,00	185.390,00	185.074,68	%99	%99
98.900.9038.13263.444.38.13.03.08	1.760,00	1.760,00	1.760,00	%100	%100
Toplam	14.920.674,86	14.915.336,81	13.543.238,68	%90	%90

Tablo 115: Birim Bütçesinden Gerçekleştirilen Öğrenci Başına Düşen Cari Hizmet Maliyetleri

Finansman Kaynağı	2019			2020			2021		
	Toplam Cari Gider	Öğrenci Sayısı	Öğrenci Başına Düşen Cari Hizmet Maliyeti	Toplam Cari Gider	Öğrenci Sayısı	Öğrenci Başına Düşen Cari Hizmet Maliyeti	Toplam Cari Gider	Öğrenci Sayısı	Öğrenci Başına Düşen Cari Hizmet Maliyeti
Hazine Yardımı									
Öz Gelir	11.555.390	4.197	2.753	11.549.012	3.511	3.289	13.543.238	2.758	4.910
Toplam	11.555.390	4.197	2.753	11.549.012	3.511	3.289	13.543.238	2.758	4.910

Tablo 116: Döner Sermaye İşletmesi Bütçe Giderleri Uygulama Sonuçları

Ekonomik Kodlar	20..			20..			20..		
	Toplam Ödenek	Harcama	Harcama Oranı (%)	Toplam ödenek	Harcama	Harcama Oranı (%)	Toplam ödenek	Harcama	Harcama Oranı (%)
01- Personel Giderleri									
02- SGK. Devlet Primi Giderleri									
03- Mal ve Hizmet Alım Giderleri									
04- Cari Transferler									
05- Sermaye Giderleri									
10- Ek Ödeme									
Toplam									

Tablo 117: Döner Sermaye Gelirleri

2019			2020			2021		
Gelir Kodu	Gelirin Türü	Gelirin Miktarı	Gelir Kodu	Gelirin Türü	Gelirin Miktarı	Gelir Kodu	Gelirin Türü	Gelirin Miktarı
Toplam		0	Toplam		0	Toplam		0

Tablo 118: Birim Bütçesinden Öğretim Elemanı Başına Düşen Döner Sermaye Gelirleri

2019			2020			2021		
Döner Sermaye Gelir Toplamı	Birim Öğretim Elemanı Sayısı	Öğretim Elemanı Başına Düşen Döner Sermaye Geliri	Döner Sermaye Gelir Toplamı	Birim Öğretim Elemanı Sayısı	Öğretim Elemanı Başına Düşen Döner Sermaye Geliri	Döner Sermaye Gelir Toplamı	Birim Öğretim Elemanı Sayısı	Öğretim Elemanı Başına Düşen Döner Sermaye Geliri
0			0			0		

3.1.2 Mali Denetim Sonuçları**3.1.2.1. Dış Denetim**

Kayda değer herhangi bir bulgu bulunmamaktadır.

3.1.2.2. İç Denetim

Kayda değer herhangi bir bulgu bulunmamaktadır.

3.2. PERFORMANS BİLGİLERİ**Tablo 119:** Performans Göstergeleri

Performans Göstergeleri	2019	2020	2021
P.G. 1.1.1.1. Akreditasyon süreci başlatılan program sayısı	0	0	0
P.G. 1.1.2.1. Akran değerlendirilmesi yapılan program sayısı	0	0	5
P.G. 1.1.2.2. Toplam program sayısı	8	8	8
P.G. 1.1.2.3. Akran değerlendirilmesi yapılan program sayısının toplam program sayısına oranı (%)	0	0	100
P.G. 1.1.3.1. Çift anadal uygulayan program sayısı	5	5	9
P.G. 1.1.3.2. Yan dal uygulayan program sayısı	5	5	8
P.G. 1.1.3.3. Çift anadal ve yan dal uygulayan program sayısı	5	5	6
P.G. 1.1.3.4. Çift anadal ve yan dal uygulayan program sayısının toplam lisans program sayısına oranı (%)	62,5	62,5	100
P.G. 1.1.4.1. İsteğe bağlı yabancı dil hazırlık eğitimi uygulayan program sayısı	7	7	7
P.G. 1.1.4.2. Zorunlu yabancı dil hazırlık eğitimi uygulayan program sayısı	1	1	1
P.G. 1.1.4.3. Toplam yabancı dil hazırlık eğitimi uygulayan program sayısı	5	5	5
P.G. 1.1.4.4. Yabancı dil hazırlık eğitimi uygulayan program sayısının toplam lisans program sayısına oranı	20	100	100
P.G. 1.2.1.1. Hizmet içi eğitime (eğiticilerin eğitimi) katılan öğretim elemanı sayısı	0	82	78
P.G. 1.2.1.2. Toplam öğretim elemanı sayısı	79	82	78
P.G. 1.2.1.3. Hizmet içi eğitime (eğiticilerin eğitimi) katılan öğretim elemanı sayısının toplam öğretim elemanı sayısına oranı	0	1	1
P.G. 1.2.2.1. Ders veren öğretim elemanı sayısı	54	59	62
P.G. 1.2.2.2. Toplam öğrenci sayısı	4197	3511	2758
P.G. 1.2.2.3. Ders veren öğretim elemanı başına düşen öğrenci sayısı	77,72	59,50	44,48
P.G. 1.2.3.1. Erasmus değişim programına katılan öğretim elemanı sayısı	-	0	12
P.G. 1.2.3.2. Mevlana değişim programına katılan öğretim elemanı sayısı	-	0	0
P.G. 1.2.3.3. Değişim programlarına katılan toplam öğretim elemanı sayısı	-	0	12
P.G. 1.2.3.4. Değişim programlarına katılan öğretim elemanı sayısının toplam öğretim elemanı sayısına oranı (%)	-	0	15
P.G. 1.3.1.1. Uluslararası öğrenci sayısı	165	173	276
P.G. 1.3.1.2. Uluslararası öğrenci sayısının toplam öğrenci sayısına oranı (%)	2,96	3,05	10

P.G. 1.3.2.1. Uluslararası etkinlik sayısı	0	0	0
P.G. 1.3.3.1. Erasmus değişim programı kapsamında gelen öğrenci sayısı	0	0	1
P.G. 1.3.3.2. Mevlana değişim programı kapsamında gelen öğrenci sayısı	0	0	0
P.G. 1.3.3.3. Uluslararası değişim programları kapsamında gelen toplam öğrenci sayısı	0	0	1
P.G. 1.4.1.1. (7+1) işbaşı uygulamalı eğitim uygulayan lisans programı sayısı	3	0	6
P.G. 1.4.2.1. Çift anadal programlarından mezun olan öğrenci sayısı	2	1	2
P.G. 1.4.2.2. Yan dal programlarından mezun olan öğrenci sayısı	2	2	2
P.G. 1.4.2.3. Çift anadal ve yan dal programlarından mezun olan toplam öğrenci sayısı	3	23	4
P.G. 1.4.2.4. Çift anadal ve yan dal programı mezun öğrenci sayısının toplam lisans mezun öğrenci sayısına oranı (%)	0,53	0,85	0,44
P.G. 1.4.3.1. Öğrencilerin mesleki gelişim ve kariyerlerine yönelik eğitsel etkinliklerin sayısı	0	0	27
P.G. 1.4.4.1. Erasmus değişim programı kapsamında giden öğrenci sayısı	21	84	16
P.G. 1.4.4.2. Mevlana değişim programı kapsamında giden öğrenci sayısı	0	0	0
P.G. 1.4.4.3. Farabi değişim programı kapsamında giden öğrenci sayısı	2	11	0
P.G. 1.4.4.4. Ulusal ve uluslararası değişim programları kapsamında giden öğrenci sayısı	23	95	16
P.G. 1.4.5.1. Mezun öğrenci sayısı	998	1045	905
P.G. 1.4.5.2. Mezun olabilmek durumuna gelen öğrenci sayısı	2154	2309	1502
P.G. 1.4.5.3. Mezun öğrenci sayısının mezun olabilmek durumuna gelen öğrenci sayısına oranı	46,33	45,26	66,25
P.G. 2.1.1.1. Üniversite mali kaynaklarıyla tamamlanan proje sayısı	0	0	0
P.G. 2.1.2.1. Üniversite dışı ulusal kurum ve kişilerden sağlanan mali kaynaklarla tamamlanan proje sayısı	0	0	0
P.G. 2.1.3.1. Uluslararası kurum ve kişilerden sağlanan mali kaynaklarla tamamlanan proje sayısı	0	0	0
P.G. 2.1.4.1. Öğretim üyesi sayısı	53	51	51
P.G. 2.1.4.2. Öğretim üyelerinin uluslararası yayın sayısı (Web of Science)	12	13	19
P.G. 2.1.4.3. Öğretim elemanlarının uluslararası yayın sayısı (Web of Science)	11	6	17
P.G. 2.1.4.4. Öğretim elemanı başına düşen uluslararası yayın sayısı (Web of Science)	0,32	0,24	0,80
P.G. 2.1.4.5. Öğretim üyesi başına düşen uluslararası yayın sayısı (Web of Science)	0,68	0,20	1,43
P.G. 2.1.5.1. Öğretim üyelerinin uluslararası atıf sayısı (Web of Science)	0	0	354
P.G. 2.1.5.2. Öğretim elemanlarının uluslararası atıf sayısı (Web of Science)	0	0	290
P.G. 2.1.5.3. Öğretim elemanı başına düşen uluslararası atıf sayısı (Web of Science)	0	0	11,28
P.G. 2.1.5.4. Öğretim üyesi başına düşen uluslararası atıf sayısı (Web of Science)	0	0	22,17
P.G. 2.2.1.1. Rektörlük bilimsel araştırma projelerine sağlanan destek miktarı (₺)	0	0	0
P.G. 2.2.2.1. Üniversite dışı kurum ve kişilerin projelere sağladığı mali destek miktarı(₺)	0	0	0
P.G. 2.3.1.1. Teknoparkta yürütülen Ar-Ge ve girişimcilik proje sayısı	0	2	2
P.G. 2.3.2.1. Teknoparkta üniversitemiz öğretim elemanlarının şirket sayısı	0	2	2
P.G. 2.3.3.1. Teknoparkta üniversitemiz öğrencilerinin şirket sayısı	0	0	0
P.G. 2.3.4.1. Üniversite adına tescil edilen toplam patent/ faydalı model/ marka sayısı	0	0	0
P.G. 2.3.5.1. Üniversite adına tescil edilen ticarileşmiş toplam patent/ faydalı model /marka sayısı	0	0	0
P.G. 3.1.1.1. Dış danışma kurulları ile yapılan toplantı sayısı	1	0	0
P.G. 3.1.2.1. Halka açık sosyal faaliyetlerin sayısı	4	5	2
P.G. 3.1.3.1. Çevre duyarlılığı kapsamında dış paydaşlarla yapılan etkinlik sayısı	2	1	0
P.G. 3.1.4.1. Üniversiteyi tanıtıcı ziyaret sayısı	3	7	0
P.G. 3.2.1.1. Plan dönemi başından itibaren (2019) mezun olanların mezun bilgi sistemine kaydedilme oranı (%)	55,32	59,25	60,67
P.G. 3.2.2.1. Daha önceki yıllarda mezun olan öğrencilerimize yönelik düzenlenen etkinlik sayısı	1	2	0
P.G. 3.2.3.1. Kariyer sahibi mezunlarımızın katılımıyla gerçekleştirilen etkinlik sayısı	2	1	2
P.G. 3.3.1.1. Öğrenci memnuniyet düzeyi (%)	62,25	61,16	62,85
P.G. 3.3.2.1. Akademik personel memnuniyet düzeyi (%)	73,48	71,48	70,06
P.G. 3.3.3.1. İdari personel memnuniyet düzeyi (%)	63,47	59,71	67,46
P.G. 3.3.4.1. Dış paydaş memnuniyet düzeyi (%)	-	-	74,87
P.G. 3.4.3.1. Müze, koleksiyon ve sergilere üniversite dışından gelen ziyaretçi sayısı	0	0	0
P.G. 4.2.1.1. Kurum tarafından verilen hizmet içi eğitime katılan personel sayısı	0	11	89
P.G. 4.3.1.1. Mali konulara ilişkin verilen eğitimlere katılan sorumlu personel sayısı	0	0	4
P.G. 4.3.4.1. Döner sermaye gelirleri (₺)	0	0	0
P.G. 4.4.1.1. Eğitim-öğretim, araştırma ve sosyal alanlar (m ²)	14436	14436	14436

P.G. 4.4.3.1. Kayıttan düşen tanışır sayısı	0	0	0
P.G. 4.4.3.2. Taşınır sayısı	4259	4217	4305
P.G. 4.4.3.3. Taşınırın etkin kullanım oranı [100- (Kayıttan düşen taşınır/Mevcut taşınır x 100)]	100	100	100

4. KURUMSAL KABİLİYET VE KAPASİTENİN DEĞERLENDİRİLMESİ

4.1. Güçlü Yönler

- Fakülteye bağlı tüm bölümlerin kalite iyileştirme ve geliştirme süreci ile akreditasyon çalışmalarına yönelmesi
- Fakültedeki tüm bölümlerde yer alan derslerin Avrupa Kredi Transfer Sistemi (ETCS)'ne uyarlanma çalışmalarının tamamlanması
- Eğitim ve öğretim süreçlerinde gelişmiş bilgi teknolojilerinden yararlanılması
- Ders program ve içeriklerinin sürekli güncelleştirilerek çağın ihtiyaçlarına uygun hale getirilmesi
- Öğrenci ve öğretim elemanları arasında güçlü bir iletişimin olması
- Bölümlerde görev yapan akademik personelin ulusal ve uluslar arası alanda ki bilimsel yayınlarda, kongre, sempozyum gibi etkinliklerde sundukları bildirilerde, nitelik ve sayı açısından sürekli bir gelişmenin olması
- Genç ve dinamik bir akademik kadroya sahip olunması
- Demokratik, yenilikçi ve insani değerleri önemseyen bir liderlik yaklaşımının benimsenmesi
- Kendi alanında yabancı dilde eğitim ve öğretim faaliyetlerini yürütebilecek nitelikte yabancı dil seviyesine sahip olan öğretim elemanlarının bulunması

4.2. Zayıf Yönler

- Öğrenci niteliklerinin ve yabancı dil bilgilerinin yetersiz olması
- Zorunlu derslerde öğrenci sayısının fazla olması nedeni ile derslerde istenilen kaliteye ulaşamaması
- Öğrencilerin temel eğitim alt yapı yetersizliği, araştırma becerisinin eksik olması
- Bölgedeki sanayiye yönelik olarak yürütülen araştırma projelerinin ekonomik ve toplumsal değer yaratabilme özelliğinin sınırlı olması
- Derslerin uygulamalı olarak yürütülememesi (bu sorunun temelinde bölgedeki sanayi kuruluşlarının yeterli düzeyde destek vermemesi ve işbirliğine yönelmemesi yer almaktadır)

- Aşırı ders yükleri nedeni ile öğretim elemanlarının bilimsel araştırmaya yeterli ölçüde zaman bulamaması (ilçelerdeki meslek yüksekokullarındaki öğretim elemanı sıkıntısı nedeniyle sosyal programlarda yer alan derslerin bir kısmı fakültemizde görev yapan öğretim elemanları tarafından yürütülmektedir. Bu durum öğretim elemanlarımızın ders yüklerinin artmasına neden olmaktadır).
- Akademik personelin, ulusal ve uluslar arası kongre, sempozyum ve konferans gibi bilimsel faaliyetlere katılımı için sağlanan mali desteğin sınırlı olması.

4.2. İYİLEŞTİRMEYE AÇIK YÖNLER

Bölgedeki sanayiye yönelik olarak yürütülen araştırma projelerinin ekonomik ve toplumsal değer yaratabilme özelliğinin sınırlı olsa da geliştirilmeye açıktır. Derslerin uygulamalı olarak yürütülememesi (bu sorunun temelinde bölgedeki sanayi kuruluşlarının yeterli düzeyde destek vermemesi ve işbirliğine yönelmemesi yer almaktadır) bu alan da geliştirilmeye açıktır.

Akademik personelin, ulusal ve uluslararası kongre, sempozyum ve konferans gibi bilimsel faaliyetlere katılımı için sağlanan mali desteğin iyileştirilmesi gereklidir.

Öğrenci gelişimine yönelik sosyal, kültürel ve sportif faaliyetlere üniversite bünyesinde daha fazla önem verilmesi gerekmektedir.

4.3. DEĞERLENDİRME

Programların eğitim amaçlarının belirlenmesinde ve müfredatın (eğitim programının) tasarımında iç ve dış paydaş katkıları dikkate alınmaktadır. Programların eğitim amaçları ve müfredatlarının belirlenmesinde gerek bölüm kurullarımız gerekse de dış paydaşlarla oluşturulan kurullarımız aktif rol almaktadır. Bu bağlamda öğrencilerimizin KOSGEB kredilerinden yararlanabilmesi için öğrencilerimiz haftada 3 saat teori 1 saat uygulama olmak üzere bir yılda toplam 56 saat girişimcilik dersi almaktadır.

Öğrencilerimiz alttan hiç ders olmaması kaydıyla ve 240 AKTS'yı tamamlayarak mezun durumuna gelmektedirler. Programların yeterlilikleri belirlenirken Türkiye Yükseköğretim Yeterlilikler Çerçevesiyle (TYYÇ) uyumu göz önünde bulundurulmaktadır. Programların yeterlilikleriyle ders öğrenme çıktıları arasında ilişkilendirme yapılmaktadır.

5. ÖNERİ VE TEDBİRLER

Performansı düşük olan konulardaki iyileştirmeleri hedeflerimize koyarak önümüzdeki dönemlerde bu alanların memnuniyet oranlarını yükseltmeyi amaçlamaktayız. Hedeflerimiz;

- ✓ SSCI yayınların %30 artırılması
- ✓ Mezunlarımızla yılda en az bir kez sosyal etkinliklere katılmak
- ✓ İç ve dış paydaş memnuniyet oranlarını en az % 10 artırmak
- ✓ Bölümler bazında öğrencilere yönelik gönüllü akademik mentörlük uygulamasına başlanması.

İÇ KONTROL GÜVENCE BEYANI

Harcama yetkilisi olarak görev ve yetkilerim çerçevesinde;

Harcama birimimizce gerçekleştirilen iş ve işlemlerin idarenin amaç ve hedeflerine, iyi malî yönetim ilkelerine, kontrol düzenlemelerine ve mevzuata uygun bir şekilde gerçekleştirildiğini, birimimize bütçe ile tahsis edilmiş kaynakların planlanmış amaçlar doğrultusunda etkili, ekonomik ve verimli bir şekilde kullanıldığını, birimimizde iç kontrol sisteminin yeterli ve makul güvenceyi sağladığını bildiririm.

Bu güvence, harcama yetkilisi olarak sahip olduğum bilgi ve değerlendirmeler, yönetim bilgi sistemleri, iç kontrol sistemi değerlendirme raporları, izleme ve değerlendirme raporları ile denetim raporlarına dayanmaktadır.

Bu raporda yer alan bilgilerin güvenilir, tam ve doğru olduğunu beyan ederim.

21.01.20222

İmza

Prof.Dr.Tuğrul KANDEMİR

D e k a n

EK-2: BİRİM YÖNETİM KURULU

54 sayfadan oluşan birim faaliyet raporumuz 21 / 01/ 2022 tarih ve 02 sayılı kararımızla uygun görülmüştür.

Prof. Dr. Tuğrul KANDEMİR	:E İMZALI
Prof.Dr.Mustafa FİŞNE	:E-Parafı
Prof.Dr.İsmail AYDOĞUŞ	: E-Parafı
Prof.Dr.E.Kadri PEKTAŞ	: E-Parafı
Doç.Dr.M.Emre GÖRGÜLÜ	: E-Parafı
Doç.Dr.Ender BAYKUT	: E-Parafı
Dr.Öğr.Üyesi Kerim ÇINAR	: E-Parafı
İsmail ÇİÇEK Raportör	: E-Parafı